



A stylized green figure is positioned on the left side of the page. The figure has a circular head and a torso. It is holding a fan of five leaves that radiate from its right hand. The leaves are in various shades of green, from dark to light. The figure is partially cut off by the right edge of the page.

Bestuurs- verslag 2023

SWV Passend Onderwijs
Goeree-Overflakkee



Bestuursverslag 2023 - SWV GO (PO2811)

Inhoudsopgave

| | |
|--|-----------|
| Inleiding | 3 |
| Hoofdstuk 1 Samenwerkingsverband Passend Onderwijs Goeree-Overflakkee | 4 |
| <i>Visie en missie</i> | <i>4</i> |
| <i>Ondersteuningsstructuur.....</i> | <i>5</i> |
| <i>Samenhang wettelijke opdracht, ambities en meerjarenbegroting</i> | <i>7</i> |
| <i>Governance</i> | <i>9</i> |
| Organogram | 10 |
| Intern toezicht..... | 10 |
| Bestuur..... | 11 |
| Code goed bestuur..... | 11 |
| Deelnemersraad..... | 11 |
| Directienetwerk en IB-netwerk..... | 11 |
| <i>Medezeggenschap.....</i> | <i>12</i> |
| Medezeggenschapsraad personeel (MRp)..... | 12 |
| Ondersteuningsplanraad (OPR PO)..... | 13 |
| <i>Extern toezicht.....</i> | <i>14</i> |
| <i>Werkorganisatie</i> | <i>15</i> |
| Personeel en personeelsbeleid | 15 |
| Huisvesting..... | 16 |
| <i>Privacy</i> | <i>16</i> |
| Hoofdstuk 2 ontwikkelingen en opbrengsten | 17 |
| <i>Landelijke ontwikkelingen</i> | <i>17</i> |
| Politieke en/of maatschappelijk relevante thema's | 17 |
| Jeugdhulp | 17 |
| Doelmatige besteding | 18 |
| Naar inclusiever onderwijs..... | 18 |
| <i>Regionale ontwikkelingen</i> | <i>18</i> |
| Hoogbegaafdheid..... | 18 |
| Verbinding onderwijs jeugdhulp | 19 |
| Gezamenlijk inschatten van zorgbehoeften (GIZ methodiek)..... | 19 |
| Samen zien en opgroeien in kansrijke omgeving (OKO) | 19 |
| Project prikkelverwerking | 19 |
| <i>Basisondersteuning P1</i> | <i>21</i> |
| Voortgang ambitie 1 | 21 |
| Voortgang ambitie 3 | 21 |
| Voortgang ambitie 5 | 22 |
| Thuiszitterstafel | 23 |
| Bouw! | 24 |



| | |
|---|-----------|
| <i>Extra ondersteuning P2</i> | 24 |
| <i>Begeleiding en ondersteuning</i> | 25 |
| Kernteam en expertiseteamleden | 25 |
| Voortgang ambitie 4 | 25 |
| Verbinding onderwijs jeugdhulp | 26 |
| Voortgang ambitie 6 | 26 |
| <i>Bovenschoolse voorzieningen P3</i> | 27 |
| Voortgang ambitie 7 | 27 |
| <i>Loket P4</i> | 28 |
| Data..... | 28 |
| Voortgang ambitie 8 | 29 |
| <i>Ontwikkelingen P5</i> | 30 |
| Voortgang ambitie 2 | 30 |
| <i>Bedrijfsvoering P6</i> | 31 |
| Voortgang ambitie 9 | 31 |
| <i>Conclusie</i> | 31 |
| Hoofdstuk 3 Risicomanagement, kwaliteit en adviezen/opdrachten | 32 |
| <i>Risicomanagement</i> | 32 |
| Conclusie | 33 |
| <i>Kwaliteitszorg</i> | 33 |
| Kindkans..... | 34 |
| Conclusie kwaliteit | 34 |
| <i>Adviezen en herstelopdrachten</i> | 34 |
| Adviezen accountant..... | 34 |
| Herstelopdrachten inspectie..... | 34 |
| Hoofdstuk 4 Financiële paragraaf en continuïteit | 36 |
| <i>Financiële paragraaf</i> | 36 |
| <i>Continuïteitsparagraaf</i> | 39 |
| Meerjarenperspectief en leerlingaantallen | 39 |
| Meerjarenbegroting..... | 41 |
| Eigen vermogen en investeringsbegroting..... | 42 |
| Interne controle | 43 |
| Risicobeheersing | 43 |
| Financiële positie | 44 |
| Treasuryverslag..... | 44 |
| <i>Personele bezetting - formatie</i> | 44 |
| <i>Gebeurtenissen na balansdatum</i> | 45 |



Inleiding

Voor u ligt het jaarverslag van het Samenwerkingsverband Passend Primair Onderwijs Goeree-Overflakkee (SWV PPO).

We hopen u op deze wijze een inzage te geven in werkzaamheden en opbrengsten van het samenwerkingsverband als werkorganisatie en netwerkorganisatie in 2023. Als samenwerkingsverbanden passend onderwijs hebben we een prachtige maar ook complexe opdracht meegekregen om in een voortdurend veranderende werkelijkheid te komen tot passende onderwijsondersteuning en meer inclusie in het onderwijs voor alle kinderen en jongeren in onze regio. De werkorganisatie geeft sturing aan ..., maar zonder het totale netwerk kan er geen uitvoering gegeven worden aan de wettelijke opdracht.

Er zijn in 2023 weer mooie stappen gezet om onze ambities te behalen en onze opdrachten uit te voeren.

Onder andere in dit bestuursverslag een beknopte beschrijving van deze resultaten.

Marleen van Berkum
Directeur-bestuurder

Context en leeswijzer

SWV PPO en SWV PVO vormen samen één werkorganisatie Samenwerkingsverband Passend Onderwijs (SWV GO). Ook de ondersteuningsplannen zijn nagenoeg gelijk. Om die reden is ook het bestuursverslag van beide stichtingen in grote lijnen gelijk.

Het samenwerkingsverband PO 2811 (SWV PPO) is opgericht bij notariële akte op 28 oktober 2013 en draagt dan als naam "Stichting Samenwerkingsverband Passend Primair Onderwijs Goeree-Overflakkee".

Op 3 oktober 2016 heeft er een omzetting plaatsgevonden van genoemde stichting in "Vereniging samenwerkingsverband Passend Primair Onderwijs Goeree-Overflakkee" met tevens statutenwijziging. Op 31 december 2020 is de akte van omzetting gepasseerd bij de notaris en is de organisatie gewijzigd in 'Stichting Samenwerkingsverband Passend Primair Onderwijs Goeree-Overflakkee'.

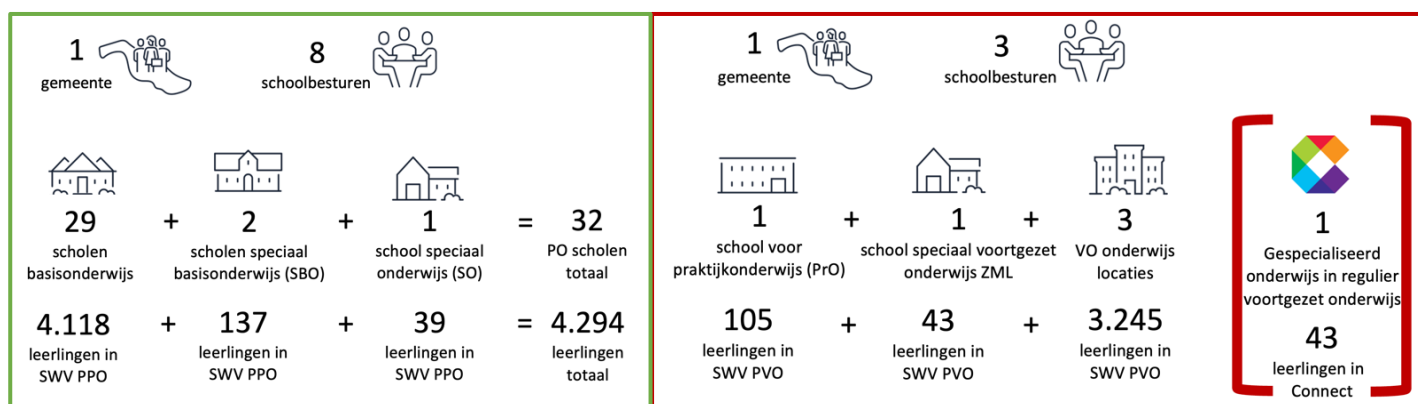
De grenzen van het SWV zijn gelijk aan die van de gemeente Goeree-Overflakkee, tevens het eiland omvattend.

SWV PPO valt onder de werking van de Wet op het Primair Onderwijs.

Daar waar SWV PPO en SWV PVO wordt bedoeld gebruiken we de naam Samenwerkingsverband Goeree-Overflakkee (SWV GO). De groene tekst/groen gemarkeerde delen is specifiek voor SWV PPO, rode tekst/rood gemarkeerde delen is specifiek SWV PVO en de blauwe tekst/blauw gemarkeerde delen gaat over SWV GO.



Hoofdstuk 1 Samenwerkingsverband Passend Onderwijs Goeree-Overflakkee



Visie en missie

Visie

SWV GO gaat uit van de volgende uitgangspunten:

- Gezamenlijke verantwoordelijkheid en (mede)eigenaarschap
- Denken in mogelijkheden
- De klas en de school - de onderwijsprofessional doet ertoe en maakt 'passend onderwijs/meer inclusief onderwijs' werkelijk mogelijk in de dagelijkse praktijk door af te stemmen op de behoeften van de leerling.
- Ouders zijn partner
- Werkorganisatie SWV GO - het werkterrein van SWV GO is het gebied binnen de intensieve samenwerking in het netwerk van scholen en in de verbinding met de jeugdhulpverlening.
- Passende jeugdhulpverlening
- Gespecialiseerde voorzieningen - Voor leerlingen met specifieke ondersteuningsbehoeften zijn er binnen het samenwerkingsverband gespecialiseerde voorzieningen die de benodigde ondersteuning kunnen bieden.
- Dekkend aanbod - SWV GO biedt ieder kind een onderwijsplek die past bij de ondersteuningsbehoefte, zo thuis nabij als mogelijk is.

SWV GO werkt vanuit de volgende missie:

Ons passend onderwijs bestaat uit het gezamenlijk creëren van perspectief voor onze leerlingen door met elkaar kansen te maken en mogelijkheden te benutten.

Elke leerling wordt gezien en krijgt, waar nodig en mogelijk, maatwerk aangeboden. School, ouders, samenwerkingsverband en ketenpartners zetten zich samen in voor een ononderbroken ontwikkeling van de leerling. Iedereen heeft hierin zijn eigen rol, taak en verantwoordelijkheid.

Elke leerling heeft een passende onderwijsplaats waarbij ouders en leerlingen tevreden zijn over het aanbod van de ondersteuning en er is kwalitatief goede begeleiding van de leerling op school. Ons motto is: Passend onderwijs maken we samen!

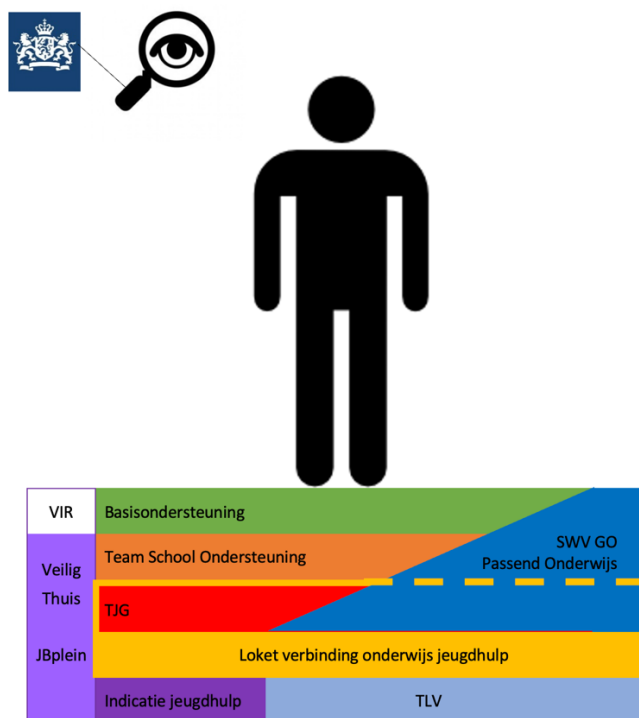


Ondersteuningsstructuur

In SWV GO wordt er gewerkt met het fundamentenmodel. SWV GO werkt intensief samen met de gemeente Goeree-Overflakkee, deze samenwerking is geborgd in een samenwerkingsovereenkomst met een uitvoeringsagenda, ontwikkel-menukaart en een begroting. De gemaakte kosten worden aan elkaar gedeclareerd.

Deze samenwerking is ook zichtbaar in de onderwijsondersteunings-structuur. Bijvoorbeeld de structurele samenwerking met netwerkpartners in Team Schoolondersteuning, het gezamenlijke loket en op casusniveau en de intensieve samenwerking met Team Jeugd en Gezin in de praktijk (het derde fundament).

Vanuit de aanwezige expertise en ondersteuningsstructuren wordt er door SWV GO (en de gemeente) gekeken wat er mogelijk is om leerlingen hulp en ondersteuning te bieden binnen de regio Goeree Overflakkee. Alle scholen in de regio Goeree-Overflakkee werken met dezelfde onderwijsondersteuningopbouw, deze is weergegeven in een model, het zogenaamde 'fundamentelement'.





Basisondersteuning

- SWV GO stimuleert en steunt de scholen in de basisondersteuning door inzet middelen (bedrag per leerling) en inzet van professionals (Kernteam: begeleider passend onderwijs en orthopedagoog/schoolpsycholoog).
- SWV GO stelt de basisondersteuning vast.
- Iedere school heeft een schoolondersteuningsprofiel (SOP) of een soortgelijk document waarin de ondersteuningsmogelijkheden van de school zijn vastgelegd.
- In het Schoolondersteuningsprofiel zijn de volgende deelgebieden opgenomen: planmatig werken, pedagogische aanpak, taalontwikkeling, dyslexie en dyscalculie, competenties en vaardigheden, medische en fysieke onderwijsbehoeften, ketenpartners, extra ondersteuning.

Team Schoolondersteuning

- Alle scholen binnen SWV GO hebben een Team Schoolondersteuning. Team Schoolondersteuning is een team dat bestaat uit jeugdverpleegkundige, schoolmaatschappelijk werk, begeleider passend onderwijs en orthopedagoog. Het team is gericht op inzet preventieve en licht curatieve interventies; het team werkt vraaggestuurd, in een vaste samenwerkingsvorm.

Team Jeugd en Gezin (TJG)

- Wanneer de hulpvraag voor het voorveld (Team Schoolondersteuning) te complex is, kan de leerling via het loket aangemeld worden bij het Team Jeugd en Gezin (TJG) van de gemeente Goeree-Overflakkee. Het TJG kan doorverwijzen naar passende (jeugd)hulpverlening middels een indicatie.
- Onderwijs zorgarrangementen (OZA) kunnen aangevraagd worden in het loket en in samenspraak met TJG, SWV GO en de onderwijsinstelling ingezet worden.



Samenwerkingsverband Passend Onderwijs

- SWV GO stimuleert en ondersteunt de scholen in de basisondersteuning door inzet middelen en inzet van professionals (het expertiseteam en het kernteam (begeleider passend onderwijs en orthopedagoog)).
- SWV GO steunt, stimuleert en adviseert de scholen bij preventieve signalering van leer-, opgroei-, opvoedproblemen.
- SWV GO steunt, stimuleert en adviseert de scholen bij het arrangeren van extra ondersteuning.
- SWV GO begeleidt vraaggestuurd het proces bij het opstellen van het ontwikkelingsperspectief (OPP).
- Oudersteunpunt: ouders kunnen contact opnemen met het SWV GO met alle vragen over passend onderwijs voor hun kind en de mogelijkheden van het onderwijsaanbod in de regio.
- SWV GO is een netwerkorganisatie en werkt intensief samen met alle betrokken partners, waaronder gemeente Goeree-Overflakkee, Centrum voor Jeugd en Gezin (CJG) en schoolmaatschappelijk werk.

Loket

- Alle aanvragen in de verbinding tussen onderwijs en jeugdhulp gaan via het Loket verbinding o/jh. Het loket werkt met het digitale loket van Kindkans. De gemeente en SWV GO participeren in dit loket. Vaste deelnemers loket: medewerker TJG, orthopedagoog, CJG, voorzitter SWV GO.
- Loketaanvragen zijn mogelijk voor: onderwijs zorgarrangement, bijzonder maatwerk, onderzoek naar EED, jeugdhulp, psychodiagnostisch onderzoek, toelaatbaarheidsverklaring (TLV) voor het gespecialiseerd onderwijs.

VIR, Veilig Thuis, Jeugdbeschermingsplein

- Alle professionals die met kinderen werken zijn aangesloten op de Verwijsindex risicojongeren (VIR).
- Veilig Thuis is een onafhankelijke landelijke organisatie. Jeugdbeschermingsplein (JBplein) valt onder de regie van de gemeente. Beide zijn te benaderen door alle professionals die met kinderen werken.

Samenhang wettelijke opdracht, ambities en meerjarenbegroting

In de wet zijn een aantal wettelijke taken bij het samenwerkingsverband gelegd. Dit gaat over vier zaken:

- a) Vaststellen van een ondersteuningsplan.
- b) Verdelen en toewijzen van ondersteuningsmiddelen en ondersteuningsvoorzieningen aan de scholen.
- c) Het beoordelen of leerlingen toelaatbaar zijn tot het onderwijs aan een speciale school voor basisonderwijs of tot het speciaal onderwijs.



- d) Het adviseren over de ondersteuningsbehoeften van een leerling op verzoek van het bevoegd gezag van een school.

Bij a:

Beide samenwerkingsverbanden hebben een goedgekeurd ondersteuningsplan. Deze twee ondersteuningsplannen zijn nagenoeg hetzelfde. In het ondersteuningsplan hebben wij negen ambities opgenomen. Onderstaand deze ambities in het kort. Vanaf 2024 worden de uitgewerkte ambities met de daarbij geformuleerde actiepunten gekoppeld aan de verschillende programma's van de begroting en het jaarplan. In hoofdstuk 2 worden de behaalde resultaten en opbrengsten in 2023 per programma en ambitie beschreven.

Ambities



Ouders zijn partner.



Naar meer inclusie.



Basisondersteuning wordt gerealiseerd.



Elk kind ontvangt de extra ondersteuning die het nodig heeft.



Ononderbroken ontwikkeling.



Eén ondersteunend team.



Een dekkend netwerk van thuisnabij passend onderwijs.



Administratieve systemen worden optimaal gebruikt.



Middelen worden op transparant wijze en effectief ingezet.

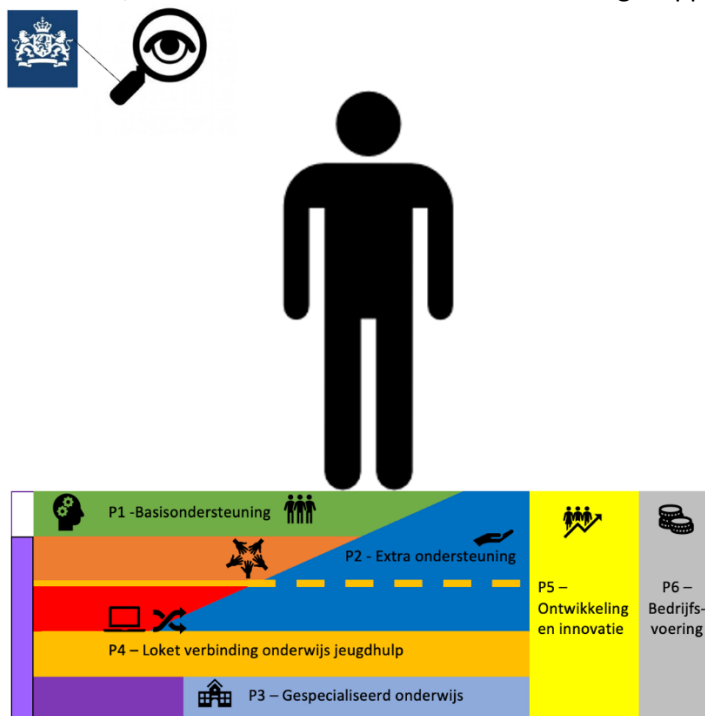
Bij b, c en d:

De uitwerking van de verdeling van de middelen is de begroting met daarbij inzicht in het meerjarenperspectief. Er is gekozen voor een uitgewerkte begroting voor het komende kalenderjaar en een doorkijk naar de volgende drie jaren. De begroting is opgebouwd uit programma's. Onderstaand het overzicht van de programma's. Met name programma 4 is gericht op de taak beschreven onder c. Om de taak van de advisering aan scholen uit te voeren (taak d) zijn er middelen begroot in programma 2 en 4.

| Programmaoverzicht | | |
|--------------------|---|---|
| Programmanr. | Onderwerp | Inhoud |
| Programma 1 (P1) | Basisondersteuning | Middelen voor reguliere ondersteuning, deze ondersteuning is beschreven in het ondersteuningsplan en komt bovenop de ondersteuning vanuit de basisbesteding. |
| Programma 2 (P2) | Extra ondersteuning: ondersteuning en begeleiding | Deze middelen worden ingezet voor extra ondersteuning waar de basisondersteuning niet toereikend is. |
| Programma 3 (P3) | Gespecialiseerd onderwijs | Bovenschoolse arrangementen: middelen worden ingezet voor het betalen van ondersteuningsbesteding en arrangementen voor het gespecialiseerd onderwijs. |
| Programma 4 (P4) | Loket verbinding onderwijs en jeugdhulp | Middelen voor het toeleidingsproces naar: <ul style="list-style-type: none"> - Arrangementen, indicaties en toelaatbaarheidsverklaringen; - Onderzoek naar ondersteuningsbehoeften van leerlingen; - Behandeling van adviesvragen over passende onderwijsplaatsen/ arrangementen/ jeugdhulpvragen. |
| Programma 5 (P5) | Ontwikkeling en innovatie | Middelen voor tijdelijke impulsen van de kwaliteit van het passend/ meer inclusief onderwijs en het dekkend netwerk te vergroten. |
| Programma 6 (P6) | Bedrijfsvoering | Middelen voor de aansturing van de primaire processen, kantoorkosten, bestuur, toezicht, en dergelijke. |



In onderstaand fundamenteenmodel zijn de ambities en de financiële programma's verwerkt. Zo wordt inzichtelijk hoe ambities, beleid en inzet van middelen aan elkaar gekoppeld zijn.



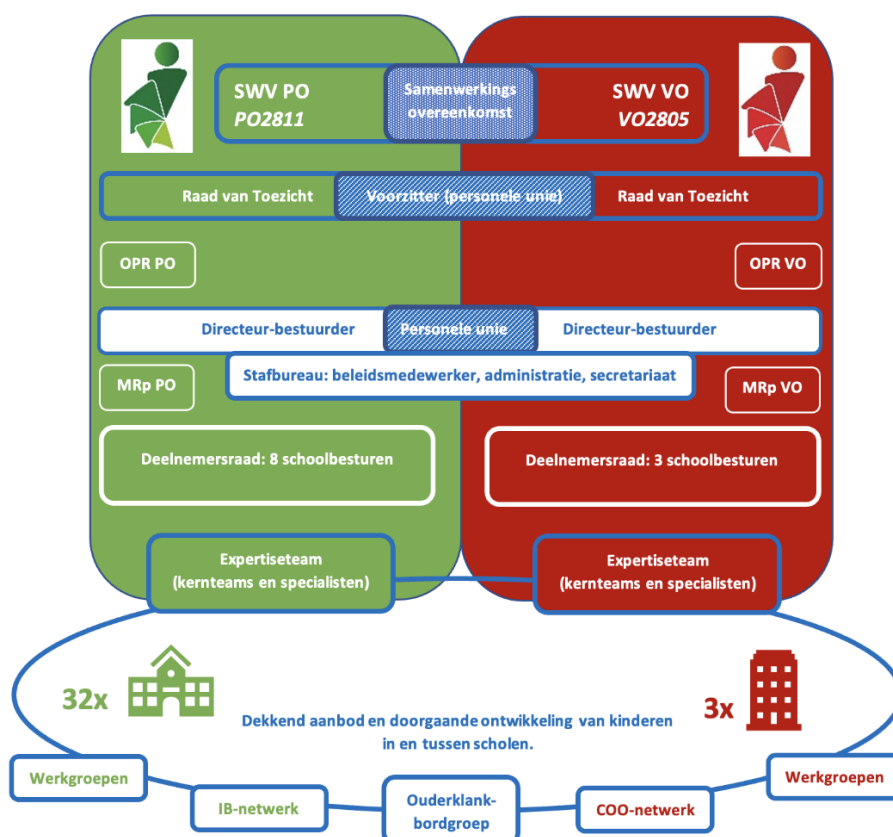
In 2023 heeft de inspectie vastgesteld dat wij voldoende uitvoering geven aan de wettelijke taken.

Governance

SWV PPO werkt intensief samen met SWV PVO. Deze samenwerkingsovereenkomst is geborgd in een samenwerkingsovereenkomst. In het organogram is SWV PPO en SWV PVO weergegeven.



Organogram



Intern toezicht

De Raad van Toezicht SWV PPO bestaat uit twee leden en een voorzitter. Deze voorzitter is tevens de voorzitter van SWV PVO. SWV PVO heeft ook twee leden. De twee raden vergaderen in de praktijk altijd tegelijkertijd als één raad. Wanneer er specifiek voor één samenwerkingsverband een beslissing wordt genomen dan is dat terug te zien in de notulen.

Begin 2023 zijn alle vacatures in de raden vervuld.

De Raad van Toezicht heeft een jaarverslag 2023 opgesteld.

| | |
|---|---------------------------|
| Voorzitter: Dhr. Mr. C.D.J. van Estrik Specialisatie: algemeen, governance | |
| SWV PPO (PO2811) | |
| Lid, specialisatie: juridisch | Mw. D.V.E.M. van der Wiel |
| Lid, specialisatie: sociaal domein | Dhr. W. Oving |
| SWV PVO (VO2805) | |
| Lid, specialisatie: financiën | Dhr. drs. ing. W.J. Punt |
| Lid, specialisatie: onderwijs | Dhr. J. Kweekel |

Het bestuur is over het algemeen altijd aanwezig bij de vergaderingen van de Raad van Toezicht. Per thema sluit er ook regelmatig een beleidsmedewerker van SWV GO aan in het overleg.



De gesprekken tussen Raad van Toezicht en het bestuur zijn van verschillende aard, al naar gelang het onderwerp. Het bestuur informeert de Raad van Toezicht over relevante zaken, er worden tevens meningsvormende gesprekken en dialoog gevoerd over beleid, financiën en resultaten. Naast de onderwerpen uit de jaarplanning zijn in 2023 de volgende onderwerpen behandeld: afbouw van het bovenmatig eigen vermogen en de generieke korting, risicoanalyse, verhuizing, gespecialiseerd onderwijs, inspectiebezoeken, doorontwikkeling werkorganisatie.

Bestuur

In 2023 was mevrouw M.H.E. van Berkum directeur-bestuurder van samenwerkingsverband PO2811 en VO2805 Passend Onderwijs Goeree-Overflakkee.

Code goed bestuur

De code goed bestuur zoals beschreven in het toezichtkader is nageleefd.

Deelnemersraad

De schoolbesturen participeren in het samenwerkingsverband middels de deelnemersraad. De deelnemersraad is in 2023 vier keer bijeengewees.

Het doel van de deelnemersraad is bestuurlijke afstemming over beleid gericht op draagvlak en samenwerken met het doel passend onderwijs voor iedere leerling en meer inclusie in het onderwijs. De uitgangspunten van de deelnemersraad zijn:

- Proactief relevante informatie delen
- Sparren over adviezen en voorstellen vanuit de werkgroepen en overige relevante onderwerpen
- Samenwerken om te komen tot een dekkend geheel aan voorzieningen in en tussen scholen
- Meningsvormende discussie, bestuurlijke afstemming en afspraken borgen over beleid passend en meer inclusief onderwijs
- Geeft zwaarwegend beleidsadvies aan bestuur SWV
- Monitoren voortgang van de uitvoering van het beleid en de ontwikkeling van passend en meer inclusief onderwijs binnen het onderwijs op Goeree-Overflakkee

In de planning en controlcyclus wordt opgenomen dat de meerjarenbegroting (inclusief jaarplan) voor vaststelling wordt geagendeerd in de deelnemersraad. De managementrapportage, financieel jaarverslag en bestuursverslag worden jaarlijks direct na vaststelling aan de deelnemers toegestuurd.

De gesprekken in de deelnemersraad met het bestuur zijn constructief geweest. Het gestelde doel is bereikt. De deelnemersraad heeft op alle aangereikte stukken en positief advies gegeven.

De deelnemersraad PO en deelnemersraad VO vergaderen minimaal 2x per jaar over diverse onderwerpen, zoals dat in de samenwerkingsovereenkomst is vastgelegd. In 2023 waren de onderwerpen: opzet ouder- en jeugdsteunpunt, visie op passend onderwijs en meer inclusie in het onderwijs en gespecialiseerd onderwijs in de praktijk (werkbezoek).

Directienetwerk en IB-netwerk

Een aantal keer per jaar is er zowel een directie als IB-netwerk. Ook in 2023 is er over verschillende onderwerpen een netwerkbijeenkomst georganiseerd. Het netwerkoeverleg is met name gericht op collegiaal overleg, kennisdeling, afstemming en naar behoefte bespreken van relevante onderwerpen.



Iedere IB-er/directeur/COO kan deelnemen aan het overleg. Dit netwerk wordt ook gebruikt voor informatie delen van ketenpartners zoals bijvoorbeeld Auris en de gemeente.

Medezeggenschap

Medezeggenschapsraad personeel (MRp)

De beide MRp's bestaan uit één persoon.



Jaarverslag (v)MR-P PO/VO SWVGO 2023

Inleiding

In het jaarverslag doet de Medezeggenschapsraad-Personeel voor SWV Passend Primair Onderwijs en SWV Passend Voortgezet Onderwijs Goeree-Overflakkee verslag van werkzaamheden en zaken die het personeel zijn aangegaan in 2023, waarbij de MR-P een adviserende dan wel instemmende rol heeft gehad.

1. Samenstelling MR-P in 2023

In de MR-P had per 1 januari 2023 zitting in de MR:

- Mariëlle Kraaijenbrink, voorzitter sectie Primair Onderwijs

De vacature voor de sectie Voortgezet Onderwijs was op 1 januari 2023 nog niet vervuld. Er heeft zich één kandidaat gemeld voor de vacature, die daarmee benoemd is tot nieuw lid van de MR-P.

- (Per 16 januari 2023): Jennifer Speksnijder, voorzitter sectie Voortgezet Onderwijs.

2. Vergaderdata

In kalenderjaar 2023 heeft de MR-P een keer vergaderd op 20 januari 2023.

3. Advies en instemmingsbevoegdheid in 2023

- De MR-P heeft In januari 2023 advies gegeven en ingestemd met het nieuwe formatieoverzicht en functiehuis, dat is opgesteld voor het begeleidings- en stafpersoneel van het Samenwerkingsverband.
- De MR-P heeft in mei 2023 ingestemd met de aangepaste functiebeschrijving van de directeur bestuurder, met bijbehorende functiewaardering.

Middelharnis, april 2024
M. Kraaijenbrink (voorzitter MR-P PO)
J. Speksnijder (voorzitter MR-P VO)



Ondersteuningsplanraad (OPR PO)

De ondersteuningsplanraad heeft instemmingsrecht op (vaststellen of wijzigen van) het ondersteuningsplan verder ontvangt de OPR jaarlijks diverse stukken zoals bijvoorbeeld de meerjarenbegroting en het jaarverslag. De OPR vergadert minimaal vier keer per jaar. De directeur-bestuurder van SWV GO is veelal aanwezig bij de OPR-vergaderingen om onder andere informatie te delen met de OPR. Het gesprek en de dialoog tussen de OPR en het bestuur is constructief. De OPR stelt kritische vragen en stelt zich zeer betrokken op.



Passend Primair Onderwijs

GOEREE - OVERFLAKKEE

OPR SWVGO Primair Onderwijs

Jaarverslag 2023

De OPR is dit schooljaar 5 keer bijeengekomen. In deze vergaderingen zijn weer veel punten besproken en acties uitgevoerd van het SWV waar de OPR een positieve bijdrage aan mocht leveren. Ook heeft er een vergadering tussen de OPR PO en de RvT plaatsgevonden.

De belangrijkste besproken onderwerpen, gemaakte afspraken en actiepunten van dit jaar:

- De OPR heeft meegedacht bij de ontwikkeling van een stappenplan voor ouders. Met dit stappenplan krijgen ouders meer inzicht in hoe de zorg voor leerlingen verloopt. De OPR heeft gevraagd dit stappenplan bij alle scholen zichtbaar te maken.
- De OPR heeft kennisgenomen van de meerjarenbegroting van het SWV.
- De OPR volgt de ontwikkelingen in het Proces 'Team schoolondersteuning'.
- De OPR heeft als aandachtspunt de communicatie tussen het SWV en de scholen. Zij monitort hoe dit verloopt en denkt mee over eventuele verbeteringen.
- De OPR heeft actief gezocht naar nieuwe leden. Zij hebben dit jaar twee nieuwe leden (oudergeleding) aangetrokken. De OPR is momenteel nog op zoek naar 1 lid (oudergeleding).
- Een deel van de OPR heeft tijdens het inspectiebezoek van het SWV een gesprek gehad met de inspectie. Zij hebben verteld hoe zij de werking tussen het SWV en de scholen zien. De inspectie was positief over de input en werking van de OPR er was echter ook geconstateerd dat de OPR niet voltallig was. Hiervoor is door de inspectie een herstelopdracht gegeven. De OPR moet ermee aan de slag door extra leden aan te trekken en/of door het aantal leden van de OPR te verlagen naar bijvoorbeeld 6 leden in plaats van 10.
- Enkele leden van de OPR hebben 2 scholen binnen het samenwerkingsverband bezocht. Deze kregen samen met de RvT een duidelijk beeld van hoe passend onderwijs hier wordt vormgegeven.



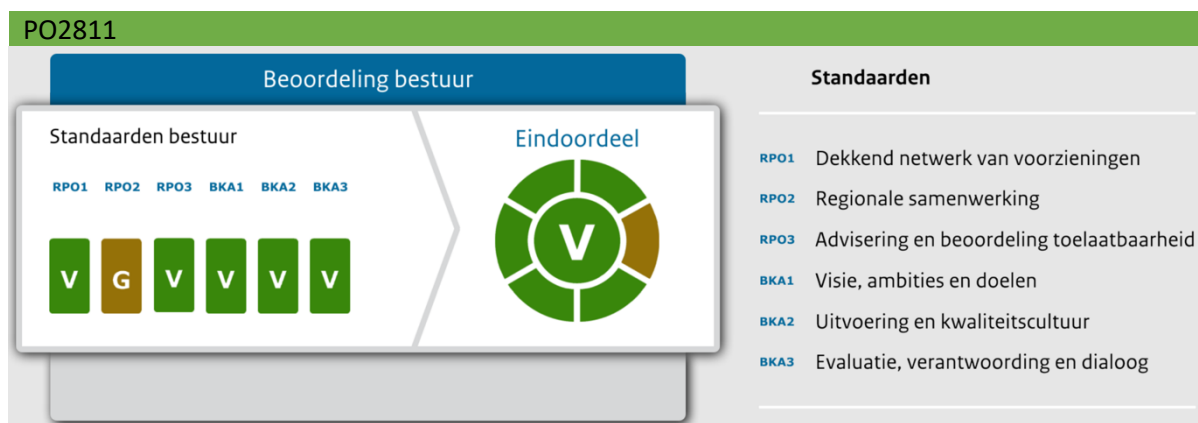
- De OPR heeft na positief advies over de besteding van het bovenmatig vermogen; het materiaal en kennisuitbreiding/scholing m.b.t. prikkelverwerking, kennisgenomen dat dit goed is ontvangen in de scholen.
- De OPR heeft meegedacht met de opzet van het nieuwe ouder- en jeugdsteunpunt.
- De OPR heeft nogmaals gekeken naar de toegankelijkheid van de documenten via de Sharepoint. De toegankelijkheid blijft zoals hij is. Dit om de AVG-wet te kunnen waarborgen.
- De OPR heeft kennisgenomen van het nieuwe convenant tussen de scholen en het SWV. Door dit nieuwe convenant kunnen scholen betere en snellere hulp krijgen en/of behouden voor de leerlingen.
- De OPR blijft zoeken naar manieren om zichtbaarheid van de OPR binnen het SWV voor de ouders en personeel te vergroten.
- Ook zoekt de OPR in het nieuwe jaar naar scholingsmogelijkheden.

Namens de OPR PO,

Laura van der Klooster, secretaris

Extern toezicht

In het najaar van 2023 heeft in beide samenwerkingsverbanden het vierjaarlijks onderzoek door de inspectie van het onderwijs plaatsgevonden. De samenwerkingsverbanden zijn beoordeeld op de verschillende standaarden.





Het waren over het algemeen constructieve overleggen met de inspectie. Op alle onderdelen is minimaal een voldoende gescoord in beide samenwerkingsverbanden. In de rapportage worden ook complimenten en verschillende aanbevelingen genoemd. Wij zijn tevreden met deze uitslag.

Er zijn wel een aantal tekortkomingen gesignaleerd, waar een herstelopdracht voor gegeven is. Deze herstelopdrachten zijn opgenomen in hoofdstuk 3.

Het bestuur gaat zorgdragen voor het uitvoeren van de herstelopdrachten. Deze zijn opgenomen in het jaarplan van 2024. Tevens gaat het bestuur aan de slag met de aanbevelingen.

Werkorganisatie

De werkorganisatie, SWV GO, is opgebouwd uit beide samenwerkingsverbanden. Er werken zowel medewerkers vanuit SWV PPO als SWV PVO, er zijn ook verschillende medewerkers die zowel in het PO als in het VO werken. De directeur-bestuurder is verantwoordelijk voor de werkorganisatie en stuurt de organisatie aan. Het kantoor is op werkdagen dagelijks geopend en tijdens kantooruren is er altijd iemand aanwezig, echter de meeste medewerkers (kernteam-/expertiseteamleden) zijn met name in de scholen aan het werk.

Personeel en personeelsbeleid

In 2023 zijn er voor de meeste functies nieuwe omschrijvingen gemaakt en deze zijn in een functiereeks gezet. Deze functies zijn ook opnieuw gewogen. Er is een functiehuis gemaakt en in het voorjaar van 2023 is er een formatieplan gemaakt voor het nieuwe schooljaar.

Met ingang van 1/8/23 zijn de leidinggevende taken van de ambulante medewerkers belegd bij een teamleider/senior medewerker beleid en advies.

| | PO | VO |
|---------------------------------|-------------------------------------|-----------|
| Personeel in dienst op 31/12/23 | 6,86 fte | 10,01 fte |
| Personeelwisselingen | 4 nieuwe contracten 1 uit dienst | - |
| Verzuimpercentage | 2,14% | 2,88%* |

(*) Er was sprake van langdurig verzuim bij twee medewerkers. Er was een medewerker met zwangerschapsverlof, dat is niet meegenomen in dit percentage.



Vervangingsfonds

SWV GO is aangesloten bij het Vervangingsfonds waarbij gekozen is voor de optie 'eigen risicodrager'. SWV GO betaalt de laagst mogelijke premie en zoekt tijdens ziekte in eerste instantie intern naar oplossingen.

Er in 2023 is in VO een langdurig zieke medewerker weer aan het werk gegaan, en is er een andere medewerker langdurig ziek geworden.

(Team)scholing

Individuele medewerkers volgen scholing om zich verder te ontwikkelen, dit wordt ook gestimuleerd. Begin 2024 wordt er scholingsbeleid vastgesteld.

In 2023 hebben alle ambulante medewerkers tijdens de scholingsdagen een meerdaagse training gekregen over hechting (schooljaar 2022-2023) en in schooljaar 2023-2024 is gespreksvoering onderwerp van de meerdaagse training, ook de intern begeleiders en coördinatoren onderwijsondersteuning van de scholen krijgen een deel van deze scholing aangeboden.

Huisvesting

De werkorganisatie huurt kantoorruimte in een schoolgebouw bij één van de VO schoolbesturen. In 2023 is het besluit genomen om te verhuizen omdat de huidige kantoorruimte nodig is voor onderwijs.

Privacy

Ontwikkelingen in 2023:

- De stafmedewerker beleid en advies (kwaliteit) heeft minimaal 4x per jaar overleg met de FG. Om de planning, beleidsontwikkelingen en acties goed te monitoren is er een doorlopende actielijst die met de FG wordt opgesteld en besproken.
- Het Privacy Convenant Samenwerking Onderwijs-Gemeenten-Jeugdhulp is opgesteld en ondertekend door het onderwijs, samenwerkingsverband, gemeente, Centrum voor Jeugd en Gezin, kinderopvang.
- Ieder jaar staat privacy en AVG op de agenda van de teamvergadering. De FG sluit dan ook aan en geeft voorlichting en/of beantwoord vragen.
- Privacy en AVG is een voortdurend aandachtspunt tijdens het uitvoeren van werkzaamheden vanuit de werkorganisatie.



Hoofdstuk 2 ontwikkelingen en opbrengsten

Landelijke ontwikkelingen

Politieke en/of maatschappelijk relevante thema's

Onderstaand een overzicht van ontwikkelingen en aanpassingen in wet- en regelgeving passend onderwijs voor samenwerkingsverbanden en schoolbesturen onder meer voortkomend uit de verbeteraanpak passend onderwijs. Indien van toepassing is er per maatregel is aangegeven wat de stand van zaken is in SWV GO.

Maatregel 2: landelijke norm voor basisondersteuning. In de planning stond dat er in 2023 een norm geformuleerd zou worden. Het streven was om eind 2023 te starten met het wetsvoorstel in de Tweede Kamer. Deze planning is niet gehaald. Er is nog geen concept norm gepubliceerd. SWV GO heeft tijdens het inspectie bezoek wel de opdracht gekregen de basis en extra ondersteuning voor onze eigen regio concreter te formuleren. Het streven is dat zomer 2024 deze regionale beschrijving gereed is.

Maatregel 7: in elk samenwerkingsverband een leerling- en oudersteunpunt. In 2023 heeft SWV GO een website gebouwd voor het steunpunt. Deze website wordt in voorjaar 2024 gelanceerd. Verder is er in 2023 een plan van aanpak gemaakt voor de verder invulling van het lokale steunpunt.

Maatregel 23: aanpakken van onnodige reserves. In 2023 hebben beide samenwerkingsverbanden een generieke korting gekregen vanwege te hoog eigen vermogen op 31/12/22. Er is met vele andere samenwerkingsverbanden een (collectief) bezwaar ingediend. Deze zaak loopt nog.

In 2023 is het bovenmatig eigen vermogen van SWV GO (PO en VO) afgebouwd.

Jeugdhulp

In de jeugdhulp zijn er richtinggevende ontwikkelingen. Deze ontwikkelingen hebben ook betrekking op het passend onderwijs en met name op de verbinding onderwijs jeugdhulp.

Sterke pedagogische basis door krachtige samenwerking

In het september 2022 is het stuk 'Een sterke basis door krachtige samenwerking' gepubliceerd door onder andere de PO-Raad, VO-Raad, Netwerk LPO en Sectorraad VO en VNG. SWV GO staat volledig achter dit stuk. SWV GO zet zich actief in om binnen de regio partijen te verbinden. De lijn die SWV GO uit heeft gezet past volledig bij het stuk. Denk hierbij aan samenwerking tussen gemeente, scholen en kinderopvangorganisaties. Wij streven naar een goede invulling van het Op Overeenstemmingsgericht Overleg (OOGO) met de gemeente en we hebben samenwerkingsovereenkomst met de gemeente. Onderdelen hiervan zijn: een gezamenlijk loket met de gemeente, groepsgerichte aanpak voor de meest kwetsbare leerlingen, zoals beschikkingsvrije jeugdhulp binnen het gespecialiseerde onderwijs. Ook in 2023 zijn de ontwikkelingen op dit gebied verdergegaan en is er beleid geëvalueerd, aangepast en geborgd.

Hervormingsagenda jeugd 2023-2025

Op 20 juni 2023 is de hervormingsagenda jeugd naar de tweede kamer gegaan. Deze hervormingsagenda heeft ook grote invloed op de verbinding tussen onderwijs en jeugdhulp. SWV GO heeft de verbinding tussen onderwijs en jeugdhulp hoog op de agenda staan. SWV GO heeft met de gemeente een samenwerkingsovereenkomst opgesteld waar ook een uitvoeringsprogramma en een begroting aan gekoppeld is met een begroting. Hiermee zijn we koplopers op dit gebied.



De hervormingsagenda geeft richting en deze richting sluit volledig aan bij de visie op Goeree-Overflakkee. De ontwikkelingen van het beleid voor Goeree-Overflakkee wordt ook in de komende jaren vanuit deze visie verder ontwikkeld.

De directeur-bestuurder van SWV GO heeft op 21 juni 2023 gesproken in een landelijk webinar als good practice.

Doelmatige besteding

Op 6 oktober 2023 heeft de inspectie naar aanleiding van een themaonderzoek het rapport 'Zicht en sturing op verantwoording van doelmatige besteding middelen passend onderwijs' gepubliceerd. SWV GO heeft deelgenomen aan de dialoogsessie over dit rapport. De aanbevelingen in het rapport sluiten goed aan bij ambitie 9 actiepunt 4 uit de ondersteuningsplannen. SWV GO is aan de slag gegaan met de aanbevelingen uit de rapportage. Met name in de werkgroep kwaliteit staat dit op de agenda. In 2024 komt dit ook op de agenda van het directie- en IB-netwerk.

Naar inclusiever onderwijs

SWV GO is als voorlopersregio verbonden aan het platform Naar inclusiever onderwijs. Dit platform is onder andere opgezet door VOS ABB, Verus, Nederlands Centrum voor Onderwijs & Jeugdzorg (NCOJ). Vanuit de negen voorlopersregio's is in februari 2023 de handreiking 'Samen werken voor inclusiever onderwijs' uitgegeven. Deze handreiking is een ontwikkelagenda Inclusiever Onderwijs voor gemeenten en samenwerkingsverbanden in het primair en voortgezet onderwijs.

In mei 2023 zijn deze regio's namens het platform op werkbezoek geweest naar Lissabon, vanuit SWV GO is de directeur-bestuurder mee geweest. Ook het ministerie is heeft deelgenomen aan deze reis. Dit heeft veel inspiratie gegeven voor de verdere invulling van inclusiever onderwijs in onze regio.

In het najaar van 2023 heeft de directeur-bestuurder op uitnodiging van het platform nog deelgenomen aan een gesprek met het ministerie over inclusie in het onderwijs en de uitrol en (on)mogelijkheden in de praktijk.

SWV PVO staat is bij veel andere regio's in beeld door het lage deelnamepercentage VSO en de gespecialiseerde setting in het reguliere VO met jeugdhulp.

De directeur-bestuurder is ambassadeur van het platform Naar inclusiever onderwijs.

Regionale ontwikkelingen

Hoogbegaafdheid

De subsidieperiode van 2019 tot en met 2023 is afgerond. Als we terugkijken naar deze periode, dan kunnen we vaststellen dat er veel resultaat is. Alle doelen die zijn gesteld zijn in meer of mindere mate behaald. Bij een aantal onderwerpen waren de doelen niet concreet beschreven en is het dus moeilijk aan te geven of ze behaald zijn. In een factsheet is uitgewerkt wat de doelen waren, welke resultaten behaald zijn en waar we nog aan werken. Deze factsheet staat op onze website.

De conclusie is dat de subsidieperiode zich kenmerkt dat er een goed resultaat is behaald waarin er veel in de scholen is gebeurd. Er is bovenschools beleid ontwikkeld, iedere school heeft een talentbegeleider, meer dan 70% van de scholen hebben grote stappen gezet op het gebied van signalering, meer dan 50% van de scholen biedt verrijking, verbreding en verdieping in de klas aan, het regionale platform organiseert jaarlijks een ouder bijeenkomst en twee keer per jaar een bijeenkomst voor alle talentbegeleiders.



Wij zijn echter van mening dat er ook nog veel ontwikkeling nodig is om deze doelgroep passend onderwijs te geven. De werkgroep gaat verder. Er is door de overheid een nieuwe subsidieronde uitgezet in najaar 2023, voor de periode 2023-2025. SWV GO heeft een aanvraag ingediend. SWV PPO heeft de subsidie toegekend gekregen en SWV PVO niet (er loopt nog een bezwaarprocedure).

Met of zonder subsidie gaan de ontwikkelingen op het gebied van onderwijs aan hoogbegaafden verder. SWV GO faciliteert de werkgroep.

Verbinding onderwijs jeugdhulp

Ieder voorjaar en najaar is er op overeenstemmingsgericht overleg (OOGO) met de gemeente over de verbinding onderwijs jeugdhulp. Voorjaar 2023 ging het OOGO ook over het ondersteuningsplan VO dat vernieuwd is. Tijdens het OOGO wordt er bestuurlijk gemonitord of de ingezette acties het gewenste resultaat hebben opgeleverd. In 2023 zijn er afspraken gemaakt welke data daarvoor aangeleverd dient te worden. Er is in 2023 naast een begroting ook voor de eerste keer een jaarplan, in de vorm van een uitgewerkte menukaart, gemaakt.

Het OOGO in 2023 stond met name in het teken van afstemmen over het ondersteuningsplan VO en het evalueren van de ingezette acties. Het bestuur was tevreden maar heeft ook behoefte aan een betere onderbouwing. Het streven is dat er gewerkt wordt volgens een PDCA cyclus. In 2024 worden daar extra stappen voor gezet.

Gezamenlijk inschatten van zorgbehoeften (GIZ methodiek)

Sinds enkele jaren wordt er in het voorveld met de GIZ methodiek gewerkt door schoolmaatschappelijk werk, Centrum voor Jeugd en Gezin, Team Jeugd en Gezin en SWV GO. In 2023 is er een grote evaluatie geweest van het gebruik van deze methodiek. De conclusie is dat we stoppen met het gebruik van de methodiek. Reden hiervan is dat de methodiek weinig tot niet gebruikt wordt en niet als toegevoegde waarde wordt gezien door de experts. Vanaf 1 januari 2024 werken we niet meer met de GIZ. Het voorschoolsondersteuningsteam en de KoZa willen nog wel graag met de GIZ methodiek blijven werken. Hier worden afspraken over gemaakt.

Samen zien en opgroeien in kansrijke omgeving (OKO)

Naar aanleiding van het rioolwater onderzoek is de gemeente in 2020 een tien jaren traject gestart om middelenmisbruik tegen te gaan. Het bestrijden van verslavingsproblematiek is een uitdagende opgave die nauwe samenwerking vereist tussen alle betrokken organisaties. Een integrale aanpak is nodig met als doel het voorkomen, verminderen en beheersen van middelengebruik op Goeree-Overflakkee. Deze aanpak vereist dat we loslaten wat niet werkt, de mens centraal stellen en een open en transparante dialoog voeren met elkaar binnen de gemeenschap.

Binnen SamenZien werken we daarom samen met alle betrokken organisaties om deze integrale aanpak te ontwikkelen en uit te voeren. SWV GO is één van deze organisaties.

Voor jongeren gebruikt de gemeente het IJslandse Preventie Model dat tegenwoordig Opgroeien in kansrijke omgeving (OKO) heet. SWV GO participeert hier actief in en is deelnemer van de brede stuurgroep. Verder denkt SWV GO mee in het opzetten van beleid.

Project prikkelverwerking

In 2022 bleek dat de afbouw van het bovenmatig eigen vermogen te langzaam ging. Vanuit dat oogpunt heeft SWV GO navraag gedaan bij de schoolbesturen wat een doelmatig besteding van de middelen zou kunnen zijn. Deze uitvraag heeft weinig opgeleverd. SWV GO is vervolgens nagegaan wat kenmerkend is bij de hulpvragen in het loket. Dit leverde het inzicht op dat heel veel aanvragen



de prikkelverwerking of overprikkeling van de leerling een reden is van de hulpvraag. In het kader van toewerken naar meer inclusie heeft het bestuur besloten het bovenmatig eigen vermogen te besteden aan prikkelverwerking.

Het SWV GO heeft in november 2022 een werkgroep aangesteld om de plannen rondom prikkelverwerking te realiseren in samenwerking met de scholen.

De werkgroep stond onder leiding van Hanke Kieviet, een externe projectleider. Binnen de werkgroep werd intensief samengewerkt met fysiotherapeuten van De Kinderfysio Goeree-Overflakkee, Ilja Koole en Corine Snoek (beiden SI-therapeut) en een inrichter, Rico Idelenburg van EvenKijken Projectinrichting, gespecialiseerd in o.a. op maat geleverde producten voor scholen. Het project is in twee fasen uitgevoerd.

- Fase 1 VO scholen, SBO scholen, VSO, ZML (november 2022 – zomer 2023).
- Fase 2 alle reguliere basisscholen (zomer 2023 – december 2023).

Alle scholen hebben scholing vanuit de Kinderfysio ontvangen en een budget om materialen aan te schaffen. Het gaat om de volgende bedragen: circa € 80.000 per SBO/Pro/(V)SO/Connect, € 40.000 KoZa, € 80.000 per VO schoolbestuur regulier, € 40.000 nieuwe lokalen Connect en € 5.000 vaste voet en € 30 per leerling in het reguliere primaire onderwijs. In 2023 is er een kortlopende schuld aangegaan met het VO om nog extra scholing in 2024 te kunnen bekostigen en nog een aantal gesprekscabines en materiaal in de beroepscampus.

In december heeft de projectleiding onderzoek, onder andere middels enquêtes, gedaan naar de doelmatigheid van het project.

Tijdens het gehele traject en uit de opbrengsten van de enquêtes is gebleken dat het thema Prikkelverwerking aanslaat op de scholen. De keuze om de expertise vanuit de kinderfysiotherapie de scholen in te brengen, bleek een juiste stap. De kennis over het hele zintuigenapparaat, informatieverwerking in het brein, problemen in de prikkelverwerking, en de concrete oplossingen die je daarbij kunt aanbieden, hebben docenten en leerkrachten geholpen om anders te kijken naar gedrag van hun leerlingen.



Dat naast kennis en informatie ook direct werd doorgepaktd naar concrete materialen, meubilair en inrichting heeft ervoor gezorgd dat de kennis rondom prikkelverwerking direct in de praktijk kon worden toegepast. De resultaten hiervan zijn positief zichtbaar in de reacties en gedrag van leerlingen.

Hoe kunnen we de positieve resultaten uit dit project verduurzamen? Welke bijdrage zou het samenwerkingsverband kunnen leveren in deze verduurzaming?

Uit de opbrengsten van het project zijn een aantal aanbevelingen te noemen.



Kennis over prikkelverwerking, het herkennen van problemen in de prikkelverwerking, en het toepassen van de juiste interventie dient onderhouden te worden. Dit wordt onderbouwd door vragen die de werkgroep ontvangt vanuit de scholen en door de opbrengsten vanuit de enquête. Vragen m.b.t.:

- observaties van individuele casussen
- opfrisworkshops voor schoolteams
- ouderbetrokkenheid en ouderavonden
- observaties en adviezen in de klas op het gebied van klassenmanagement en prikkelverwerking
- adviezen over de inrichting van nieuwe scholen of renovaties van de bestaande school

Dit heeft ook concrete aanbevelingen opgeleverd. SWV GO gaat in 2024 hiermee aan de slag.


Het projectprikkelverwerking heeft heel veel opgeleverd, de middelen zijn doelmatig besteed. SWV GO is zeer tevreden over de resultaten en blijft inzetten op dit thema. Ook landelijk is er regelmatig belangstelling voor het project. In het kader van toewerken naar meer inclusie in het onderwijs is dit een goed thema om mee aan de slag te blijven.

Basisondersteuning P1

Voortgang ambitie 1

|  Ambitie 1: Ouders zijn partner bij het vormgeven van het passend onderwijs voor hun kind. | |
|---|--|
| Ouders geven per hulpvraag toestemming voor bespreking met externe partijen (hele planperiode). | 88% van de scholen heeft dit actiepunt voldoende op orde (bron: OBP). Wij streven naar 100%. |
| Ouders zijn betrokken bij de extra ondersteuning van hun kind en ze worden door de school actief geïnformeerd over de voortgang (hele planperiode). | 88% van de scholen heeft dit actiepunt voldoende op orde (bron: OBP). Wij streven naar 100%. |
| In samenspraak met ouders richt SWV PVO in 2023 een ouder-/leerlingsteunpunt in. | Website is gebouwd, maar is nog niet online. |
| De communicatie over de mogelijkheden binnen het samenwerkingsverband wordt in overleg met ouders verder verbeterd. (hele planperiode) | Er is nog geen structureel overleg met ouders ingepland, m.u.v. de ouderklankbordgroep HB. |
| De scholen nemen het ondersteuningsprofiel op in het ondersteuningsplan en doen daarin uitspraken over (on)mogelijkheden op het gebied van (leerling)ondersteuning. | 53% van de scholen heeft dit actiepunt voldoende op orde (bron OBP). Wij streven naar 100%. |
| Conclusie: Het partnerschap met ouders is in ontwikkeling. Er zijn binnen het samenwerkingsverband nog belangrijke stappen te maken om deze ambitie met actiepunten te behalen. | |


Voortgang ambitie 3

|  Ambitie 3: Alle scholen realiseren de standaard aan basisondersteuning zoals die in het SWV GO is afgesproken. | |
|---|--|
| De scholen en samenwerkingsverband maken afspraken over een alternatief voor het schoolondersteuningsprofiel, dat vanaf 2024 niet meer nodig is. (2023-2024) | Alle scholen hebben een schoolondersteuningsprofiel dat samengesteld is uit teksten vanuit MijnSchoolplan en de WerkenMet Kwaliteit (WMK) lijst. Doel behaald. |



| | |
|---|---|
| Het uitgangspunt is dat scholen zich jaarlijks verder ontwikkelen in het bieden van de basisondersteuning. | 72% van de scholen heeft dit actiepunt voldoende op orde (bron OBP). Dit percentage vinden wij te laag. |
| Vanuit SWV GO is er jaarlijks een bestuursgesprek met het schoolbestuur over onder andere de basis- en extra ondersteuning, aanvragen TLV, verantwoording van middelen, aantal thuiszitters, verwachtingen en ambities. | Actiepunt niet gedaan. Er zijn geen <u>gestructureerde</u> bestuursgesprekken gevoerd over dit onderwerp. Staat op de agenda voor 2024. |
| Alle scholen hebben een goede interne ondersteuningsorganisatie en zetten in op een goede ondersteuningscultuur. Vragen worden gesteld, de route is bekend bij alle docenten. Ketenpartners zoals Rijndam, Auris, Visio/Barthimeus, jeugdhulp zijn ketenpartner van de school. Dit punt wordt verder concreet gemaakt in 2023-2024. | Iedere school heeft een ondersteuningsstructuur en ontwikkelt in de zone van naaste ontwikkeling. Op agenda werkgroep kwaliteit na implementatie OPP. 78% van de scholen heeft dit actiepunt voldoende op orde (bron OBP). Dit percentage vinden wij te laag. |
| De schoolbesturen dragen zorg voor een goede afvaardiging en participatie in de werkgroepen van SWV GO, netwerkbijeenkomsten en vergaderingen zoals de deelnemersraad. Alle partijen zetten zich in voor het goed functioneren van de organisatiestructuur van het samenwerkingsverband (hele planperiode). | Afspraak: de werkgroepen hebben voldoende deelnemers en iedere school wordt vertegenwoordigd. In de praktijk is het meenemen van de achterban nog een belangrijk ontwikkelpunt. Dat kan aanzienlijk beter. |
| Het onderwijs participeert met ketenpartners in het OKO programma, Samen Zien en werkt actief mee aan het behalen van de doelstellingen. SWV GO zal een overkoepelende rol aannemen (looptijd OKO). | SWV GO en een aantal schoolbesturen hebben zitting in brede stuurgroep van GGO. SWV GO denkt mee met de gemeente in de voorbereiding waar het over onderwijs gaat. |
| Met gemeente en ketenpartners hebben we een duidelijk verzuimprotocol dat in de praktijk ook uitgevoerd wordt zoals afgesproken. De scholen worden betrokken bij het opstellen van het beleid (2023-2024). | Er is een verzuimprotocol dat niet meer up-to-date is. De gemeente is eigenaar van het protocol. De planning is dat in 2024 wordt gestart met het aanpassen van het protocol |
| <p>Conclusie: Dit ambitie is nog niet behaald. Er wordt aan verschillende actiepunten gewerkt. Het streven is om in 2024 verdere stappen te hebben gezet.</p> | |

Voortgang ambitie 5

| | |
|--|---|
|  <p>Ambitie 5: Jongeren kunnen zoveel mogelijk een ononderbroken ontwikkeling doormaken onder meer doordat het SWV PVO de overgangen van kinderen en jongeren adequaat ondersteunt.</p> | |
| Wij dragen zorg voor een effectieve en efficiënte overstap van leerlingen van het PO naar het VO volgens de richtlijnen zoals deze door de werkgroep POVO zijn opgesteld. | 91% van de scholen heeft dit actiepunt voldoende op orde (bron OBP). Hier is nog verbetering mogelijk. |
| Scholen melden leerlingen bij de thuiszitterstafel aan die dreigen een thuiszitter te worden of die met een belastbaarheidsadvies niet of deels deelnemen aan het onderwijs. | Er worden leerlingen bij de thuiszitterstafel gemeld maar nog niet allemaal of te laat. Actiepunt blijft doorlopen. |



| | |
|--|--|
| SWV GO monitort in de thuiszitterstafel leerlingen die dreigen een thuiszitter te worden of die met een belastbaarheidsadvies niet of deels deelnemen aan het onderwijs en intervenueert indien mogelijk en nodig. | 5x per jaar is er een thuiszitterstafel. SWV GO heeft de monitoringsrol en voert deze uit. Ingeplande vergadertijd is kort. In 2024 wordt een uitvoering van de thuiszitterstafel verbeterd. Data van de thuiszitterstafel wordt geanalyseerd. Doorlopend actiepunt. |
| Het aantal leerplichtvrijstellingen 5a blijft gelijk of daalt (hele planperiode). | SWV GO wordt niet standaard actief betrokken bij de leerplichtvrijstellingen en heeft zeer beperkt invloed hierop. Rol SWV GO laten opnemen in nieuw regionaal verzuimprotocol. Actiepunt voor 2024. |
| Er wordt gestreefd naar nul thuiszitters (hele planperiode). | Er zijn geen leerlingen PO en 3 leerlingen VO bij de inspectie gemeld als thuiszitter. Deze thuiszitters zijn niet verwijtbaar aan het samenwerkingsverband. |
| 1) Beleid thuiszitterstafel wordt geëvalueerd en aangepast (2023-2024). a) Alle verzuimers op de scholen zijn in beeld en waar nodig zijn zij van passende ondersteuning voorzien (hele planperiode). b) SWV GO participeert in het gesprek over nieuw beleid rondom belastbaarheid van kinderen/jongeren (2023). c) De thuiszitterstafel wordt betrokken bij alle kinderen die een vrijstelling van leerplicht krijgen (2023). De regie bij thuiszitters wordt helder beschreven. | 97% van de scholen heeft dit actiepunt voldoende op orde (bron OBP). Het nieuwe verzuimprotocol staat in de planning voor 2024. |
| Alle scholen werken volgens de afspraken zoals deze zijn vastgelegd in het protocol overstappen (hele planperiode). | 97% van de scholen heeft dit actiepunt voldoende op orde (bron OBP). |
| Conclusie: Er is grote behoefte aan een nieuw verzuimprotocol met nieuw beleid dat past bij de praktijk. In de loop van 2024 zal de gemeente hier het initiatief toe nemen. SWV GO gaat dit hoog op de agenda zetten bij de gemeente. | |

Thuiszitterstafel

In 2023 zijn er vijf thuiszitterstafels geweest. Deelnemers zijn: leerplicht/RMC, CJG en SWV GO.

| | 2018 | 2019 | 2020 | 2021 | 2022 | 2023 |
|---|------|------|------|------|------|------|
| Aantal leerlingen ² besproken aan de thuiszitterstafel | 47 | 54 | 49 | 49 | 92 | 123 |
| PO | | 14 | 7 | 8 | 13 | 19 |
| VO | | 40 | 42 | 41 | 78 | 104 |

Het totaal aantal besproken leerlingen is aanzienlijk toegenomen. Aan onze tafel worden met name leerlingen besproken met signaalverzuim. In de meeste situaties is er al jeugdhulp betrokken, toch kan dat niet voorkomen dat de leerling volledig deel kan nemen aan het onderwijs.

De toename komt door meerdere oorzaken:



- De scholen gaan steeds beter alle (potentiële/dreigende) thuiszitters aanmelden bij de thuiszitterstafel.
- De problematiek bij leerlingen neemt toe.

In de praktijk is er ook sprake van een toename in bijvoorbeeld onderzoeksaanvragen.

Bouw!

SWV PPO werkt al enkele jaren collectief met Bouw! om het leesonderwijs te versterken. In oktober is er een analyse van het gebruik van Bouw! uitgevoerd. Hier zijn een aantal duidelijke adviezen uit voort gekomen.

Bouw! werkt effectief wanneer er aan een aantal voorwaarden wordt voldaan. Maar 1 van de 33 scholen voldoet aan deze voorwaarden. Deze resultaten zijn besproken in het directeurennetwerk. De scholen gaan aan de slag met deze resultaten. SWV GO streeft naar een significante verbetering in de analyse van 2024.

Extra ondersteuning P2

De reguliere basisscholen en de SBO scholen ontvangen van het SWV PPO financiën voor het verzorgen van onderwijsarrangementen/extra ondersteuning³. Om recht te doen aan de ondersteuning en begeleiding in de scholen (lees: onderwijsondersteuningsstructuur) zijn deze extra middelen noodzakelijk.

| | 2019 | 2020 | 2021 | 2022 | 2023 |
|---------------------------------------|------|------|-------------------------------|-------------------------------|-------------------------------|
| Ontwikkeling P2 middelen per leerling | € 72 | € 86 | € 125 + € 5.000 vaste voet | € 125 + € 5.000 vaste voet | € 132 + € 5.000 vaste voet |

(*) gebaseerd op zorgzwaarte

De scholen hebben in 2023 € 132 ontvangen per leerling per jaar plus € 5.000 vaste voet per school. Verantwoording door de besturen en directies geschiedt achteraf op rechtmatigheid en doelmatigheid.

Ontwikkelingsperspectief (OPP)

Alle leerlingen met extra ondersteuning dienen een OPP te hebben waarin onder andere de belemmerende en stimulerende factoren en de ondersteuningsbehoeften van de leerling staan beschreven alsmede het uitstroomperspectief.

In de vragenlijst van Perspectief op School (2019) hebben de scholen aangeven hoeveel leerlingen een OPP hebben. In 2020, 2021, 2022 en 2023 is deze vraag uitgezet middels het verantwoordingsdocument.

| | Oktober 2019 | 2020 | 2021 | 2022 | 2023 |
|--------------------------------------|--------------|------|------|------|-------|
| Totaal aantal leerlingen met een OPP | 209 | 260 | 234 | 251 | 187 |
| | 5,0% | 6,4% | 5,7% | 5,9% | 4,27% |

De scholen hebben de ontvangen middelen in P2 verantwoord in het verantwoordingsdocument 2023. Uit deze documenten blijkt dat een aantal scholen de middelen met name inzetten op didactische ondersteuning die deels ook in de basisondersteuning vallen. Hier willen we in de toekomst graag verandering zien. De kwaliteit van de verantwoordingsdocumenten is ten opzichte van 2022 verbeterd. Dat komt waarschijnlijk doordat de uitvraag anders was. Het is opvallend dat



het percentage leerlingen met een OPP aanzienlijk lager is dan alle andere jaren. De werkgroep kwaliteit gaat nog een kwalitatieve analyse maken, zodat er beter gestuurd kan gaan worden op een optimale inzet van de middelen. De verantwoordingsdocumenten gaan gedeeld worden met de kernteams, zodat zij de school middels dialoog kunnen sturen en de school kunnen ondersteunen daar waar nodig.

Begeleiding en ondersteuning

Kernteam en expertiseteamleden

SWV GO zet personeel in om de scholen te ondersteunen en begeleiden in de uitvoering van passend onderwijs. SWV GO werkt in principe vraaggestuurd. De kernteams zijn zowel in de basis als in de extra ondersteuning actief op de scholen. De kernteams krijgen zowel vragen over onderwijskundige zaken als over gedrag van leerlingen. Het blijkt in de praktijk dat men reageert op gevolgen die zichtbaar zijn, maar de oorzaak kan ook een meer verborgen achtergrond hebben. Bijvoorbeeld: door onder-/overvraging kan een leerling gedragsproblemen hebben of een leerling met concentratieproblemen kan niet goed presteren; het is dan te kort door de bocht om alleen de gedragsproblemen aan te pakken of extra instructie te geven.


Het kernteam pakt deze vragen op (samen met de docent) en onderzoekt wat nodig is en adviseert de school. Deze interventies/handelingsadviezen hebben tot doel dat er gewerkt wordt aan de oorzaak van de problemen, belemmeringen worden zoveel mogelijk weggenomen. Het kernteam houdt een eigen (interne) administratie bij over de gestelde hulpvragen en de gegeven handelingsadviezen.

Het kernteam heeft ook de taak van schakelfunctionaris verbinding onderwijs jeugdhulp binnen Team Schoolondersteuning. In het PO wordt deze taak vervuld door de begeleider passend onderwijs en in het VO door de orthopedagoog.

SWV GO heeft ook expertiseteamleden, dit zijn medewerkers met specifieke kennis en ervaring (denk bijvoorbeeld aan expertise op het gebied van hoogbegaafdheid of langdurig zieke leerlingen of leerlingen met medische problemen).

Indien de scholen ondersteuning wensen van andere expertiseteamleden dan kan dit aangevraagd worden via de orthopedagoog uit het kernteam.

Voortgang ambitie 4


|  Ambitie 4: Elke jongeren ontvangt de extra ondersteuning die het nodig heeft. | |
|--|--|
| De onderwijsondersteuning is planmatig en voor iedere leerling met extra ondersteuning stelt de school een OPP op met realistische doelen en concrete interventies (hele planperiode). | 78% van de scholen heeft dit actiepoint voldoende op orde (bron OBP). Het besluit is genomen dat iedere school met hetzelfde format gaat werken. Scholing over kwaliteit van het OPP is onderdeel van de implementatie. |
| Het OPP wordt uitgevoerd en het handelingsdeel van het OPP wordt minimaal 2x per jaar door school met ouders geëvalueerd en bijgesteld (hele planperiode). | 84% van de scholen heeft dit actiepoint voldoende op orde (bron OBP). Dit is niet voldoende. |
| Het kernteam wordt vroegtijdig door de school betrokken bij complexe ondersteuningsvragen (hele planperiode). | 94% van de scholen heeft dit actiepoint voldoende op orde (bron OBP). Wij streven naar 100%. |
| Het kernteam (BPO en orthopedagoog) ondersteunt de scholen bij de uitvoering van passend onderwijs | Hier wordt dagelijks uitvoering aangegeven. |



| | |
|---|--|
| met name in de extra ondersteuning (hele planperiode). | |
| Het expertiseteam van SWV GO kan ingezet worden bij specifieke ondersteuningsvragen. SWV GO draagt zorg voor voldoende en passende expertise. | Hier wordt dagelijks uitvoering aangegeven. |
| Het is bij leerkrachten/docenten bekend welke afspraken over passend onderwijs er binnen het samenwerkingsverband zijn. | 66% van de scholen heeft dit actiepunt voldoende op orde (bron OBP). Dit percentage vindt SWV GO te laag. Wij gaan inzetten op verbetering van communicatie. |
| Conclusie: De meeste leerlingen krijgen de ondersteuning die nodig is. Er zijn nog zeker ontwikkelpunten wat betreft de kwaliteit van informeren/afstemmen, borging, monitoring en verantwoording van deze extra ondersteuning. De ontwikkelpunten zijn in beeld maar nog niet allemaal voldoende opgepakt. | |

Verbinding onderwijs jeugdhulp

Voortgang ambitie 6

| | |
|--|--|
|  <p>Ambitie 6: Er is één onderwijsondersteunend team dat de scholen ondersteunt en dat zorg voor een geheel aan begeleiding en ondersteuning van de leerling en zijn ouder dat nodig is om te komen tot het ontwikkelen van talenten en naar vermogen te participeren in de samenleving.</p> | |
| 1) Het Team SchoolOndersteuning, bestaande uit SMW, CJG en SWV GO, ondersteunt de school in de uitvoering van de extra ondersteuning. Dit team werkt vraaggestuurd. a) Team Schoolondersteuning ondersteunt de school bij complexe casussen en draagt zorg voor regie, daar waar nodig en mogelijk is (hele planperiode). De regierol is duidelijk geformuleerd (2023-2024). | Het team experts werkt in de praktijk van de school. Er zijn nog veel vragen over de uitvoering van het beleid. Het is nog niet goed geïmplementeerd. |
| Het privacyconvenant is in 2023 ondertekend en geïmplementeerd (2023). | Het standaardmodel is aangepast door een werkgroep van experts. Alle deelnemende schoolbesturen hebben SWV GO gemachtigd om te tekenen. Eind 2023 is het definitieve document door de werkgroep opgeleverd. |
| De klantreis wordt, onder regie van de gemeente, verder verbeterd en hieruit voorvloeiende acties worden uitgevoerd. Plan van aanpak wordt opgesteld in 2023. | Er zijn in 2023 nieuwe stappen gezet. |
| SWV GO en de gemeente voeren regie over de uitvoeringsagenda van de verbinding onderwijs en jeugdhulp. Zij evalueren tweemaal per jaar deze uitvoeringsagenda en delen de resultaten met de betrokken ketenpartners. | Er is twee keer op overeenstemmingsgericht overleg geweest over het uitvoeringsprogramma. Er is een jaarplan opgesteld, maar nog niet door de gemeente uitgewerkt. SWV GO heeft de begroting 2024 opgesteld. |
| Conclusie: Er is veel beweging in het versterken van een schoolondersteunend team. Er zijn goede stappen gezet, maar in 2024 zijn er nog belangrijke zaken verder uit te voeren op bijvoorbeeld het vlak van de gebiedsteams. Door ondertekening van het privacyconvenant begin 2024 is er op het gebied van AVG en grote en | |



benodigde stap gezet. De samenwerking met de gemeente gaat in de uitvoering steeds beter, de monitoring is nog niet zoals gewenst.

Bovenschoolse voorzieningen P3

Voortgang ambitie 7

| | |
|---|--|
|  <p>Ambitie 7: Verbeteren van het dekkend netwerk: Alle leerlingen van Goeree-Overflakkee hebben een passende onderwijsplaats op het eiland. Of iets ruimer gedacht: thuisnabij onderwijs. Er is een voorziening gespecialiseerd onderwijs waarin de SBO scholen en het SO samen met de gemeente is participeren. Daarmee is er een dekkend aanbod van voorzieningen in en tussen scholen voor kinderen die extra ondersteuning nodig hebben waarbij zoveel mogelijk integraal samengewerkt wordt door gemeente en onderwijs.</p> | |
| Alle partijen participeren in de werkgroep gespecialiseerd onderwijs PO en in het bestuurlijk overleg. Iedere partij informeert zijn achterban over de voortgang. | Deze werkwijze wordt uitgevoerd. |
| De gemeente voert regie over de businesscase gericht op het realiseren van passende huisvesting voor de voorziening (start businesscase 1 ^e kwartaal 2022). | De businesscase is nog niet gestart. |
| De inzet van de orthopedagoog en de rol van het kernteam is helder geformuleerd en de verbinding tussen het gespecialiseerd onderwijs en de jeugdhulp is vastgelegd (juli 2022). | De orthopedagogen van de SBO scholen zijn aangesteld bij SWV PPO. Er is een kernteam gespecialiseerd onderwijs opgezet die zich met dit vraagstuk bezighoudt. |
| De proeftuin beschikingsvrij arrangeren wordt geëvalueerd (juli 2022). Er worden concrete afspraken gemaakt voor de periode tot de voorziening is gevestigd op één locatie (2022). | De gemeente en de scholen houden tussenevaluaties, hierbij is SWV GO niet betrokken. |
| a) Het onderwijs in de scholen wordt op de behoeften van de huidige leerlingpopulatie afgestemd (2023). b) De jeugdhulp wordt op deze behoeften afgestemd (2023). | Onderwijs en jeugdhulp worden zo goed mogelijk afgestemd op ondersteuningsbehoeften van de leerlingen. Doel behaald. |
| De kwaliteit en het aanbod van het gespecialiseerde onderwijs is dusdanig dat in principe alle leerlingen uit het samenwerkingsverband PPO een passende onderwijsplaats hebben op Goeree-Overflakkee (2024). | Het deelnamepercentage SO neemt iets af. 0,86 van de leerlingen gaat naar het SO met name naar SO3. Er gaan nog enkele leerlingen naar SO4. |
| Er wordt onderzoek gedaan naar het inhoudelijke programma van eisen waaraan het gebouw van de voorziening dient te voldoen (2022-2023). | Er is een inventarisatie gedaan, maar er is nog geen businesscase gestart. |
| Er wordt onderzoek gedaan naar mogelijke samenwerking binnen de voorziening met voorschool en (buitenschoolse) kinderopvang en andere ketenpartners (2022-2023). | Subwerkgroep kinderopvang heeft nieuwe voorzitter. Verder weinig stappen gemaakt. |
| Partijen gaan eerder (dan het moment tot er een voorziening is) samenwerken daar waar het mogelijk is en in het belang van leerlingen noodzakelijk is. | Er zijn goede contacten tussen de scholen, maar de samenwerking is minimaal. |



Conclusie: Er zijn in 2023 mooie stappen gezet richting een gezamenlijke voorziening gespecialiseerd PO. Met name in de verkenning van elkaar, samenwerking en het doorleven van de visie door besturen, directie. Ook leerkrachten, intern begeleiders, ouders en leden van de RvT van de scholen voor gespecialiseerd onderwijs hebben elkaar ontmoet en leren kennen en hebben hun visie gedeeld over dit thema. De huisvesting voor de toekomstige voorziening is een zeer belangrijk onderwerp van gesprek geweest. Er zijn in 2023 nog onvoldoende concrete stappen gezet, hierdoor zal de planning aangepast moeten worden. Voorjaar 2024 zijn deze stappen wel gezet en komt er meer actie op het gebied van passende huisvesting.

Loket P4

Data



Er zijn in 2023 drie tussenevaluaties uitgevoerd door de loketpartijen (TJG en SWV).

Hieruit blijkt onder andere dat veel PO aanvragen opgeschort worden omdat het dossier niet volledig is. Verder ontstaat er in de praktijk onrust doordat er vooraf al te veel toezeggingen of verwachting is waardoor het loket bijna niet anders kan dan een positieve beschikking af te geven. Beide zaken kosten het loket veel tijd.

Deze en alle andere punten worden meegenomen in de verdere beleidsontwikkeling van het loket. De inspectie heeft complimenten gegeven over de werkwijze van het loket.

De verzamelde data is nog niet te vergelijken met eerdere jaren aangezien het loket in deze uitvoering in augustus 2022 is gestart.

Wij hanteren in het loket het principe: 'geen onderzoek tenzij'. Een onderzoek wordt dus alleen uitgevoerd wanneer de informatie nodig is om tot een goed plan/interventie te komen.

| | 2018-2019 | 2019-2020 | 2020-2021 | 2021-2022 | 2023 |
|--|-----------|-----------|-----------|-----------|-------|
| Percentage leerlingen waar onderzoek bij is gedaan door SWV GO in het PO | 0,86% | 0,44% | 0,66% | 0,45% | 1,37% |




Bij 1,37% van de leerlingen heeft er onderzoek plaatsgevonden (dit betreft intelligentie en/of psychodiagnostisch onderzoek), uitgevoerd door SWV GO. Er is in 2023 aanzienlijk meer onderzoek uitgevoerd dan de jaren daarvoor. De stijging in het PO betreft 0,92% en dat komt neer op 40 onderzoeken meer dan het jaar daarvoor. Een eerste bevinding is dat in de voorgaande jaren de onderzoeken van het SO en SBO niet zijn meegeteld (dit betreft 25 onderzoeken). De lijst geeft dus een vertekend beeld en is dus niet vergelijkbaar met de jaren ervoor. De orthopedagogen van SWV GO gaan in 2024 na hoe deze ontwikkeling is ontstaan en wat dat zou kunnen betekenen voor de toekomst. Dit is van belang bij het maken van keuzes op het gebied van onder andere beleid en formatie.

Deze toename past bij de signalen dat de ondersteuningsbehoeften van leerlingen toeneemt. Een concrete verklaring is nog niet te noemen bij deze toename.

De integrale aanpak (onderwijs en jeugdhulp) van het loket lijkt te passen bij de brede hulpvragen die door de scholen worden gesteld. Het gezamenlijke loket komt de samenwerking in de verbinding en de kwaliteit van indiceren ten goede. Er zijn nog wel ontwikkelpunten uit te voeren waardoor de samenwerking en de uitvoering van het loket gaat verbeteren.

Voortgang ambitie 8


|  Ambitie 8: Wij gebruiken onze administratieve systemen zo optimaal mogelijk. | |
|--|---|
| Het is bij alle scholen bekend wat er wordt verstaan onder de basisondersteuning (2023-2024). | 91% van de scholen heeft dit actiepunt voldoende op orde (bron OBP). |
| Kindkans wordt effectief ingezet in de netwerkorganisatie (ook met ketenpartners (2023-2024). De data uit Kindkans wordt gedeeld binnen de netwerkorganisatie en benut (hele planperiode). | Kindkans is ingericht maar niet optimaal. Er zijn afspraken (januari – maart 2024) gemaakt met de Gouwe Academie om Kindkans goed op te zetten. Kindkans wordt nog niet door alle netwerkpartners goed gebruikt. Actiepunt is in uitvoering, doel nog niet behaald. |
| SWV GO en Team Jeugd en Gezin organiseren één loket voor alle hulpvragen vanuit het onderwijs inzake passend onderwijs, onderwijszorgarrangementen en jeugdhulp (2022-2023). | Er is één loket. Beleid is opgesteld en wordt uitgevoerd zoals afgesproken. Actiepunt is uitgevoerd en behaald. |
| Het beleid en de werkwijze van het gezamenlijke Loket wordt concreet uitgewerkt hierin wordt in ieder geval opgenomen: wijze van aanleveren (alleen relevante gegevens, digitaal via Kindkans), toewijzen van TLV categorie, afweging looptijd, dossieradministratie, deelnemers, privacy, etc. (2022-2023). | Actiepunt is uitgevoerd en behaald. |
| 1) Alle scholen maken in Parnassys het OPP. | In de deelnemersraad zijn hier afspraken over gemaakt. Scholing voor 2024 is ingepland. |
| 2) Wij hebben onze risico's goed in beeld en hebben voldoende beheersmaatregelen genomen. 2023-2024 | De risicoanalyse is uitgevoerd. Doel is behaald. |



| | |
|--|--|
| <p>a) Wij gebruiken de beschikbare data optimaal zodat we goed onze risico's kunnen monitoren.</p> <p>b) Wij hebben een tool waarmee we onze risico's in kaart brengen.</p> <p>Wij hebben beleid opgesteld inzake risicobeheersing</p> | |
| <p>Conclusie: In 2023 zijn er drie actiepunten afgerond. De uitvoering van overige drie actiepunten loopt door in 2024. Het behalen van deze ambitie in de ondersteuningsplanperiode is op schema.</p> | |

Ontwikkelingen P5


Voortgang ambitie 2

| | |
|--|---|
|  <p>Ambitie 2: Passend Onderwijs doorontwikkelen naar meer inclusief onderwijs.</p> | |
| <p>De schoolgebouwen vormen geen belemmering voor meer inclusief onderwijs. SWV GO voert hier gesprek over binnen de landelijke platformen (vanaf 2022). SWV GO gaat dit onderwerp agenderen bij de gemeente (2022-2023).</p> | <p>Er lopen verschillende ihp (integraal huisvestingsplan) trajecten, hier wordt SWV GO niet bij betrokken. In 2024 wordt er een verzoek voor een ihp gedaan vanuit gespecialiseerd onderwijs PO waar het samenwerkingsverband bij betrokken is. SWV GO en GGO hebben steunbetuiging geschreven voor landelijk leerlab inclusieve onderwijshuisvesting. Vanuit platform Naar Meer Inclusief staat SWV GO op de lijst om mogelijk een leerlab te worden.</p> |
| <p>De verbinding tussen onderwijs en jeugdhulp is toegerust op meer inclusief onderwijs. Jeugdhulp in de school in het gespecialiseerd onderwijs (2022-2024) en vraaggestuurd in het reguliere onderwijs (2024-2025).</p> | <p>Alle het gespecialiseerd onderwijs van SWV GO heeft zorgcoaches in de school vanuit de gemeente. Er kan beschikingsvrij jeugdhulp ingezet worden vanuit leerplicht om thuiszitten te voorkomen. Scholen kunnen OZA en jeugdhulp aanvragen in loket.</p> |
| <p>Er is voldoende expertise bij docenten beschikbaar om passend onderwijs/meer inclusief onderwijs vorm te geven. Er zijn voldoende geschoolde handen beschikbaar in de klas om meer inclusief onderwijs uit te voeren (doel behalen in 2027).</p> | <p>47% van de scholen heeft dit actiepunt voldoende op orde (bron OBP).</p> |
| <p>SWV GO ondersteunt vraaggestuurd met expertise de docenten bij het opzetten en uitvoeren van passend onderwijs en meer inclusie in het onderwijs (hele planperiode).</p> | <p>Het kernteam ondersteunt vraaggestuurd de scholen</p> |
| <p>Conclusie: De weg naar meer inclusie is ingeslagen, de gesprekken hierover komen langzaam op gang. Vanuit de overheid is de route naar meer inclusie in het onderwijs ook op gang aan het komen, er wordt gestreefd naar meer inclusie in het onderwijs in 2035. Er is zowel landelijk als regionaal nog veel te doen.</p> | |



Bedrijfsvoering P6

Voortgang ambitie 9

|  Ambitie 9: De middelen voor passend onderwijs worden op transparante wijze en effectief ingezet. | |
|--|---|
| De scholen ontvangen middelen in de basis- en extra ondersteuning welke jaarlijks op rechtmatigheid worden verantwoord. De DVA kwaliteit onderzoekt op welke wijze de verantwoording het beste kan plaats vinden (eventueel via Kindkans) (2023-2024). | Werkgroep Kwaliteit is in gesprek om de kwaliteit van de verantwoordingsdocumenten te verbeteren. Echter eerst is er het gesprek over de inzet van middelen P2. Worden deze goed besteed? |
| Het bovenmatige eigen vermogen is in 2023 afgebouwd naar maximaal € 250.000. Na 2023 streeft SWV PPO/PVO naar een reserve tussen € 150.000 en € 250.000. | Het bovenmatig eigen vermogen is afgebouwd. |
| Het bovenmatige eigen vermogen wordt afgebouwd aan de hand van het plan dat in 2021 is opgesteld. | Het vermogen van PO en VO is afgebouwd, mede door besteding aan prikkelverwerkende inrichting en materialen in de scholen. Dit onderwerp is later toegevoegd aan het plan. |
| Er wordt een definiëring opgesteld van rechtmatige en doelmatige besteding van middelen (2023-2024). | De inspectie heeft een thema onderzoek gedaan naar doelmatige besteding. SWV GO neemt in februari 2024 deel aan een dialoogsessie over dit onderwerp met de inspectie. |
| Conclusie: Binnen SWV GO zijn de gesprekken over doelmatige besteding op gang gekomen, mede door het thema onderzoek van de inspectie. Het bovenmatig eigen vermogen is op doelmatige manier afgebouwd. | |

Conclusie

In 2023 zijn er goede ontwikkelingen geweest binnen onze netwerkorganisatie en werkorganisatie ter versterking van passend onderwijs in de regio. Aan meeste actiepunten uit de ondersteuningsplannen wordt gewerkt.

Wij zien op een aantal gebieden dat de problematiek onder leerlingen toeneemt: aantal afgenomen onderzoeken nemen toe en het aantal leerlingen dat besproken aan de thuiszitterstafel ook.

Wat past in deze lijn is dat het aantal OPP's in de praktijk ook is toegenomen. Dit is echter geheel niet het geval. Dit roept veel vragen op. Deze vragen zullen in 2024 ook in de werkgroep kwaliteit worden besproken.

Een belangrijk ontwikkelpunt is goed onderscheid maken tussen basis- en extra ondersteuning. Dit is een speerpunt voor 2024. Alle leerlingen met extra ondersteuning dienen een OPP te hebben.

Ook een kwaliteitsverbetering van de OPP's staat in 2024 hoog op de agenda.

Positief is dat het deelnamepercentage gespecialiseerd onderwijs niet toeneemt. Dat betekent dat het reguliere onderwijs in staat is passend onderwijs te geven aan leerlingen met complexe ondersteuningsbehoefte.



Hoofdstuk 3 Risicomanagement, kwaliteit en adviezen/opdrachten

Risicomanagement

Eind 2023 is er een risicoanalyse gemaakt van SWV GO met in de verder uitwerking een uitsplitsing voor SWV PPO en SWV PVO. Dit levert het volgende beeld op:



Het bestuur heeft naar aanleiding van de analyse van mogelijke risico's geconcludeerd dat financieel gezien het grootste risico's zijn op het gebied van juridische procedures, arbeidsrelaties, fiscaliteit, aansprakelijkheid (R12) of ICT (R11). De kans dat deze risico's zich voordoen is echter niet heel hoog. De risico's met een hoge kans zijn met name gericht op overheidsbeleid (R9) en stabiliteit van netwerkpartners (R7). Om al onze risico's beheersbaar te houden zijn er, voorzover wij daar invloed op hebben, maatregelen genomen.

De financiële maatregelen bestaan onder andere uit voldoende financiële buffer om (tijdelijk) extra medewerkers of expertise aan te trekken. Overige maatregelen zijn met name gericht op beleid opstellen en uitvoeren. In de risicoanalyse zijn de maatregelen per risico benoemd.

De risico inschattingen zijn gebaseerd op onderliggende cijfers, aannames en besprekingen. Om ervoor te zorgen dat SWV GO voldoende capaciteit (reserve / buffer) heeft om bovenstaande risico's te kunnen opvangen wordt ervan uitgegaan dat niet alle risico's zich in éénzelfde jaar en in volle omvang zich voor doen. Vervolgens gaan we ervan uit dat er verschillende scenario's van risico gebeurtenissen kunnen zijn.

Na doorrekening van vele verschillende scenario's is er een financieel plaatje ontstaan. Het bestuur heeft naar aanleiding hiervan in de begroting rekening gehouden met een zekerheidspercentage van minimaal 90%. Voor het PO komt dat neer op een vermogen van € 236.225 en in het VO van € 219.055.

Een belangrijk risico voor een samenwerkingsverband is de kwaliteit van de uitvoering van passend onderwijs (R5). De kwaliteit van de te realiseren ondersteuning wordt voor het grootste deel bepaald door de scholen en schoolbesturen. Om dit risico te monitoren en beheersbaar te maken wordt er in werkgroepen gewerkt aan gezamenlijke afspraken en breed gedragen beleid. Tevens ondersteunt en adviseert het samenwerkingsverband de scholen met de uitvoering van passend onderwijs onder andere door de inzet van kernteams en experts.



Conclusie

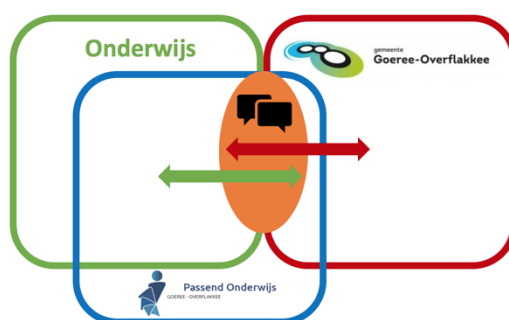
Het risicomanagement staat op de rails. Er wordt gebruik gemaakt van risicodialoog met een expert en een programma dat doorrekenet wat de eventuele gevolgen zijn van de risico's. Hiermee voldoet SWV GO niet alleen aan de wet, maar is er ook een goed werkend systeem waarmee de risico's beheersbaar worden gemaakt.

Kwaliteitszorg

In het samenwerkingsverband werken wij cyclisch. In de praktijk betekent dit dat we werken vanuit een visie met ambities, waar weer actiepunten onder hangen. Ieder jaar wordt er in november een jaarplan met een meerjarenbegroting opgesteld voor het komende jaar waarin de actiepunten verwerkt zijn. Wanneer er beleid gemaakt wordt wat direct de scholen of anderen partijen betreft, wordt er een werkgroep gestart waarin de schoolbesturen en eventueel andere partners participeren. Iedere werkgroep werkt aan het behalen van één of meerder ambities en actiepunten en jaarlijks wordt er een bestuurlijke opdracht voor de werkgroep geformuleerd.

Na de zomer stelt SWV GO een managementrapportage op zodat er tussentijds gestuurd kan worden op de resultaten.

Het kwaliteitsbeleid is in ontwikkeling naar strategisch kwaliteitsmanagement, een samenhangend geheel dat ook de kwaliteitscultuur beslaat. Wij zijn als organisatie zoekende hoe we dat willen vormgeven. Wij willen daarbij onze systemen zo goed mogelijk benutten. De overstap naar Ons Ondersteuningsplan is een belangrijke stap geweest. Wij zijn echter nog aan het ontdekken hoe wij dit zo optimaal kunnen gaan inzetten voor zowel PO als VO.



Wij willen binnen het kwaliteitsmanagement werkgebieden verbinden en overzicht houden over de verschillende organisaties waaraan het samenwerkingsverband (in meer of mindere mate) sturing geeft: **netwerkorganisatie van scholen**, **netwerk van organisaties/ verbinding onderwijs jeugdhulp** (netwerkpartners en **gemeente**) en **werkorganisatie**. Dit om rollen, taken en verantwoordelijkheden duidelijk te maken/houden en eigenaarschap te creëren.

In april 2022 is het vernieuwde ondersteuningsplan PO vastgesteld en in april 2023 is het vernieuwde ondersteuningsplan VO vastgesteld. Deze twee ondersteuningsplannen zijn in de basis gelijk. In zomer 2023 hebben de PO scholen in MijnSchoolPlan het schoolplan opgesteld en zijn de doelen van het samenwerkingsverband naar behoefte gekoppeld aan de actiepunten van de scholen. Hierdoor kan het samenwerkingsverband de voortgang van de ontwikkelingen in de scholen monitoren middels Ons OndersteuningsPlan. Dit systeem is ontwikkeld om kwaliteitsbeleid vorm te geven, kwaliteit te ontwerpen en inzichtelijk te maken.

Middels Werken Met Kwaliteit (WMK) is bij de scholen een uitvraag gedaan (zelfrapportage) naar het voldoen aan de basisondersteuning in de scholen. Dit heeft het volgende totaalbeeld opgeleverd:



De respons op de vragenlijst was 100%. Wij zien de resultaten als een nul-meting aangezien deze vragenlijst voor de eerste keer is uitgezet. De werkgroep kwaliteit gaat een plan maken hoe om te gaan met deze data aangezien het een zelfevaluatie betreft. Er is behoefte aan een ander soort meting. Dit is ook door de inspectie meegegeven als versterking van het kwaliteitsbeleid.

De resultaten van de zelfevaluatie wordt door SWV GO meegenomen in de bestuursgesprekken met de schoolbesturen.

De samenwerkingsovereenkomst met de gemeente inzake de verbinding onderwijs jeugdhulp is in augustus 2022 getekend. Het jaarplan van de verbinding is in 2023 voor het eerst in een document gezet. Er wordt jaarlijks een begroting opgesteld voor de verbinding onderwijs jeugdhulp. Twee keer per jaar is er een bestuurlijk op overeenstemmingsgericht overleg (OOGO) met de gemeente waarin de uitvoering en het behalen van de doelstellingen gemonitord worden.

De werkgroep kwaliteit, met onder andere de kwaliteitsmedewerkers van de scholen, werkt onder andere aan gezamenlijk beleid over doelmatige besteding van middelen. De schoolbesturen hebben in 2023 besloten om de OPP's voortaan in Parnassys te maken. De werkgroep kwaliteit en een aantal intern begeleiders geven invulling aan de implementatie hiervan, waarbij de nadruk ligt op eenvoudige en kwalitatieve goede OPP's voor die leerlingen die dat nodig hebben.

Kindkans

In 2023 is het samenwerkingsverband in overleg met de Gouwe Academie gestart met systeem Kindkans beter in te richten, dit ter versterking van het kwaliteitsbeleid. Er wordt toegewerkt naar één omgeving van Kindkans voor zowel kinderopvang, primair onderwijs als voortgezet onderwijs. Tevens kan door de vernieuwde inrichting managementinformatie uit het systeem gehaald worden waardoor er onder andere beter zicht komt op de hulpvragen die gesteld worden.

Conclusie kwaliteit

In 2023 zijn er grote stappen gezet van kwaliteitszorg naar strategisch kwaliteitsmanagement. De beide werkgroepen Data Verantwoording en Analyse (DVA) zijn omgezet naar werkgroepen Kwaliteit. Deze werkgroepen hebben, net als alle werkgroepen een duidelijke ontwikkelagenda zodat er gestuurd wordt op resultaten. In het najaar van 2023 zijn ook de ambities en doelen vanuit de ondersteuningsplannen gekoppeld aan de werkgroepen en de meerjarenbegroting zodat het een geheel wordt. Het doel is om in 2026 met het herschrijven van het ondersteuningsplan toegegroeid te zijn naar strategisch kwaliteitsmanagement.

Adviezen en herstelopdrachten

Adviezen accountant

Naar aanleiding van eindejaar controle en de jaarstukken van 2022 heeft de accountant een aantal aanbevelingen gedaan. Al deze aanbevelingen zijn opgevolgd.

Herstelopdrachten inspectie

Naar aanleiding van het vierjaarlijks inspectieonderzoek, heeft de inspectie een aantal herstelopdrachten gegeven aan SWV PPO.

BKA2: Het samenwerkingsverband stelt een ondersteuningsplanraad in, maar de inrichting voldoet niet aan de wettelijke voorschriften (PO2811).

BKA3: Het bestuur maakt een onvolledig jaarverslag (PO2811).



BKA3: Het interne risicobeheersings- en controlesysteem ontbreekt. De eventuele resultaten die het bestuur met het systeem heeft bereikt en de aanpassingen die zijn doorgevoerd, ontbreken in het jaarverslag (PO2811 en VO2805).

BKA3: Het interne toezicht beschrijft onvoldoende hoe het erop toeziet dat het bestuur de middelen doelmatig en rechtmatig besteedt en aanwendt. De interne toezichthouder legt in het jaarverslag hierover onvoldoende verantwoording af (PO2811 en VO2805).

Deze herstelopdrachten zijn opgenomen in het jaarplan 2024. Naar verwachting zijn alle herstelopdrachten in 2024 uitgevoerd.



Hoofdstuk 4 Financiële paragraaf en continuïteit

Financiële paragraaf

Deze financiële paragraaf bevat een analyse van de relatie tussen het gevoerde beleid en de staat van baten en lasten. Tevens is een analyse opgenomen van de afzonderlijke posten en de kengetallen.

| Staat van baten en lasten | Realisatie 2023 | Begroting 2023 | Vershil realisatie- begroting | Realisatie 2022 | Vershil realisatie 2023-2022 |
|---|--------------------|-------------------|-------------------------------------|--------------------|------------------------------------|
| Baten | | | | | |
| (Rijks)bijdragen | 3.665.425 | 3.500.735 | 164.690 | 3.078.048 | 587.377 |
| Overige overheidsbijdragen en subsidies | 145.417 | 180.364 | -34.947 | 116.044 | 29.373 |
| Overige baten | 67.362 | - | 67.362 | 64.981 | 2.381 |
| Totale baten | 3.878.204 | 3.681.099 | 197.105 | 3.259.072 | 619.131 |
| Lasten | | | | | |
| Personele lasten | 1.088.061 | 973.685 | 114.376 | 810.199 | 277.862 |
| Afschrijvingen | 40.394 | 6.300 | 34.094 | 8.810 | 31.584 |
| Huisvestingslasten | 28.050 | 25.000 | 3.050 | 20.899 | 7.151 |
| Overige instellingslasten | 126.255 | 114.425 | 11.830 | 87.348 | 38.907 |
| Doorbetaling aan schoolbesturen | 3.364.641 | 3.038.446 | 326.195 | 2.557.377 | 807.264 |
| Totale lasten | 4.647.401 | 4.157.856 | 489.545 | 3.484.633 | 1.162.768 |
| Financiële baten en lasten | 931 | - | 931 | -2.932 | 3.863 |
| Resultaat | -768.267 | -476.757 | -291.510 | -228.493 | -539.774 |

De voorgeschreven presentatie van de cijfers in de jaarrekening biedt weinig inzicht in de beleidsmatige uitwerking van het ondersteuningsplan naar de financiële consequenties. Daarom wordt voor de interne beleidscyclus gewerkt met een programmabegroting. Hiermee wordt een directe relatie gelegd tussen beleid en financiën, zodat de meerjarenbegroting logisch voortvloeit uit het ondersteuningsplan. De vertaling van de cijfers in de jaarrekening geeft het volgende beeld:



| Staat van baten en lasten | Realisatie 2023 | Begroting 2023 | Vershil realisatie- begroting |
|--|--------------------|-------------------|-------------------------------------|
| Baten | | | |
| Rijksbijdragen | 3.665.425 | 3.500.735 | 164.690 |
| Overige overheidsbijdragen en subsidies | 145.417 | 180.364 | -34.947 |
| Overige baten | 67.362 | - | 67.362 |
| Totale baten | 3.878.204 | 3.681.099 | 197.105 |
| Lasten | | | |
| pr.1: Basisondersteuning | 250.896 | 263.013 | -12.117 |
| pr.2: Ondersteuning en begeleiding in het BaO | 1.409.726 | 1.154.601 | 255.125 |
| pr.3: Bovenschoolse arrangementen | 127.735 | 154.269 | -26.534 |
| pr.3a: Speciaal Basisonderwijs | 1.215.835 | 1.228.601 | -12.766 |
| pr.3b: Speciaal Onderwijs | 541.640 | 399.562 | 142.078 |
| pr.3c: Voorziening verbinding onderwijs en jeugdhulp | 606 | - | 606 |
| pr.4: Loket | 141.921 | 104.955 | 36.966 |
| pr.5: Ontwikkeling en innovatie | 557.637 | 536.762 | 20.875 |
| pr.6: Bedrijfsvoering | 400.477 | 316.093 | 84.384 |
| Totale lasten | 4.646.471 | 4.157.856 | 488.616 |
| Resultaat | -768.267 | -476.757 | -291.510 |

De belangrijkste verschillen ten opzichte van de begroting zijn:

Rijksbijdragen en afdrachten

- In de loop van het jaar zijn de bekostigingsstarieven voor het samenwerkingsverband enkele malen aangepast. Dit betekent dat de rijksbijdragen fors hoger zijn dan begroot (€ 164.690). Daar staat tegenover dat ook de verplichte afdrachten (P3a SBO, P3b SO) hoger zijn.
- Aantal reguliere leerlingen bedroeg 4.247 (begroot: 4.394), aantal leerlingen sbo bedroeg 146 (begroot: 146)
- Aantal SO leerlingen per 1-10-2022 bedroeg per categorie 37-0-2 (begroot: 30-0-1);

Per saldo heeft dit een negatieve impact op het resultaat van € 161.505.

Overige baten

Dit betreffen de doorbelastingen naar Samenwerkingsverband Passend Voortgezet Onderwijs Goeree-Overflakkee (kosten voor gemene rekening). Deze zien voor € 46.139 op programma 2 en voor € 21.092 op programma 4.

Lasten

In dit hoofdstuk wordt per programma ingegaan op de belangrijkste (> € 50.000) afwijkingen ten opzichte van de begroting.

Op verzoek van de accountant worden de personeelslasten van het samenwerkingsverband VO niet meer in mindering gebracht op de personele lasten maar opgenomen bij de overige baten. Dit geeft een ander beeld omdat het niet opgenomen was in de begroting.



Programma 2 – Ondersteuning en begeleiding in het BaO

De kosten van dit programma zijn € 255.125 hoger dan begroot. Dit komt doordat de personeelslasten voor circa € 118.000 hoger zijn uitgevallen. Deze hogere personele lasten komen met name door een loonsverhoging vanuit de CAO, dubbele bemanning in verband met overdracht en vervanging. Daarnaast zijn er voor € 112.500 meer doorbetalingen aan schoolbesturen verwerkt. Deze doorbetalingen betreffen posten die begroot waren in 2022 en beschikt zijn in 2023.

Programma 3b – Speciaal Onderwijs

De afdrachten naar het speciaal onderwijs zijn € 142.078 hoger dan begroot door aanpassing van de bekostiging en het verhoogde deelnamepercentage.

Programma 6 – Bedrijfsvoering

Aan bedrijfsvoering is € 84.384 meer uitgegeven dan begroot. Er voor € 29.303 desinvesteringen plaatsgevonden wegens de verhuizing naar een nieuw pand in 2024. Het niet begrote boekverlies van achterblijvende activa is in 2023 genomen. Daarnaast zijn er in 2023 voor € 45.629 transitievergoedingen uitgekeerd.

Samenvatting balans per 31 december 2023

| | 2023 | 2022 |
|------------------------|----------------|------------------|
| Activa | | |
| Materiele vaste activa | 55.750 | 62.433 |
| Vorderingen | 135.152 | 177.059 |
| Liquide middelen | 191.262 | 918.404 |
| Totaal activa | 382.165 | 1.157.895 |
| Passiva | | |
| Eigen vermogen | 75.307 | 843.573 |
| Voorzieningen | 9.762 | 5.893 |
| Kortlopende schulden | 297.096 | 308.429 |
| Totaal passiva | 382.165 | 1.157.895 |

Toelichting op de balans

- De waarde van de materiele vaste activa neemt af ten opzichte van 2022. De afschrijvingen bedragen in 2023 € 11.092 en de investeringen € 33.712. Daarnaast hebben er voor € 29.303 desinvesteringen plaatsgevonden wegens de verhuizing naar een nieuw pand in 2024. Het boekverlies van achterblijvende activa is in 2023 genomen.
- De vorderingen nemen met € 41.907 af ten opzichte van 2022. Ultimo 2022 bedroeg de stand van debiteuren € 116.044; ultimo 2023 is deze € nihil. Daarnaast zien we een toename van de nog te ontvangen bedragen van circa € 66.000.
- De liquide middelen nemen met € 727.142 af. Een negatief effect heeft het resultaat op de liquiditeit. Voor alle mutaties die de stand van de liquide middelen beïnvloeden verwijzen wij naar het kasstroomoverzicht.
- Het eigen vermogen daalt als gevolg van het negatieve exploitatieresultaat.
- Er heeft een kleine dotatie aan de voorziening jubilea plaatsgevonden, waardoor de voorzieningen in totaal licht zijn toegenomen.



- De kortlopende schulden zijn € 11.333 lager dan ultimo 2022. Dit wordt vooral veroorzaakt doordat er eind 2023 geen te betalen inkomensoverdrachten zijn (ultimo 2022 € 16.530).

Financiële kengetallen

| Kengetallen | 2023 | 2022 | Berekening | Definitie |
|-------------------|--------|-------|--|--|
| Rentabiliteit | -19,8% | -7,0% | Saldo gewone bedrijfsvoering / totale baten (incl. fin. baten) | Zicht op het rendement. Geeft aan of er sprake is van een positief dan wel negatief bedrijfsresultaat |
| Weerstandvermogen | 1,9% | 25,9% | Eigen vermogen / totale baten | Graadmeter voor de mate waarin een bestuur zich een tekort in de exploitatie kan permitteren in relatie tot de opgebouwde reserve. |
| Liquiditeit | 1,10 | 3,55 | Vlottende activa / kortlopende schulden | De "current ratio" illustreert het vermogen van een organisatie om crediteuren tijdig (op korte termijn) te kunnen betalen. |
| Solvabiliteit 1 | 19,7% | 72,9% | Eigen vermogen (excl. voorzieningen) / totale vermogen | Graadmeter voor de financiële onafhankelijkheid van een organisatie. Geeft aan of de organisatie aan haar financiële verplichtingen kan voldoen. |

Het samenwerkingsverband is in staat om zowel lopende verplichtingen als mogelijke tegenvallers op te vangen.

Continuïteitsparagraaf

Meerjarenperspectief en leerlingaantallen

De meerjarenbegroting wordt gebaseerd op het Ondersteuningsplan. Jaarlijks wordt deze meerjarenbegroting herijkt aan de hand van de concrete beleidsmatige uitwerking van het Ondersteuningsplan en andere actuele ontwikkelingen. De eerste jaarschijf wordt uitgewerkt als jaarbegroting.

De meerjarenbegroting is programmatisch ingericht. Kern van het model is dat de relatie tussen beleid en financiën gelegd wordt. Daarmee ontstaat een goede basis voor de gewenste periodieke managementrapportages, waarin ook gemonitord wordt op inhoudelijke kengetallen. De nadruk de komende jaren blijft liggen op de versterking van de ondersteuning van leerlingen op de scholen.

De uitgangspunten leiden tot de volgende effecten op leerlingaantallen en deelnamepercentages:



| Leerlingen en deelnamepercentages op teldatum | | | | | | | |
|---|--------------|--------------|--------------|--------------|--------------|--------------|--------------|
| Leerlingen bao en sbo | 01-10-2021 | 01-10-2022 | 01-02-2023 | 01-02-2024 | 01-02-2025 | 01-02-2026 | 01-02-2027 |
| bao | 4.093 | 4.247 | 4.383 | 4.398 | 4.400 | 4.402 | 4.244 |
| sbo | 140 | 146 | 140 | 139 | 136 | 136 | 136 |
| Totaal bao en sbo | 4.233 | 4.393 | 4.523 | 4.537 | 4.536 | 4.538 | 4.380 |
| Leerlingen so | 01-10-2021 | 01-10-2022 | 01-02-2023 | 01-02-2024 | 01-02-2025 | 01-02-2026 | 01-02-2027 |
| <i>so lln jonger dan 8 jaar</i> | | | | | | | |
| categorie 1 (laag) | 0 | 0 | 0 | 0 | 0 | 0 | 0 |
| categorie 2 (midden) | 0 | 0 | 0 | 0 | 0 | 0 | 0 |
| categorie 3 (hoog) | 0 | 0 | 0 | 0 | 0 | 0 | 0 |
| <i>so lln ouder dan 8 jaar</i> | | | | | | | |
| categorie 1 (laag) | 29 | 37 | 36 | 36 | 35 | 34 | 33 |
| categorie 2 (midden) | 0 | 0 | 2 | 2 | 1 | 0 | 0 |
| categorie 3 (hoog) | 1 | 2 | 1 | 1 | 1 | 1 | 1 |
| Totaal so | 30 | 39 | 39 | 39 | 37 | 35 | 34 |
| Deelnamepercentages | 01-10-2021 | 01-10-2022 | 01-02-2023 | 01-02-2024 | 01-02-2025 | 01-02-2026 | 01-02-2027 |
| sbo | 3,31% | 3,32% | 3,10% | 3,06% | 3,00% | 3,00% | 3,11% |
| so | 0,71% | 0,89% | 0,86% | 0,86% | 0,82% | 0,77% | 0,78% |

Het totale aantal leerlingen is de afgelopen jaren gestegen. Deze stijging lijkt je komende jaren licht door te zetten.

Het deelnamepercentage SBO is de laatste jaren gemiddeld min of meer gelijk gebleven. Het aantal leerlingen is min of meer gelijk gebleven, maar het totaal aantal leerlingen is toegenomen. Het deelnamepercentage ligt boven het landelijk gemiddelde doordat leerlingen met zwaardere ondersteuningsbehoeften niet naar het SO gaan maar thuisnabij naar het SBO. Hier houden we in het beleid rekening mee. De komende jaren wordt een stabilisatie voorzien van het aantal SBO-leerlingen.

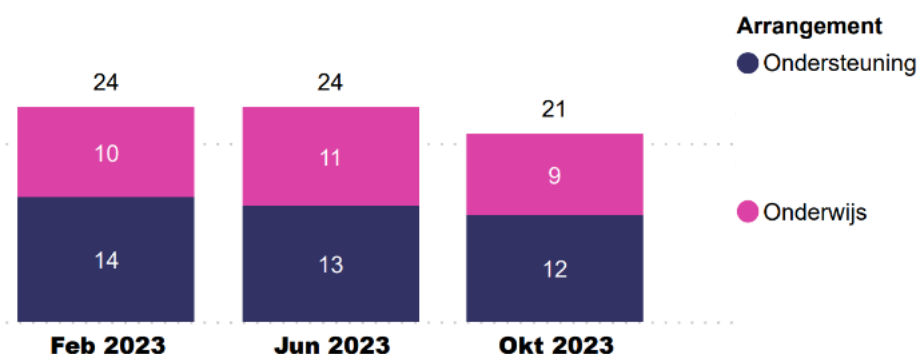
Het deelnamepercentage SO is gelijk gebleven. De verwachting is dat het deelnamepercentage gelijk blijft. Het percentage ligt ver onder het landelijke gemiddelde, dat komt zoals al eerder gezegd doordat leerlingen kiezen voor thuisnabij onderwijs in het SBO. Het SBO biedt deze leerlingen een 'SO-arrangement'.

| | SBO | SO | Totaal 2023 | 2022 | 2021 | 2020 | 2019 |
|----------------------|-------|-------|-------------|-------|-------|-------|-------|
| SWV PPO | 3,10% | 0,86% | 3,96% | 3,93% | 4,07% | 4,18% | 3,95% |
| Landelijk gemiddelde | 2,44% | 1,91% | 4,35% | 4,38% | 4,38% | 4,31% | 4,10% |

Cluster 2

Cluster 2 gaat over leerlingen die slechthorend zijn, doof of een taalontwikkelingsstoornis hebben. In onze regio worden de cluster 2 diensten aangeboden door Auris. De leerlingen kunnen met een arrangement cluster 2 deelnemen aan het reguliere onderwijs. Met een intensief arrangement onderwijs kunnen leerlingen onderwijs krijgen op een SO cluster 2 school. De bekostiging van cluster gaat buiten het samenwerkingsverband om.

Onderstaand schema geeft aan hoeveel leerlingen in 2023 ondersteuning van Auris in het reguliere onderwijs hadden en hoeveel leerlingen onderwijs kregen op een SO cluster 2 school.



Wij voeren gesprek met Auris om na te gaan wat de mogelijkheden zijn om ook alle leerlingen uit onze regio onderwijs te geven binnen onze regio (op het eiland).

Meerjarenbegroting

De meerjarenbegroting geeft het volgende beeld:

| Meerjarenbegroting | 2023 | 2024 | 2025 | 2026 | 2027 |
|---|------------------|------------------|------------------|------------------|------------------|
| Baten | | | | | |
| Rijksbijdragen | 3.665.425 | 3.781.362 | 3.793.577 | 3.793.799 | 3.795.493 |
| Overige overheidsbijdragen en subsidies | 145.417 | 197.803 | 197.803 | 197.803 | 197.803 |
| Overige baten | 67.362 | 6.820 | 6.820 | 6.820 | 6.820 |
| Totale baten | 3.878.204 | 3.985.985 | 3.998.200 | 3.998.422 | 4.000.116 |
| Lasten | | | | | |
| pr.1: Basisondersteuning | 250.896 | 269.514 | 270.220 | 270.169 | 270.270 |
| pr.2: Ondersteuning en begeleiding in het BaO | 1.409.726 | 1.178.036 | 1.180.884 | 1.188.752 | 1.195.016 |
| pr.3: Bovenschoolse arrangementen | 127.735 | 131.000 | 128.000 | 130.000 | 131.000 |
| pr.3a: Speciaal Basisonderwijs | 1.215.835 | 1.231.424 | 1.224.790 | 1.204.886 | 1.204.886 |
| pr.3b: Speciaal Onderwijs | 541.640 | 539.306 | 539.306 | 505.315 | 471.323 |
| pr.3c Voorziening verbinding onderwijs en jeugdhulp | 606 | - | - | - | - |
| pr.4: Loket | 141.921 | 170.425 | 166.425 | 168.425 | 170.425 |
| pr.5: Ontwikkeling en innovatie | 557.637 | 140.620 | 115.620 | 115.620 | 115.620 |
| pr.6: Bedrijfsvoering | 400.477 | 406.123 | 379.550 | 366.550 | 367.550 |
| Totale lasten | 4.646.471 | 4.066.449 | 4.004.794 | 3.949.716 | 3.926.090 |
| Resultaat | -768.267 | -80.464 | -6.594 | 48.705 | 74.026 |

De komende jaren ontwikkelt de begroting zich naar positieve resultaten.

Bovenstaand overzicht is opgesteld volgens de interne begrotingsystematiek, omdat op deze manier de relatie tussen beleid en financiën inzichtelijk wordt gemaakt. Vertaald naar de indeling conform de Regeling Jaarverslaggeving ontstaat het volgende beeld:



| Meerjarenbegroting RJO | 2023 | 2024 | 2025 | 2026 | 2027 |
|---|------------------|------------------|------------------|------------------|------------------|
| Baten | | | | | |
| Rijksbijdragen | 3.665.425 | 3.788.182 | 3.800.397 | 3.800.619 | 3.802.313 |
| Overige overheidsbijdragen en subsidies | 145.417 | 197.803 | 197.803 | 197.803 | 197.803 |
| Overige baten | 67.362 | - | - | - | - |
| Totale baten | 3.878.204 | 3.985.985 | 3.998.200 | 3.998.422 | 4.000.116 |
| Lasten | | | | | |
| Personele lasten | 1.088.061 | 983.000 | 980.000 | 979.000 | 989.000 |
| Afschrijvingen | 40.394 | 43.023 | 18.450 | 18.450 | 18.450 |
| Huisvestingslasten | 28.050 | 45.700 | 40.700 | 40.700 | 40.700 |
| Overige instellingslasten | 126.255 | 106.825 | 106.825 | 106.825 | 106.825 |
| Doorbetaling aan schoolbesturen | 3.364.641 | 2.887.901 | 2.858.820 | 2.804.742 | 2.771.116 |
| Totale lasten | 4.647.401 | 4.066.449 | 4.004.795 | 3.949.717 | 3.926.091 |
| Financiële baten en lasten | 931 | - | - | - | - |
| Resultaat | -768.267 | -80.464 | -6.595 | 48.704 | 74.025 |

Dit leidt tot de volgende meerjarenbalans:

| | 2022 | 2023 | 2024 | 2025 | 2026 | 2027 |
|------------------------|------------------|----------------|----------------|----------------|----------------|----------------|
| Activa | | | | | | |
| Materiële vaste activa | 62.433 | 55.750 | 90.000 | 90.000 | 90.000 | 90.000 |
| Vorderingen | 177.059 | 135.152 | 115.880 | 104.066 | 112.155 | 120.244 |
| Liquide middelen | 918.404 | 191.262 | 95.821 | 101.041 | 141.657 | 207.595 |
| Totaal activa | 1.157.896 | 382.165 | 301.701 | 295.107 | 343.812 | 417.839 |
| Passiva | | | | | | |
| Eigen vermogen | 843.573 | 75.307 | -5.157 | -11.751 | 36.954 | 110.981 |
| Voorzieningen | 5.893 | 9.762 | 9.762 | 9.762 | 9.762 | 9.762 |
| Kortlopende schulden | 308.429 | 297.096 | 297.096 | 297.096 | 297.096 | 297.096 |
| Totaal passiva | 1.157.896 | 382.165 | 301.701 | 295.107 | 343.812 | 417.839 |

In de meerjarenbalans zijn de resultaten toegevoegd aan de liquide middelen en het eigen vermogen. De overige balansposten zijn moeilijk te voorspellen en worden daarom constant verondersteld. De meerjarenbalans is gebaseerd op de goedgekeurde (meerjaren)begroting.

Eigen vermogen en investeringsbegroting

Na de evaluatie van passend onderwijs werd de maatschappelijke roep om afbouw van het weerstandsvermogen op het SWV steeds sterker. In december 2020 leidde dit tot de M23-maatregel van minister Slob. De sector heeft een gezamenlijk plan opgesteld voor de afbouw van de reserves van alle samenwerkingsverbanden.

- Signaleringswaarde 3,5 %¹ € 250.000
- Realisatie vermogen 2021 € 1.072.066

¹ Signaleringswaarde: 3,5% van de totale baten met een minimum van € 250.000



- Realisatie vermogen 2022 € 843.573
- Realisatie vermogen 2023 € 75.307

| | 2022 | 2023 | 2024 | 2025 | 2026 | 2027 |
|---------------------------|----------|----------|----------|----------|----------|----------|
| Resultaat | -228.493 | -768.267 | -80.464 | -6.594 | 48.705 | 74.026 |
| Vermogen | 843.573 | 75.307 | -5.157 | -11.751 | 36.954 | 110.981 |
| Signaleringswaarde | 250.000 | 250.000 | 250.000 | 250.000 | 250.000 | 250.000 |
| Bovenmatig eigen vermogen | 593.573 | -174.693 | -255.157 | -261.751 | -213.046 | -139.019 |

In bovenstaande tabel is opgenomen het gerealiseerde resultaat 2023, de begrote resultaten 2024 t/m 2027 en de consequenties voor het vermogen in de huidige meerjarenbegroting

In de begroting 2024 is besproken hoe het beoogde negatieve resultaat van € -80.464 in dat jaar behaald kan worden. Door het voornemen tot generieke korting door de minister in februari 2023, moet dit mogelijk aangepast worden.

Interne controle

Uitgangspunt voor administratieve processen is het zgn. vier-ogenprincipe. Hierdoor worden de verantwoordelijkheden belegd bij daartoe gemandateerde medewerkers en zijn interne controles geborgd binnen de processen. Door inzet van Groenendijk voor de financiële administratie wordt hier zeker aan voldaan.

Risicobeheersing

De risico's voor SWV GO vallen onder het risicomanagement zoals beschreven in hoofdstuk 3. Er zijn echter ook risico's voor de schoolbesturen.

In de begroting zijn de volgende risico's voor de schoolbesturen te onderscheiden:

Korting op lumpsum schoolbesturen

In het stelsel passend onderwijs is erin voorzien dat wanneer de verplichte afdrachten aan het so het totale budget zware ondersteuning (inclusief verevening) te boven gaan, er door DUO een automatische korting op de lumpsum van de deelnemende schoolbesturen wordt toegepast. In onderstaand overzicht wordt dit risico in beeld gebracht. Wanneer de uitputtingspercentages stijgen en in de buurt van de 100% komen, is er sprake van een reëel risico.

| Uitputting zwaar | 2023 | 2024 | 2025 | 2026 | 2027 |
|---|-----------|-----------|-----------|-----------|-----------|
| Afdracht zware ondersteuning | | | | | |
| de maximale afdracht so bedraagt (budget zware ondersteuning: | 2.096.647 | 2.219.436 | 2.226.306 | 2.225.815 | 2.226.797 |
| de werkelijke afdracht (via DUO en SWV) is: | 26% | 24% | 24% | 23% | 21% |

Het uitputtingspercentage so daalt maar rond de 20%. Hier is het risico op een korting op de lumpsum van de deelnemende schoolbesturen nihil.



Beïnvloedbaarheid van de begrotingsposten

De leerling afhankelijke begrotingsposten (deelname sbo, so) zijn slechts op de langere termijn beïnvloedbaar, omdat ze direct bepaald worden door het aantal leerlingen. In totaal beslaan deze posten 47% van de totale baten. Het is desondanks essentieel dat de leerlingstromen worden gemonitord. Met name de residentiële leerlingen moeten nauwlettend worden gevolgd, hoewel het aantal gering is.

| Begroting 2024 | € | % |
|---|------------------|----------------|
| Totale baten | 3.985.985 | |
| Lasten | | |
| pr.1: Basisondersteuning | 269.514 | 6,76% |
| pr.2: Ondersteuning en begeleiding in het | 1.178.036 | 29,55% |
| pr.3: Bovenschoolse arrangementen | 131.000 | 3,29% |
| pr.3a: Speciaal Basisonderwijs | 1.231.424 | 30,89% |
| pr.3b: Speciaal Onderwijs | 539.306 | 13,53% |
| pr.3c Voorziening verbinding onderwijs e | - | 0,00% |
| pr.4: Loket | 170.425 | 4,28% |
| pr.5: Ontwikkeling en innovatie | 140.620 | 3,53% |
| pr.6: Bedrijfsvoering | 406.123 | 10,19% |
| Totale lasten | 4.066.449 | 102,02% |
| Resultaat | -80.464 | -2,02% |

Financiële positie

De financiële positie van het samenwerkingsverband staat onder druk. Het vermogen heeft ultimo 2023 een omvang van € 75.307. Dit is 1,94% van de totale baten. Om de beschreven risico's het hoofd te kunnen bieden komt uit de risicoanalyse dat er € 236.225 vermogen aangehouden moet worden. Dit is circa 6% van de bruto baten.

Het is van belang om 2024 toe te werken naar een passend eigen vermogen.

Treasuryverslag

Het treasurystatuut van het samenwerkingsverband voldoet aan de bepalingen in de Regeling Beleggen, Lenen en Derivaten OCW 2016. Uitgangspunt is dat de publieke middelen overeenkomstig hun bestemming worden besteed.

Het samenwerkingsverband heeft een zeer terughoudend financieel beleid gevoerd. Middelen die niet direct nodig zijn voor de dagelijkse bedrijfsvoering worden overgeboekt naar een spaarrekening. De tegoeden zijn direct opeisbaar.

Personele bezetting - formatie

Het samenwerkingsverband heeft een beperkte bezetting voor management en organisatie en beschikt over een uitvoeringsorganisatie met begeleiders passend onderwijs, orthopedagogen en expertiseteamleden.



De personele kosten voor management en organisatie worden 50/50 gedragen door SWV PPO en SWV PVO. Deze medewerkers zijn in dienst van SWV PVO. In onderstaand tabel de werktijdsfactoren per samenwerkingsverband. De meeste medewerkers werken voor zowel SWV PPO als SWV PVO, deze kosten worden per programma toegerekend aan het betreffende samenwerkingsverband.

| | SWV GO | SWV PPO | SWV PVO |
|--|-----------|-----------|-----------------------|
| Bestuur/management | 1,0fte | 0,5 fte | 0,5 fte |
| Onderwijsgevend personeel gedetacheerd vanuit schoolbestuur naar SWV PVO voor OPDC | 5,1 fte | - | 5,1 fte |
| Onderwijs ondersteunend personeel - uitvoeringsorganisatie | 13,16 fte | 6,31 fte | 6,25 fte (+ 0,6 fte*) |
| Onderwijs ondersteunend personeel - administratie, secretariaat en beleid | 2,712 fte | 1,356 fte | 1,356 fte |

(*) Met verschillende (school)besturen is er een FG aangesteld op basis van een samenwerkingsovereenkomst en kosten voor gemene rekening. De FG staat voor 0,6 fte op de payroll van SWV PVO.

Gebeurtenissen na balansdatum

Er zijn een tweetal gebeurtenissen te noemen.

1. SWV PPO heeft bezwaar gemaakt tegen de generieke korting inzake de afbouw van het bovenmatig eigen vermogen. Deze zaak is nog in behandeling.
2. SWV GO zal in 2024 gaan verhuizen. Sinds 2021 is het SWV gevestigd in het schoolgebouw van CSG Prins Maurits aan de Kon. Julianaweg 55 te Middelharnis. Vanwege groei van het aantal leerlingen ontstaat er in deze school ruimtegebrek en zal het SWV GO plaatsmaken voor leerlingen. SWV GO verhuist medio maart 2024 naar een nieuwe kantoorlocatie in Middelharnis. Een en ander heeft tot gevolg dat SWV GO opnieuw zal moeten investeren in verbouwing en inrichting. Daarnaast zal een aanzienlijk deel van de reeds gedane investeringen in de huidige locatie in 2023 versneld afgeschreven worden.

(FINANCIEEL)
JAARVERSLAG

2023

Samenwerkingsverband Passend Primair Onderwijs
Goeree-Overflakkee
te Middelharnis

INHOUDSOPGAVE

A TOELICHTING OP ONDERDELEN VAN HET JAARVERSLAG

| | |
|--------------------|---|
| Financiële positie | 1 |
| Resultaat | 2 |
| Kengetallen | 3 |

B JAARREKENING

| | |
|---|----|
| B1 Grondslagen | 5 |
| B2 Balans per 31 december 2023 | 9 |
| B3 Staat van baten en lasten 2023 | 11 |
| B4 Kasstroomoverzicht 2023 | 12 |
| B5 Toelichting behorende tot de balans | 13 |
| B6 Toelichting behorende tot de staat van baten en lasten | 18 |
| B7 Niet uit de balans blijkende activa en verplichtingen | 24 |
| B8 Gebeurtenissen na balansdatum | 24 |
| Geconsolideerd financieel jaarverslag 2023 | 25 |

C OVERIGE GEGEVENS

| | |
|-----------------------|----|
| C1 Controleverklaring | 27 |
|-----------------------|----|

Samenwerkingsverband Passend Primair Onderwijs Goeree-Overflakkee, Middelharnis

FINANCIËLE POSITIE

Ter verkrijging van inzicht in de financiële positie van het bestuur dienen de navolgende overzichten. Deze zijn gebaseerd op de gegevens uit de jaarrekening.

Ter analyse van de financiële positie dient de volgende opstelling, welke is gebaseerd op de gegevens uit de enkelvoudige balans:

Vergelijkend balansoverzicht (na verwerking resultaatbestemming)

| | 31 december 2023 | | 31 december 2022 | |
|------------------------|------------------|--------------|------------------|--------------|
| | € | % | € | % |
| ACTIVA | | | | |
| Materiële vaste activa | 55.750 | 14,6 | 62.433 | 5,4 |
| Vorderingen | 135.152 | 35,4 | 177.059 | 15,3 |
| Liquide middelen | <u>191.262</u> | <u>50,0</u> | <u>918.404</u> | <u>79,3</u> |
| | <u>382.165</u> | <u>100,0</u> | <u>1.157.895</u> | <u>100,0</u> |
| PASSIVA | | | | |
| Eigen vermogen | 75.307 | 19,7 | 843.573 | 72,9 |
| Voorzieningen | 9.762 | 2,6 | 5.893 | 0,5 |
| Kortlopende schulden | <u>297.096</u> | <u>77,7</u> | <u>308.429</u> | <u>26,6</u> |
| | <u>382.165</u> | <u>100,0</u> | <u>1.157.895</u> | <u>100,0</u> |

Samenwerkingsverband Passend Primair Onderwijs Goeree-Overflakkee, Middelharnis

RESULTAAT

Het resultaat over 2023 bedraagt €-768.267 tegenover €-228.493 over 2022. De resultaten over beide jaren kunnen als volgt worden samengevat:

| | Realisatie 2023 € | Begroting 2023 € | Realisatie 2022 € |
|---|-------------------------|------------------------|-------------------------|
| Baten | | | |
| (Rijks)bijdragen | 3.665.425 | 3.500.735 | 3.078.048 |
| Overige overheidsbijdragen en subsidies | 145.417 | 180.364 | 116.044 |
| Overige baten | 67.362 | 0 | 64.981 |
| | <u>3.878.204</u> | <u>3.681.099</u> | <u>3.259.072</u> |
| Lasten | | | |
| Personele lasten | 1.088.061 | 973.685 | 810.199 |
| Afschrijvingen | 40.394 | 6.300 | 8.810 |
| Huisvestingslasten | 28.050 | 25.000 | 20.899 |
| Overige instellingslasten | 126.255 | 114.425 | 87.348 |
| Doorbetalingen aan schoolbesturen | 3.364.641 | 3.038.446 | 2.557.377 |
| | <u>4.647.401</u> | <u>4.157.856</u> | <u>3.484.633</u> |
| Saldo baten en lasten | <u>-769.197</u> | <u>-476.757</u> | <u>-225.561</u> |
| Financiële baten en lasten | 931 | 0 | -2.932 |
| Nettoresultaat | <u>-768.267</u> | <u>-476.757</u> | <u>-228.493</u> |

Samenwerkingsverband Passend Primair Onderwijs Goeree-Overflakkee, Middelharnis

KENGETALLEN

| | 2023 | 2022 |
|---|--------|-------|
| Liquiditeit (<i>Vlottende activa / kortlopende schulden</i>) | 1,10 | 3,55 |
| Solvabiliteit 1 (<i>Eigen vermogen (excl. voorzieningen) / totale vermogen *100%</i>) | 19,71 | 72,85 |
| Solvabiliteit 2 (<i>Eigen vermogen (incl. voorzieningen) / totale vermogen *100%</i>) | 22,26 | 73,36 |
| Rentabiliteit (<i>Saldo gewone bedrijfsvoering / totale baten (incl. fin. baten) * 100%</i>) | -19,80 | -7,01 |
| Weerstandsvermogen excl. MVA (<i>Eigen vermogen - materiële vaste activa) / rijksbijdragen * 100%</i>) | 0,53 | 25,38 |
| Weerstandsvermogen (<i>Eigen vermogen / totale baten * 100%</i>) | 1,94 | 25,88 |
| Huisvestingsratio (<i>Huisvestingslasten + afschrijvingen gebouwen en terreinen) / totale lasten * 100 %</i>) | 0,66 | 0,68 |
| Materiële lasten / totale lasten (in %) | 76,59 | 76,75 |
| Personele lasten / totale lasten (in %) | 23,41 | 23,25 |
| Bovenmatig eigen vermogen | -0,70 | 2,37 |

Liquiditeit

Het kengetal geeft aan in welke mate men in staat is om op korte termijn aan alle verplichtingen te voldoen.

Solvabiliteit

De solvabiliteit geeft aan in welke mate de bezittingen op de activazijde van de balans zijn gefinancierd met eigen of vreemd vermogen.

Rentabiliteit

In het bedrijfsleven wordt met de rentabiliteit de winst- of verliesgevendheid van een onderneming bedoeld. In het onderwijs (non-profit sector) wordt een relatie gelegd tussen het behaalde resultaat en de ontwikkeling hiervan op het weerstandsvermogen. Het geeft aan welk deel van de totale baten resteert na aftrek van de lasten.

Weerstandsvermogen

Het weerstandsvermogen geeft inzicht in de capaciteit om onvoorziene tegenvallers in de exploitatie op te vangen.

Huisvestingsratio

Het kengetal geeft aan de verhouding van de huisvestinglasten t.o.v. de totale lasten.

Bovenmatig vermogen

Hoeveel eigen vermogen heeft een onderwijsinstelling redelijkerwijs nodig voor een gezonde

Samenwerkingsverband Passend Primair Onderwijs Goeree-Overflakkee, Middelharnis

bedrijfsvoering en wanneer is het mogelijk te veel? Als indicatie hanteert de Inspectie van het Onderwijs vanaf 2020 de 'signaleringswaarde voor mogelijk bovenmatig eigen vermogen'. Voor het berekenen van de signaleringswaarde wordt de volgende formule voor samenwerkingsverbanden gehanteerd: $0,035 \times \text{totale bruto baten}$ met een minimale risicobuffer van €250.000.

B1 GRONDSLAGEN

ALGEMEEN

De jaarrekening is opgesteld volgens de Regeling Jaarverslaggeving Onderwijs. In deze regeling is bepaald dat de bepalingen van Titel 9 Boek 2 BW en de Richtlijnen voor de Jaarverslaggeving Onderwijs (in het bijzonder RJ660 Onderwijsinstellingen) van toepassing zijn met inachtneming van de daarin aangeduide uitzonderingen.

Activa en verplichtingen worden in het algemeen gewaardeerd tegen de verkrijgings- of vervaardigingsprijs of de actuele waarde. Indien geen specifieke waarderingsgrondslag is vermeld, vindt waardering plaats tegen de verkrijgingsprijs. Baten en lasten worden toegerekend aan het jaar waarop ze betrekking hebben. Winsten worden slechts opgenomen voor zover zij op balansdatum zijn gerealiseerd. Verplichtingen en mogelijke verliezen die hun oorsprong vinden voor het einde van het verslagjaar, worden in acht genomen indien zij voor het opmaken van de jaarrekening bekend zijn geworden.

Voor zover van toepassing zijn ter vergelijking opgenomen de realisatiecijfers van het voorgaande jaar, alsmede de (goedgekeurde) begroting van het huidige jaar. In verband met de overgang naar een ander administratiekantoor kunnen er rubriceringsverschillen ontstaan.

Het bestuur heeft zich een oordeel gevormd over de zaken die in het jaarverslag worden besproken en heeft voor de bedragen die in de jaarrekening zijn opgenomen schattingen gemaakt. Indien dit voor het geven van het in art. 2:362 lid 1 BW vereiste inzicht noodzakelijk is, is de aard van deze oordelen en schattingen inclusief de bijbehorende veronderstellingen opgenomen bij de toelichting op de betreffende jaarrekeningpost.

De activiteiten van de stichting bestaan uit het verzorgen van ondersteuningsaanvragen in de regio. De stichting gevestigd te Middelharnis en is ingeschreven bij de Kamer van Koophandel onder nummer 59098554.

Door afronding op hele euro's kunnen in het verslag kleine verschillen worden geconstateerd.

De jaarrekening is opgesteld vanuit de continuïteitsveronderstelling.

GRONDSLAGEN VOOR DE WAARDERING VAN ACTIVA EN PASSIVA

Materiële vaste activa

De materiële vaste activa worden gewaardeerd tegen de verkrijgingsprijs, verminderd met de cumulatieve afschrijvingen en indien van toepassing met bijzondere waardeverminderingen. De afschrijvingen worden gebaseerd op de geschatte economische levensduur en worden berekend op basis van een vast percentage van de verkrijgingsprijs, rekening houdend met een eventuele restwaarde. Als ondergrens voor de te activeren zaken met een gebruiksduur van langer dan 1 jaar wordt € 450,- aangehouden.

De activagroepen met afschrijvingstermijnen zijn als volgt bepaald:

ICT: 5 jaar.

Overig: 10 jaar.

Vorderingen

De vorderingen en overlopende activa worden bij eerste verwerking opgenomen tegen de reële waarde en vervolgens gewaardeerd tegen de geamortiseerde kostprijs. De reële waarde en geamortiseerde kostprijs zijn gelijk aan de nominale waarde. Noodzakelijk geachte voorzieningen voor het risico van oninbaarheid worden in mindering gebracht. Deze voorzieningen worden bepaald op basis van individuele beoordeling van de vorderingen en overlopende activa.

Samenwerkingsverband Passend Primair Onderwijs Goeree-Overflakkee, Middelharnis

De vorderingen en overlopende activa hebben een looptijd korter dan een jaar, tenzij dit bij de toelichting op de balans anders is aangegeven.

Liquide middelen

De liquide middelen staan, voor zover niet anders vermeld, ter vrije beschikking van het bestuur. Liquide middelen zijn gewaardeerd tegen nominale waarde. Liquide middelen die niet ter directe beschikking staan worden verwerkt onder de vorderingen.

Liquide middelen die langer dan 12 maanden niet ter directe beschikking staan, worden verwerkt onder de financiële vaste activa.

Eigen Vermogen

Het eigen vermogen bestaat uit de algemene reserve die voortkomt uit de door (semi-) overheidsinstellingen gefinancierde activiteiten, bestemmingsreserves en bestemmingsfondsen.

De algemene reserve vormt een buffer ter waarborging van de continuïteit van de instelling. Deze wordt opgebouwd uit de resultaatbestemming van overschotten welke ontstaan uit het verschil tussen de toegerekende baten en werkelijk gemaakte lasten. In geval van een tekort wordt dit resultaat ten laste van de algemene reserve gebracht.

Indien een beperkte bestedingsmogelijkheid door de organisatie is aangebracht, dan is het aldus afgezonderde deel van het eigen vermogen aangeduid als bestemmingsreserve. De beperkte bestedingsmogelijkheid van de bestemmingsreserve is door het bestuur bepaald en betreft geen verplichting. Het bestuur kan deze verplichting zelf opheffen.

Indien een beperkte bestedingsmogelijkheid door een derde is aangebracht, dan is het aldus afgezonderde deel van het eigen vermogen aangeduid als bestemmingsfonds.

Voorzieningen

De voorzieningen worden gevormd voor verplichtingen die op balansdatum bestaan, waarbij het waarschijnlijk is dat een uitstroom van middelen noodzakelijk is, waarvan de hoogte redelijkerwijs geschat kan worden en voor zover deze verlichtingen en risico's niet op activa in minderling zijn gebracht. De voorzieningen worden opgenomen voor de nominale waarde, met uitzondering van de voorziening jubilea. Deze wordt opgenomen voor de contante waarde.

De voorzieningen zijn verdeeld naar langlopend en kortlopend. Kortlopend heeft betrekking op het deel van de voorziening met een looptijd van maximaal één jaar. Het langlopend deel op het deel met een looptijd langer dan één jaar.

Voorziening jubilea:

Op grond van de Richtlijnen voor de Jaarverslaggeving is een voorziening voor toekomstige jubileumuitkeringen gevormd. Voor de berekening is uitgegaan van de datum van indiensttreding van de medewerker in het onderwijs. Vanaf deze datum bouwt de medewerker aanspraken op voor een te ontvangen jubileum-gratificatie bij 25-jarig en 40-jarig dienstverband. Er is rekening gehouden met een variabele blijfkans en een rekenrente van 2,5%.

Kortlopende schulden

De kortlopende schulden en overige financiële verplichtingen worden na eerste opname gewaardeerd tegen geamortiseerde kostprijs op basis van de effectieve rekenmethode.

De reële waarde en geamortiseerde kostprijs zijn gelijk aan de nominale waarde van de schuld. De overlopende passiva betreffen vooruit ontvangen bedragen die aan opvolgende perioden worden toegerekend en nog te betalen bedragen, voor zover ze niet onder de kortlopende schulden zijn te plaatsen.

RESULTAATBEPALING

Algemeen

De baten en lasten worden toegerekend aan het boekjaar waarop ze betrekking hebben. Winsten worden slechts genomen voor zover zij op balansdatum zijn verwezenlijkt. Verliezen en risico's die hun oorsprong vinden voor het einde van het verslagjaar, worden in acht genomen, indien zij voor het vaststellen van de jaarrekening bekend zijn geworden. De instelling heeft in haar statuten geen bepalingen opgenomen omtrent de verdeling van de winst. Er is dus geen statutaire regeling winstbestemming.

(Rijks)bijdragen

Onder de rijksbijdragen worden de vergoedingen voor de exploitatie, verstrekt door het Ministerie van OCW, opgenomen. De Rijksbijdragen betreffen de (bruto) door OCW toegekende vergoedingen. Doorbetalingen aan de onderwijsinstellingen zijn verantwoord onder de Doorbetalingen aan schoolbesturen.

Rijksbijdragen worden als baten verantwoord in de staat van baten en lasten in het jaar waarop de toekenning betrekking heeft.

De Rijksbijdragen betreffen de (bruto) door OCW toegekende vergoedingen. Doorbetalingen aan de onderwijsinstellingen zijn verantwoord onder de Doorbetalingen aan schoolbesturen.

Geormerkte OCW-subsidies (doelsubsidies met verrekening clause) worden ten gunste van de staat van de baten en lasten verantwoord in het jaar waarvan de gesubsidieerde lasten komen. Niet bestede middelen worden verantwoord onder de overlopende passiva zolang de bestedingstermijn niet is verlopen. Niet bestede middelen worden verantwoord onder de kortlopende schulden als terug te betalen subsidie zodra de bestedingstermijn is verlopen op balansdatum.

Overige overheidsbijdragen en subsidies

Onder de overige overheidsbijdragen worden de vergoedingen opgenomen, verstrekt door gemeente, provincie of andere overheidsinstellingen. De overige overheidsbijdragen worden toegerekend aan het verslagjaar waarop ze betrekking hebben. Exploitatiesubsidies worden als baten verantwoord in de staat van baten en lasten in het jaar waarin de gesubsidieerde kosten zijn gemaakt of opbrengsten zijn gederfd, of wanneer een gesubsidieerd exploitatietekort zich heeft voorgedaan. De baten worden verantwoord als het waarschijnlijk is dat deze worden ontvangen en de instelling de condities voor ontvangst kan aantonen.

Overige baten

Onder de overige baten worden de vergoedingen opgenomen die niet verstrekt zijn door het Ministerie van OCW, gemeenten, provincies of andere overheidsinstellingen. De overige baten (waaronder ouderbijdragen) worden toegerekend aan het verslagjaar waarop ze betrekking hebben.

Personeelsbeloningen

Lonen, salarissen en sociale lasten worden op grond van de cao uitbetaald. De beloningen van het personeel worden als last in de staat van baten en lasten verantwoord in de periode waarin de arbeidsprestatie wordt verricht en, voor zover nog niet uitbetaald, als verplichting op de balans opgenomen. Als de reeds betaalde bedragen de verschuldigde beloningen overtreffen, wordt het meerdere opgenomen als een overlopend actief voor zover er sprake zal zijn van terugbetaling door het personeel of van verrekening met toekomstige betalingen door het bevoegd gezag.

Pensioenen

De instelling heeft een toegezegd pensioenregeling bij Stichting Bedrijfspensioenfonds ABP. Op deze pensioenregeling zijn de bepalingen van de Nederlandse Pensioenwet van toepassing en worden op verplichte en contractuele basis premies betaald door de instelling. ABP hanteert het middelloon als pensioengevende salarisgrondslag. ABP probeert ieder jaar de pensioenen te verhogen met de gemiddelde stijging van de lonen in de sectoren overheid en onderwijs. Wanneer de dekkingsgraad lager is dan 105% vindt er geen indexatie plaats. De premies worden

Samenwerkingsverband Passend Primair Onderwijs Goeree-Overflakkee, Middelharnis

verantwoord als personeelskosten zodra deze verschuldigd zijn. Vooruitbetaalde premies worden opgenomen als overlopende activa indien dit tot een terug storting leidt of tot een vermindering van toekomstige betalingen. Nog niet betaalde premies worden als verplichting op de balans opgenomen.

De dekkingsgraad van het ABP ultimo 2023 is 110,5%. Per ultimo 2022 was deze 110,9%.

Afschrijvingen

Materiële vaste activa worden vanaf het moment van ingebruikneming afgeschreven over de verwachte toekomstige gebruiksduur van het actief.

Huisvestingslasten

Onder de huisvestingslasten worden de uitgaven voor huisvesting opgenomen. De lasten worden toegerekend aan het verslagjaar waarop ze betrekking hebben.

Overige lasten

De overige lasten hebben betrekking op uitgaven die voortvloeien uit aangegane afspraken dan wel noodzakelijk zijn voor het geven van onderwijs en worden toegerekend aan het verslagjaar waarop ze betrekking hebben. Tevens worden hier de doorbetalingen aan de onderwijsinstellingen verantwoord. Deze zijn onderscheiden in de verplichte afdrachten, generieke afdrachten op basis van het ondersteuningsplan en specifieke afdrachten.

Financiële baten en lasten

Rentebaten en rentelasten worden tijdsevenredig verwerkt, rekening houdend met de effectieve rentevoet van de betreffende activa en passiva.

Financiële instrumenten en risicobeheersing

Algemeen

De in deze toelichting opgenomen gegevens verschaffen informatie die behulpzaam is bij het schatten van de omvang van risico's die verbonden zijn aan zowel de in de balans opgenomen als de niet in de balans opgenomen financiële instrumenten. De primaire financiële instrumenten van het bestuur, anders dan derivaten, dienen ter financiering van de operationele activiteiten van het bestuur of vloeien direct uit deze activiteiten voort. Het beleid van het bestuur is om niet te handelen in financiële instrumenten voor speculatieve doeleinden. De belangrijkste risico's uit hoofde van de financiële instrumenten van het bestuur zijn het marktrisico, het kredietrisico, het liquiditeitsrisico, het kasstroomrisico en renterisico.

Marktrisico

De instelling is werkzaam in Nederland. Het valutarisico is daarmee nihil. De instelling loopt geen prijsrisico's. De instelling loopt renterisico over de rentedragende vorderingen en rentedragende schulden.

Kredietrisico

De instelling heeft geen significante concentraties van kredietrisico.

Liquiditeitsrisico

Het bestuur heeft een treasurystatuut opgesteld waarin zij haar beleid omtrent liquiditeit heeft uiteengezet. Door tussentijdse monitoring en eventuele bijsturing worden liquiditeitsrisico's beheerst. De instelling loopt geen renterisico en geen kasstroomrisico.

Liquide middelen, vorderingen en kortlopende schulden

Gezien de korte looptijd van deze instrumenten benadert de boekwaarde de reële waarde.

Samenwerkingsverband Passend Primair Onderwijs Goeree-Overflakkee, Middelharnis

B2 BALANS PER 31 december 2023

(na verwerking resultaatbestemming)

| | | <u>31 december 2023</u> | | <u>31 december 2022</u> | |
|---|---|-------------------------|----------------|-------------------------|------------------|
| | | € | € | € | € |
| ACTIVA | | | | | |
| Vaste activa | | | | | |
| Materiële vaste activa | | | | | |
| | 1 | | | | |
| Verbouwingen | | 0 | | 23.371 | |
| Meubilair | | 40.995 | | 13.427 | |
| ICT | | 9.892 | | 12.005 | |
| Overige inventaris | | <u>4.863</u> | | <u>13.629</u> | |
| | | | 55.750 | | 62.433 |
| Vlottende activa | | | | | |
| Vorderingen | | | | | |
| | 2 | | | | |
| Debiteuren | | 70 | | 116.044 | |
| Overige vorderingen en overlopende activa | | <u>135.082</u> | | <u>61.015</u> | |
| | | | 135.152 | | 177.059 |
| Liquide middelen | | | | | |
| | 3 | | <u>191.262</u> | | <u>918.404</u> |
| | | | <u>382.165</u> | | <u>1.157.895</u> |

Samenwerkingsverband Passend Primair Onderwijs Goeree-Overflakkee, Middelharnis

B2 BALANS PER 31 december 2023

(na verwerking resultaatbestemming)

| | <u>31 december 2023</u> | | <u>31 december 2022</u> | |
|--|-------------------------|----------------|-------------------------|------------------|
| | € | € | € | € |
| PASSIVA | | | | |
| Eigen vermogen | 4 | | | |
| Algemene reserve | <u>75.307</u> | 75.307 | <u>843.573</u> | 843.573 |
| Voorzieningen | 5 | | | |
| Personeelsvoorzieningen | <u>9.762</u> | 9.762 | <u>5.893</u> | 5.893 |
| Kortlopende schulden | 6 | | | |
| Crediteuren | 62.538 | | 24.810 | |
| Rekening-courant SWV VO Goeree-Overflakkee | 144.008 | | 104.475 | |
| Belasting en premie sociale verzekeringen | 30.660 | | 19.950 | |
| Schulden terzake van pensioenen | 10.256 | | 6.483 | |
| Overige schulden en overlopende passiva | <u>49.635</u> | | <u>152.710</u> | |
| | | <u>297.096</u> | | <u>308.429</u> |
| | | <u>382.165</u> | | <u>1.157.895</u> |

Samenwerkingsverband Passend Primair Onderwijs Goeree-Overflakkee, Middelharnis**B3 STAAT VAN BATEN EN LASTEN 2023**

| | | Realisatie 2023 | Begroting 2023 | Realisatie 2022 |
|---|----|--------------------|-------------------|--------------------|
| | | € | € | € |
| Baten | | | | |
| (Rijks)bijdragen | 7 | 3.665.425 | 3.500.735 | 3.078.048 |
| Overige overheidsbijdragen en subsidies | 8 | 145.417 | 180.364 | 116.044 |
| Overige baten | 9 | 67.362 | 0 | 64.981 |
| | | <u>3.878.204</u> | <u>3.681.099</u> | <u>3.259.072</u> |
| Lasten | | | | |
| Personele lasten | 10 | 1.088.061 | 973.685 | 810.199 |
| Afschrijvingen | 11 | 40.394 | 6.300 | 8.810 |
| Huisvestingslasten | 12 | 28.050 | 25.000 | 20.899 |
| Overige instellingslasten | 13 | 126.255 | 114.425 | 87.348 |
| Doorbetalingen aan schoolbesturen | 14 | 3.364.641 | 3.038.446 | 2.557.377 |
| | | <u>4.647.401</u> | <u>4.157.856</u> | <u>3.484.633</u> |
| Saldo baten en lasten | | <u>-769.197</u> | <u>-476.757</u> | <u>-225.561</u> |
| Financiële baten en lasten | | | | |
| Financiële baten | 15 | 2.683 | 0 | 0 |
| Financiële lasten | 16 | 1.752 | 0 | 2.932 |
| Financiële baten en lasten | | <u>931</u> | <u>0</u> | <u>-2.932</u> |
| Resultaat | | <u>-768.267</u> | <u>-476.757</u> | <u>-228.493</u> |

Samenwerkingsverband Passend Primair Onderwijs Goeree-Overflakkee, Middelharnis

B4 KASSTROOMOVERZICHT 2023

Het onderstaande kasstroomoverzicht is opgesteld volgens de indirecte methode. Hierbij wordt het saldo baten en lasten als uitgangspunt genomen, waarop vervolgens correcties worden aangebracht voor verschillen tussen opbrengsten en ontvangsten en de kosten en uitgaven.

| | 2023 | | 2022 | |
|--|-----------------|-----------------|----------------|----------------|
| | € | € | € | € |
| Kasstroom uit operationele activiteiten | | | | |
| Saldo baten en lasten | | -769.197 | | -225.561 |
| Aanpassingen voor: | | | | |
| - Afschrijvingen | 40.394 | | 8.810 | |
| - Mutaties voorzieningen | <u>3.869</u> | | <u>5.893</u> | |
| | | 44.263 | | 14.703 |
| Veranderingen in vlottende middelen | | | | |
| - Vorderingen | 41.907 | | -30.167 | |
| - Kortlopende schulden | <u>-11.332</u> | | <u>165.674</u> | |
| | | <u>30.574</u> | | <u>135.507</u> |
| Kasstroom uit bedrijfsoperaties | | -694.360 | | -75.351 |
| - Ontvangen interest | 2.683 | | 0 | |
| - Betaalde interest | <u>-1.752</u> | | <u>-2.932</u> | |
| | | <u>931</u> | | <u>-2.932</u> |
| Kasstroom uit operationele activiteiten | | -693.430 | | -78.283 |
| Kasstroom uit investeringsactiviteiten | | | | |
| Investerings in materiële vaste activa | <u>-4.409</u> | | <u>-9.977</u> | |
| Kasstroom uit investeringsactiviteiten | | -4.409 | | -9.977 |
| Mutatie liquide middelen | | <u>-697.839</u> | | <u>-88.260</u> |
| Beginstand liquide middelen | 918.404 | | 1.006.664 | |
| Mutatie liquide middelen | <u>-727.141</u> | | <u>-88.260</u> | |
| Eindstand liquide middelen | | <u>191.262</u> | | <u>918.404</u> |

Samenwerkingsverband Passend Primair Onderwijs Goeree-Overflakkee, Middelharnis

B5 TOELICHTING BEHORENDE TOT DE BALANS

(na verwerking resultaatbestemming)

ACTIVA

VASTE ACTIVA

| | 31-12-2023 | 31-12-2022 |
|---------------------------------|---------------|---------------|
| | € | € |
| 1 Materiële vaste activa | | |
| Verbouwingen | 0 | 23.371 |
| Meubilair | 40.995 | 13.427 |
| ICT | 9.892 | 12.005 |
| Overige inventaris | 4.863 | 13.629 |
| | <u>55.750</u> | <u>62.433</u> |

| | Verbouw- ingen | Meubilair | ICT | Overige inventaris | Totaal |
|----------------------------|-------------------|---------------|---------------|-----------------------|---------------|
| | € | € | € | € | € |
| Boekwaarde per 31-12-2022 | | | | | |
| Aanschaffingswaarde | 26.971 | 18.428 | 21.040 | 15.107 | 81.546 |
| Cumulatieve afschrijvingen | 3.600- | 5.001- | 9.035- | 1.478- | 19.114- |
| Boekwaarde 31-12-2022 | <u>23.371</u> | <u>13.427</u> | <u>12.005</u> | <u>13.629</u> | <u>62.432</u> |

| | | | | | |
|-------------------------------------|----------------|---------------|---------------|---------------|---------------|
| Mutaties | | | | | |
| Investerings | | 32.030 | 1.681 | | 33.712 |
| Desinvesterings | 26.971- | 1.977- | | 10.015- | 38.963- |
| Afschrijvingen | 2.472- | 3.793- | 3.794- | 1.033- | 11.092- |
| Cum. Afschrijvingen desinvesterings | 6.072 | 1.306 | | 2.281 | 9.660 |
| Mutaties boekwaarde | <u>23.371-</u> | <u>27.567</u> | <u>2.113-</u> | <u>8.767-</u> | <u>6.683-</u> |

| | | | | | |
|----------------------------|----------|---------------|--------------|--------------|---------------|
| Boekwaarde per 31-12-2023 | | | | | |
| Aanschaffingswaarde | - | 48.481 | 22.721 | 5.092 | 76.295 |
| Cumulatieve afschrijvingen | - | 7.488- | 12.829- | 230- | 20.546- |
| Boekwaarde 31-12-2023 | <u>-</u> | <u>40.994</u> | <u>9.892</u> | <u>4.862</u> | <u>55.749</u> |

Afschrijvingspercentages

| | van | t/m |
|--------------------|--------|--------|
| Verbouwingen | 10,00% | 10,00% |
| Meubilair | 20,00% | 20,00% |
| ICT | 20,00% | 20,00% |
| Overige inventaris | 20,00% | 20,00% |

Samenwerkingsverband Passend Primair Onderwijs Goeree-Overflakkee, Middelharnis

| | <u>31-12-2023</u> | <u>31-12-2022</u> |
|--|-------------------|-------------------|
| | € | € |
| 2 Vorderingen | | |
| Debiteuren | 70 | 116.044 |
| Overige vorderingen en overlopende activa | <u>135.082</u> | <u>61.015</u> |
| | <u>135.152</u> | <u>177.059</u> |
| Overige vorderingen en overlopende activa | | |
| Nog te ontvangen bedragen | 82.899 | 16.735 |
| Vooruitbetaalde kosten | <u>52.183</u> | <u>44.279</u> |
| | <u>135.082</u> | <u>61.015</u> |
| | <u>31-12-2023</u> | <u>31-12-2022</u> |
| | € | € |
| 3 Liquide middelen | | |
| Banktegoeden | <u>191.262</u> | <u>918.404</u> |
| | <u>191.262</u> | <u>918.404</u> |
| Banktegoeden | | |
| Betaalrekening bestuur | 143.517 | 469.750 |
| Spaarrekening | <u>47.745</u> | <u>448.653</u> |
| | <u>191.262</u> | <u>918.404</u> |

Samenwerkingsverband Passend Primair Onderwijs Goeree-Overflakkee, Middelharnis

PASSIVA

4 Eigen vermogen

| | Saldo 1-1-2023 | Resultaat | Overige mutaties | Saldo 31-12-2023 |
|-----------------------|-------------------|-----------------|---------------------|---------------------|
| Algemene reserve | 843.573 | -768.267 | 0 | 75.307 |
| Eigen vermogen | 843.573 | -768.267 | 0 | 75.307 |

Overzicht resultaat

Het bestuur verdeelt het resultaat over 2023 ad € -768.267 als volgt over de reserves.

| | 2023 € |
|---------------------------------|-----------------|
| Resultaat algemene reserve | -768.267 |
| Resultaat Eigen vermogen | -768.267 |

5 Voorzieningen

Personeel:

| | Saldo 1-1-2023 | Dotaties | Onttrek- kingen | Saldo 31-12- 2023 | Kort- lopend deel < 1 jaar | Kort- lopend deel 1-5 jaar | Lang- lopend deel > 5 jaar |
|---------------|-------------------|----------|--------------------|-------------------------|-------------------------------------|-------------------------------------|-------------------------------------|
| Jubilea | 5.893 | 3.869 | 0 | 9.762 | 1.805 | 0 | 7.957 |
| | 5.893 | 3.869 | 0 | 9.762 | 1.805 | 0 | 7.957 |
| Voorzieningen | 5.893 | 3.869 | 0 | 9.762 | 1.805 | 0 | 7.957 |

Samenwerkingsverband Passend Primair Onderwijs Goeree-Overflakkee, Middelharnis

| | <u>31-12-2023</u> | <u>31-12-2022</u> |
|--|-------------------|-------------------|
| | € | € |
| 6 Kortlopende schulden | | |
| Crediteuren | 62.538 | 24.810 |
| Rekening-courant SWV VO Goeree-Overflakkee | 144.008 | 104.475 |
| Belasting en premie sociale verzekeringen | 30.660 | 19.950 |
| Schulden terzake van pensioenen | 10.256 | 6.483 |
| Overige schulden en overlopende passiva | 49.635 | 152.710 |
| | <u>297.096</u> | <u>308.429</u> |
| Belasting en premie sociale verzekeringen | | |
| Loonheffing | 28.039 | 17.604 |
| Premie vervangingsfonds / participatiefonds | 2.621 | 2.347 |
| | <u>30.660</u> | <u>19.950</u> |
| Overige schulden en overlopende passiva | | |
| Nog te betalen vakantiegeld | 21.068 | 22.187 |
| Vooruitontvangen bedragen | 0 | 19.014 |
| Nog te betalen inkomensoverdracht | 0 | 16.530 |
| Overige kortlopende schulden | 28.567 | 94.979 |
| | <u>49.635</u> | <u>152.710</u> |

Samenwerkingsverband Passend Primair Onderwijs Goeree-Overflakkee, Middelharnis

Model G Specificatie posten OCW

G1. Subsidies waarbij het eventueel niet aangewende deel van de subsidie, mits de activiteiten volledig zijn uitgevoerd, kan worden besteed aan andere activiteiten waarvoor bekostiging wordt verstrekt

De activiteiten zijn ultimo verslagjaar conform de subsidiebeschikking geheel uitgevoerd en afgerond

| Omschrijving | Toewijzing | | |
|-----------------|----------------|--------------|--------------------|
| | Kenmerk | datum | |
| Nieuwe post | | | Onderhanden/Ja/Nee |
| Hoogbegaafdheid | HBL19099 | 30-10-2019 | Ja |
| Hoogbegaafdheid | HBL230060 | 21-12-2023 | Onderhanden |

G2A. Subsidies die uitsluitend mogen worden aangewend voor het doel waarvoor de subsidie is verstrekt, aflopend per ultimo verslagjaar

G2.A. Aflopend per ultimo verslagjaar

| Omschrijving | Toewijzing | Bedrag van de toewijzing | Ontvangsten t/m vorig verslagjaar | Totale subsidiabele kosten t/m verslagjaar | Saldo per 1 januari verslagjaar | Ontvangen in verslagjaar | Subsidiabele kosten in verslagjaar | Te verrekenen per 31 december verslagjaar |
|--------------|----------------|--------------------------|-----------------------------------|--|---------------------------------|--------------------------|------------------------------------|---|
| | Kenmerk | datum | | | | | | |
| | | € | € | € | € | € | € | |
| | | totaal | € | € | € | € | € | |

G2b. Subsidies die uitsluitend mogen worden aangewend voor het doel waarvoor de subsidie is verstrekt, doorlopend tot in een volgend verslagjaar

| Omschrijving | Toewijzing | Bedrag van de toewijzing | Ontvangen t/m vorig verslagjaar | Totale subsidiabele kosten t/m verslagjaar | Saldo per 1 januari verslagjaar | Ontvangen in verslagjaar | Subsidiabele kosten in verslagjaar | Saldo per 31 december verslagjaar |
|--------------|----------------|--------------------------|---------------------------------|--|---------------------------------|--------------------------|------------------------------------|-----------------------------------|
| | Kenmerk | datum | | | | | | |
| | | € | € | € | € | € | € | € |
| | | totaal | € | € | € | € | € | € |

Samenwerkingsverband Passend Primair Onderwijs Goeree-Overflakkee, Middelharnis

B6 TOELICHTING BEHORENDE TOT DE STAAT VAN BATEN EN LASTEN 2023

Baten

| | Realisatie 2023 | Begroting 2023 | Realisatie 2022 |
|---|--------------------|-------------------|--------------------|
| | € | € | € |
| 7 (Rijks)bijdragen | | | |
| Rijksbijdragen OCW lichte ondersteuning | 1.513.673 | 1.441.601 | 941.847 |
| Rijksbijdragen OCW zware ondersteuning | 2.096.647 | 2.053.316 | 2.097.900 |
| Rijksbijdragen schoolmaatschappelijk werk | 6.820 | 5.818 | 5.705 |
| Geormerkte subsidies | 48.285 | 0 | 32.595 |
| | <u>3.665.425</u> | <u>3.500.735</u> | <u>3.078.048</u> |

8 Overige overheidsbijdragen en subsidies

| | | | |
|--------------------------------------|----------------|----------------|----------------|
| Gemeentelijke bijdragen en subsidies | 145.417 | 180.364 | 116.044 |
| | <u>145.417</u> | <u>180.364</u> | <u>116.044</u> |

9 Overige baten

| | | | |
|-----------------------|---------------|----------|---------------|
| Detachering personeel | 67.230 | 0 | 32.914 |
| Overige baten | 132 | 0 | 32.067 |
| | <u>67.362</u> | <u>0</u> | <u>64.981</u> |

Lasten

10 Personele lasten

| | | | |
|--------------------------|------------------|----------------|----------------|
| Lonen en salarissen | 515.384 | 666.385 | 283.032 |
| Sociale lasten | 58.472 | 0 | 57.880 |
| Pensioenlasten | 62.854 | 0 | 53.539 |
| Premies PF | 176 | 0 | 0 |
| Premies VF | -3.976 | 0 | -2.958 |
| Overige personele lasten | 455.150 | 307.300 | 418.707 |
| | <u>1.088.061</u> | <u>973.685</u> | <u>810.199</u> |

Overige personele lasten

| | | | |
|-----------------------------|----------------|----------------|----------------|
| Scholing | 27.841 | 121.000 | 19.444 |
| Dotatie voorziening jubilea | 3.869 | 5.000 | 0 |
| Personele lasten externen | 393.604 | 158.100 | 356.291 |
| Werving en selectie | 659 | 0 | 958 |
| Overige personele lasten | 29.177 | 23.200 | 42.014 |
| | <u>455.150</u> | <u>307.300</u> | <u>418.707</u> |

Personeelsbezetting

| | 2023 | 2022 |
|-----|--------------|--------------|
| | Aantal FTE's | Aantal FTE's |
| DIR | 0,50 | 0,50 |
| OOP | 6,32 | 4,17 |
| | <u>6,82</u> | <u>4,67</u> |

De personeelsbezetting betreft het gemiddelde FTE op de vermelde lonen en salarissen.

Samenwerkingsverband Passend Primair Onderwijs Goeree-Overflakkee, Middelharnis

WNT-verantwoording 2023 Stichting Samenwerkingsverband Passend Primair Onderwijs Goeree-Overflakkee

De WNT is van toepassing op Stichting Samenwerkingsverband Passend Primair Onderwijs Goeree-Overflakkee. Het voor de stichting toepasselijke bezoldigingsmaximum is in 2023: € 223.000.

1. Bezoldiging topfunctionarissen

1a. Leidinggevende topfunctionarissen met dienstbetrekking en leidinggevende topfunctionarissen zonder dienstbetrekking vanaf de 13e maand van de functievervulling alsmede degenen die op grond van hun voormalige functie nog 4 jaar als topfunctionaris worden aangemerkt.

Bedragen x € 1 **M. van Berkum**

| Functiegegevens | Directeur-bestuurder |
|--|-----------------------------|
| Aanvang en einde functievervulling in 2023 | 01/01 - 31/12 |
| Omvang dienstverband (in fte) | 0,5 |
| Gewezen topfunctionaris | nee |
| (Fictieve) dienstbetrekking | ja |

| Bezoldiging | |
|---|------------------|
| Beloning plus belastbare onkostenvergoeding | € 56.903 |
| Beloningen betaalbaar op termijn | € 25.059 |
| <i>Subtotaal</i> | € 81.962 |
| Individueel bezoldigingsmaximum | € 111.500 |
| -/- onverschuldigd betaald bedrag | € 0 |
| Totaal bezoldiging | € 81.962 |

Reden waarom de overschrijding al dan niet is toegestaan N.v.t

| Gegevens 2022 | |
|---|-----------------|
| Aanvang en einde functievervulling in 2022 | 01/01 - 31/12 |
| Omvang dienstverband 2022 (fte) | 0,5 |
| Beloning plus belastbare onkostenvergoeding | € 51.947 |
| Beloningen betaalbaar op termijn | € 8.794 |
| <i>Subtotaal</i> | € 60.741 |
| Individueel bezoldigingsmaximum | € 108.000 |
| Totaal bezoldiging 2022 | € 60.741 |

Samenwerkingsverband Passend Primair Onderwijs Goeree-Overflakkee, Middelharnis

1c. Toezichthoudende topfunctionarissen

| Bedragen x € 1 | Dhr. Ch. Van Estrik | Mevr. D.V.E.M. Van Der Wiel | Dhr. W. Oving |
|---|-----------------------|-----------------------------|-----------------------|
| Functie | Voorzitter RvT | Lid RvT | Lid RvT |
| Aanvang en einde functie vervulling in 2023 | 01/01 - 31/12 | 01/01 - 31/12 | 01/01 - 31/12 |
| Bezoldiging | | | |
| Beloning plus belastbare onkostenvergoeding | € 1.855 | € 2.800 | € 2.800 |
| Beloningen betaalbaar op termijn | € 0 | € 0 | |
| <i>Subtotaal</i> | <u>€ 1.855</u> | <u>€ 2.800</u> | <u>€ 2.800</u> |
| Individueel toepasselijk bezoldigingsmaximum | 33.450 | 22.300 | 22.300 |
| -/- onverschuldigd betaald bedrag | <u>€ 0</u> | <u>€ 0</u> | <u>€ 0</u> |
| Totaal bezoldiging | <u>€ 1.855</u> | <u>€ 2.800</u> | <u>€ 2.800</u> |
| Reden waarom overschrijding al dan niet is toegestaan | N.v.t. | N.v.t. | N.v.t. |
| Gegevens 2022 | Dhr. S. Stoop | Dhr. Ch. Van Estrik | Dhr. W. Oving |
| Functie | Voorzitter RvT | Lid RvT | Lid RvT |
| Aanvang en einde dienstvervulling in 2022 | 01/01 - 31/12 | 01/01 - 31/12 | 01/01 - 31/12 |
| Bezoldiging | | | |
| Bezoldiging | <u>€ 3.640</u> | <u>€ 2.800</u> | <u>€ 2.800</u> |
| <i>Subtotaal</i> | <u>€ 3.640</u> | <u>€ 2.800</u> | <u>€ 2.800</u> |
| Individueel toepasselijk bezoldigingsmaximum | 32.400 | 21.600 | 21.600 |
| -/- onverschuldigd betaald bedrag | <u>€ 0</u> | <u>€ 0</u> | <u>€ 0</u> |
| Totaal bezoldiging 2022 | <u>€ 3.640</u> | <u>€ 2.800</u> | <u>€ 2.800</u> |

2. Uitkeringen wegens beëindiging dienstverband aan topfunctionarissen met of zonder dienstbetrekking

Niet van toepassing.

3. Overige rapportageverplichtingen op grond van de WNT

Naast de hierboven vermelde topfunctionarissen zijn er geen overige functionarissen met een dienstbetrekking die in 2022 een bezoldiging boven het individueel toepasselijke drempelbedrag hebben ontvangen.

Samenwerkingsverband Passend Primair Onderwijs Goeree-Overflakkee, Middelharnis

| | Realisatie 2023 € | Begroting 2023 € | Realisatie 2022 € |
|--|-------------------------|------------------------|-------------------------|
| 11 Afschrijvingen | | | |
| Verbouwingen | 2.472 | 1.442 | 2.700 |
| Meubilair | 3.793 | 2.035 | 1.106 |
| ICT | 3.794 | 2.228 | 3.888 |
| Boekverlies desinvesteringen | 29.302 | 0 | 0 |
| Overige inventaris | 1.033 | 597 | 1.116 |
| | <u>40.394</u> | <u>6.300</u> | <u>8.810</u> |
| 12 Huisvestingslasten | | | |
| Huur huisvesting | 28.050 | 25.000 | 20.400 |
| Onderhoud gebouw/installaties | 0 | 0 | 122 |
| Energie en water | 0 | 0 | 44 |
| Overige huisvestingslasten | 0 | 0 | 333 |
| | <u>28.050</u> | <u>25.000</u> | <u>20.899</u> |
| 13 Overige instellingslasten | | | |
| <i>Administratie- en beheerslasten</i> | | | |
| Accountantskosten | 7.500 | 7.500 | 9.902 |
| Telefoon- en portokosten | 4.713 | 3.750 | 2.146 |
| Deskundigenadvies/juridische ondersteuning | 45.586 | 33.000 | 6.565 |
| Kantoorbenodigdheden | 556 | 750 | 3.098 |
| Representatiekosten | 1.540 | 0 | 3.045 |
| Overige administratielasten | 15.198 | 28.500 | 2.248 |
| | <u>75.094</u> | <u>73.500</u> | <u>27.003</u> |
| <i>Overige onderwijslasten</i> | | | |
| Testen en toetsen | 8.921 | 5.000 | 6.532 |
| Bijdrage aan scholen | 2.975 | 0 | 1.901 |
| Overige uitgaven | 6.809 | 3.950 | 7.096 |
| | <u>18.705</u> | <u>8.950</u> | <u>15.529</u> |
| <i>Leermiddelen en materialen</i> | | | |
| ICT-lasten | 26.735 | 23.000 | 16.539 |
| Loket licenties | 3.148 | 7.725 | 26.464 |
| Overige materiaalkosten | 2.574 | 1.250 | 1.814 |
| | <u>32.456</u> | <u>31.975</u> | <u>44.816</u> |
| Totaal Overige instellingslasten | <u>126.255</u> | <u>114.425</u> | <u>87.348</u> |
| 14 Doorbetalingen aan schoolbesturen | | | |
| Verplichte afdrachten uit te voeren door OCW | 1.483.885 | 1.322.010 | 492.372 |
| Doorbetalings op basis 1 februari (V)SO | 0 | 0 | 16.530 |
| Doorbetalings op basis 1 februari SBO | 0 | 0 | 413.418 |
| Overige doorbetalingen aan schoolbesturen | 1.880.756 | 1.716.436 | 1.635.058 |
| | <u>3.364.641</u> | <u>3.038.446</u> | <u>2.557.377</u> |

Samenwerkingsverband Passend Primair Onderwijs Goeree-Overflakkee, Middelharnis

| | Realisatie 2023 € | Begroting 2023 € | Realisatie 2022 € |
|--|-------------------------|------------------------|-------------------------|
| Financiële baten en lasten | | | |
| Financiële baten | | | |
| Rentebaten | 2.683 | 0 | 0 |
| | <u>2.683</u> | <u>0</u> | <u>0</u> |
| 15 Financiële lasten | | | |
| Rentelasten | 1.752 | 0 | 2.932 |
| | <u>1.752</u> | <u>0</u> | <u>2.932</u> |
| Totaal financiële baten en lasten | <u>931</u> | <u>0</u> | <u>-2.932</u> |
| | | | |
| | Realisatie 2023 € | Begroting 2023 € | Realisatie 2022 € |
| Specificatie honorarium | | | |
| Onderzoek jaarrekening | 7.500 | 7.500 | 9.902 |
| Andere controleopdrachten | 0 | 0 | 0 |
| Fiscale adviezen | 0 | 0 | 0 |
| Andere niet-controle-diensten | 0 | 0 | 0 |
| Accountantslasten | <u>7.500</u> | <u>7.500</u> | <u>9.902</u> |

Samenwerkingsverband Passend Primair Onderwijs Goeree-Overflakkee, Middelharnis

Model E: Verbonden partijen

| Naam | Juridische Vorm | Statutaire zetel | Code activiteiten | Eigen Vermogen | Resultaat jaar 2023 | Art.2:403 BW | Deelname | Consolidatie |
|--|-----------------|------------------|-------------------|----------------|---------------------|--------------|----------|--------------|
| | | | | 31-12-2023 | EUR | EUR | Ja/Nee | % |
| Stichting Samenwerkingsverband Passend Voortgezet Onderwijs Goeree-Overflakkee | Stichting | Middelharnis | 4 | € 559.852 | € -252.546 | | 100 | ja |
| Vereniging voor Christelijk speciaal Onderwijs op Goeree-Overflakkee | Vereniging | Middelharnis | 4 | n.v.t. | n.v.t. | | n.v.t. | nee |
| Vereniging Ibogo | Vereniging | Middelharnis | 4 | n.v.t. | n.v.t. | | n.v.t. | nee |
| Stichting Openbaar Primair Onderwijs Goeree-Overflakkee | Stichting | Oude-Tonghe | 4 | n.v.t. | n.v.t. | | n.v.t. | nee |
| Christelijke scholengroep De Waard | Stichting | Oud-Beijerland | 4 | n.v.t. | n.v.t. | | n.v.t. | nee |
| Stichting de Waarden | Stichting | Zevenbergen | 4 | n.v.t. | n.v.t. | | n.v.t. | nee |
| Stichting voor PC Primair Onderwijs op Goeree-Overflakkee | Stichting | Middelharnis | 4 | n.v.t. | n.v.t. | | n.v.t. | nee |
| Katholieke Stichting voor basisonderwijs Oude-Tonghe | Stichting | Oude-Tonghe | 4 | n.v.t. | n.v.t. | | n.v.t. | nee |
| Vereniging tot stichting en instandhouding van Scholen met de Bijbel voor Basisonderwijs Oolgensplaat | Vereniging | Oolgensplaats | 4 | n.v.t. | n.v.t. | | n.v.t. | nee |
| Vereniging tot stichting en instandhouding van Scholen met de Bijbel voor Basisonderwijs op Gereformeerde Grondslag te Ouddorp | Vereniging | Ouddorp | 4 | n.v.t. | n.v.t. | | n.v.t. | nee |

Code activiteiten: 1. contractonderwijs, 2. contractonderzoek, 3. onroerende zaken, 4. overige

Samenwerkingsverband Passend Primair Onderwijs Goeree-Overflakkee, Middelharnis

B7 Niet uit de balans blijkende activa en verplichtingen

Samenwerkingsovereenkomst tussen PO2811 en VO2805

Tussen SWV PPO (PO2811) en SWV PVO (VO2805) bestaat sinds 1 januari 2021 een samenwerkingsovereenkomst. Beide partijen hebben hierin afspraken vastgelegd, waaronder:

- de afspraak dat staf- en bureaunkosten voor rekening en risico komen van beide partijen volgens de vastgestelde verdeelsleutel (50/50%)
- de afspraak dat personele stafkosten voor rekening en risico komen van beide partijen volgens de vastgestelde verdeelsleutel (50/50%)

Huurovereenkomst CSG Prins Maurits

Met CSG Prins Maurits is een huurovereenkomst afgesloten voor het gebruik van de kantoorruimtes in het schoolgebouw aan de Koningin Julianaweg 55, 3241 XB Middelharnis. Deze overeenkomst is ingegaan op 1 juli 2021 en loopt tot en met 28 februari 2026. De kosten voor huisvesting factureert CSG Prins Maurits aan SWV PPO (PO2811). Deze komen voor rekening van beide samenwerkingsverbanden. SWV PPO (PO2811) berekent deze kosten dan ook door volgens de bovengenoemde verdeelsleutel door aan SWV PVO (VO2805).

B8 GEBEURTENISSEN NA BALANSDATUM

Verhuizing

Samenwerkingsverband Passend Primair Onderwijs Goeree-Overflakkee zal in 2024 gaan verhuizen. Sinds 2021 is het SWV gevestigd in het schoolgebouw van CSG Prins Maurits aan de Kon. Julianaweg 55 te Middelharnis. Vanwege groei van het aantal leerlingen ontstaat er in deze school ruimtegebrek en zal het SWV plaatsmaken voor leerlingen. Samenwerkingsverband Passend Primair Onderwijs Goeree-Overflakkee verhuist medio maart 2024 naar een nieuwe kantoorlocatie in Middelharnis. Een en ander heeft tot gevolg dat het SWV opnieuw zal moeten investeren in verbouwing en inrichting. Daarnaast is een aanzienlijk deel van de reeds gedane investeringen in de huidige locatie versneld afgeschreven.

Samenwerkingsverband Passend Primair Onderwijs Goeree-Overflakkee, Middelharnis

Geconsolideerd financieel verslag 2023

Vanwege de huidige organisatiestructuur van SWV PPO (PO2811) en SWV PVO (VO2805) is een geconsolideerde jaarrekening noodzakelijk. Ter verkrijging van inzicht in de financiële positie van het bestuur dienen de navolgende overzichten. Deze zijn gebaseerd op de gegevens uit de jaarrekening van PO2811 en VO2805.

Geconsolideerde balans per 31 december 2023 na resultaat verwerking.

| Balans | 2023 | |
|------------------------|------------------|------|
| | EUR | |
| Activa | | |
| Materiele vaste activa | 115.459 | 11% |
| Vorderingen | 215.245 | 20% |
| Liquide middelen | 724.907 | 69% |
| Totaal activa | 1.055.612 | 100% |
| Passiva | | |
| Eigen vermogen | 321.031 | 30% |
| Voorzieningen | 44.771 | 4% |
| Kortlopende schulden | 689.811 | 65% |
| Totaal passiva | 1.055.612 | 100% |

Het geconsolideerde resultaat kan over het jaar 2023 als volgt worden samengevat.

| Staat van baten en lasten | Realisatie 2023 | |
|---|------------------------|------|
| | EUR | |
| Baten | | |
| (Rijks)bijdragen | 8.752.787 | 97% |
| Overige overheidsbijdragen en subsidies | 212.172 | 2% |
| Overige baten | 71.228 | 1% |
| Totale baten | 9.036.187 | 100% |
| Lasten | | |
| Personele lasten | 2.202.502 | 21% |
| Afschrijvingen | 81.176 | 1% |
| Huisvestingslasten | 66.084 | 1% |
| Overige instellingslasten | 234.769 | 2% |
| Doorbetaling aan schoolbesturen | 7.787.007 | 75% |
| Totale lasten | 10.371.538 | 100% |
| Financiële baten en lasten | 410 | |
| Resultaat | -1.334.941 | |

Samenwerkingsverband Passend Primair Onderwijs Goeree-Overflakkee, Middelharnis

Geconsolideerde balans per 31 december 2023 na resultaatbestemming

| Balans | 2023 | 2022 |
|------------------------|------------------|------------------|
| | EUR | EUR |
| Activa | | |
| Materiele vaste activa | 115.459 | 121.433 |
| Vorderingen | 215.245 | 332.539 |
| Liquide middelen | 724.907 | 1.589.821 |
| Totaal activa | 1.055.612 | 2.043.792 |
| Passiva | | |
| Eigen vermogen | 321.031 | 1.655.971 |
| Voorzieningen | 44.771 | 25.970 |
| Kortlopende schulden | 689.811 | 361.850 |
| Totaal passiva | 1.055.612 | 2.043.792 |

Geconsolideerde staat van baten en lasten 2023

| Staat van baten en lasten | Realisatie 2023 | Begroting 2023 | Realisatie 2022 |
|---|-------------------|------------------|------------------|
| Baten | | | |
| (Rijks)bijdragen | 8.752.787 | 8.370.517 | 8.024.615 |
| Overige overheidsbijdragen en subsidies | 212.172 | 251.456 | 116.044 |
| Overige baten | 71.228 | - | 455.998 |
| Totale baten | 9.036.187 | 8.621.973 | 8.596.657 |
| Lasten | | | |
| Personele lasten | 2.202.502 | 2.154.016 | 2.047.609 |
| Afschrijvingen | 81.176 | 12.600 | 17.620 |
| Huisvestingslasten | 66.084 | 68.000 | 60.781 |
| Overige instellingslasten | 234.769 | 282.450 | 166.630 |
| Doorbetaling aan schoolbesturen | 7.787.007 | 6.959.031 | 6.772.647 |
| Totale lasten | 10.371.538 | 9.476.097 | 9.065.287 |
| Financiële baten en lasten | 410 | - | -6.106 |
| Resultaat | -1.334.941 | -854.124 | -474.736 |

C1 CONTROLEVERKLARING

Controleverklaring invoegen blad 1

Samenwerkingsverband Passend Primair Onderwijs Goeree-Overflakkee, Middelharnis

Controleverklaring invoegen blad 2



Passend Onderwijs

GOEREE - OVERFLAKKEE

2023

Jaarverslag Raad van Toezicht

Stichting Samenwerkingsverband Passend Primair Onderwijs Goeree-Overflakkee (SWV PPO)

Stichting Samenwerkingsverband Passend Voortgezet Onderwijs Goeree-Overflakkee (SWV PVO)



Inhoudsopgave

| | |
|---|-----------|
| VOORWOORD | 3 |
| GOVERNANCE | 4 |
| DEELNEMENDE SCHOOLBESTUREN..... | 5 |
| TAKEN RAAD VAN TOEZICHT..... | 5 |
| VERANTWOORDING WETTELIJKE TAKEN | 7 |
| CODE GOED BESTUUR | 7 |
| ZELFEVALUATIE RAAD VAN TOEZICHT..... | 7 |
| VACATIEREGELING | 7 |
| WERKGEVERSROL | 7 |
| TOEZICHTSROL | 8 |
| VERGADERCYCLUS RAAD VAN TOEZICHT..... | 9 |
| BESLUITEN RAAD VAN TOEZICHT | 10 |
| FINANCIËN, RECHTMATIGHEID EN DOELMATIGHEID | 11 |
| PERSONEEL | 11 |
| OPR PO EN OPR VO..... | 12 |
| RISICOMANAGEMENT | 12 |



Voorwoord

In 2023 hebben de samenwerkingsverbanden Passend Primair Onderwijs Goeree-Overflakkee (PO2811) en Passend Voortgezet Onderwijs Goeree-Overflakkee (VO2805) in nauwe samenwerking onderling verschillende ontwikkelingen doorgemaakt en nieuwe initiatieven opgepakt.

In 2023 ontwikkelde het bestuur (nieuw) beleid binnen de begrotingskaders van 2023. Bij het Samenwerkingsverband SWV PVO werd het nieuwe ondersteuningsplan (2023-2027) in uitvoering genomen. 2023 was tevens het jaar waarin de beide samenwerkingsverbanden hun vierjaarlijks onderzoek ontvingen van de Inspectie van het Onderwijs.

In dit jaarverslag brengt de Raad van Toezicht verslag uit van zijn toezichthoudende taak ten aanzien van doorgevoerde veranderingen, werkzaamheden en ontwikkelingen. De raad liet zich hierbij informeren door het bestuur van de Samenwerkingsverbanden en ging op werkbezoek bij scholen, was sparringpartner voor de directeur-bestuurder, vervulde de werkgeversrol en oefende zijn goedkeuringsbevoegdheden uit voor de jaarstukken en begrotingen. Hierbij hanteerde de Raad van Toezicht de criteria en aandachtspunten uit het toezichtkader (versie 2022).

In februari 2023 zijn twee nieuwe leden in de Raad van Toezicht benoemd. Na het vertrek van de voorzitter in november 2022 waren er inmiddels twee vacatures. De vacatures zijn beide opgevuld en de Raad van Toezicht heeft verheugd twee bekwame toezichthouders binnen de gelederen mogen verwelkomen. Hiermee is de raad van beide samenwerkingsverbanden weer voltallig.

De Raad van Toezicht is de directeur-bestuurder en de medewerkers van de samenwerkingsverbanden zeer erkentelijk voor de inzet en grote betrokkenheid ten behoeve van kinderen die extra zorg en ondersteuning nodig hebben, waarbij de effecten hiervan ook zichtbaar en merkbaar zijn in de praktijk. Want dat is uiteindelijk, ieder vanuit een eigen rol en met eigen expertise, waarvoor het allemaal gedaan wordt.

Het verslag komt op de agenda van de OPR en wordt gepubliceerd op de website (www.swvgo.nl) nadat de jaarstukken zijn goedgekeurd en vastgesteld.

Middelharnis, april 2024

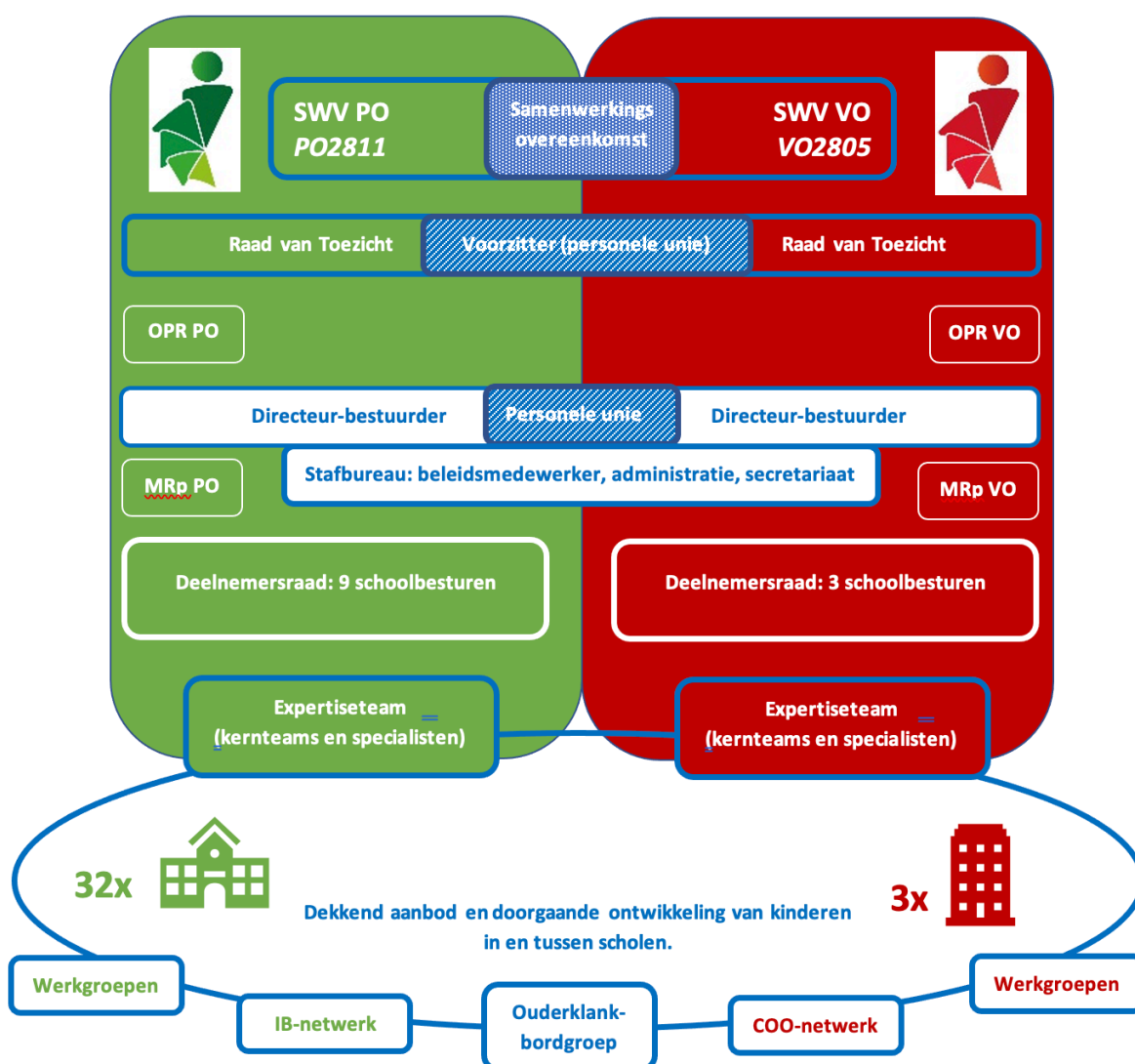
C.D.J. van Estrik
Voorzitter Raad van Toezicht

Leeswijzer:

Wanneer in het verslag wordt gesproken over het samenwerkingsverband (SWV), dan gaat het over de beide samenwerkingsverbanden PO2811 en VO2805.

Governance

De Raad van Toezicht houdt toezicht op twee stichtingen. Organisatorisch zijn deze stichtingen ingericht zoals onderstaand organogram weergeeft. Deze inrichting bepaalt de huidige governancestructuur en maakt duidelijk waar ieders verantwoordelijkheden liggen.



Figuur 1. Organogram van SWV PO2811 en SWV VO2805

Deelnemende schoolbesturen

21592 Stichting Samenwerkingsverband Passend Primair Onderwijs Goeree-Overflakkee (SWV PPO):

- 40329 Vereniging Ibogo
- 41502 Stichting Openbaar Primair Onderwijs Goeree-Overflakkee (Sopogo)
- 41782 Stichting De Waarden
- 42632 Stichting voor Protestants-Christelijk Primair Onderwijs op Goeree-Overflakkee (Kindwijs)
- 64169 Katholieke Stichting voor Onderwijs te Oude-Tonge
- 72386 Vereniging tot Stichting en Instandhouding School met de Bijbel voor Basisonderwijs Ooltgensplaat
- 75064 Vereniging tot Stichting en Instandhouding School met de Bijbel voor Basisonderwijs op Gereformeerde Grondslag te Ouddorp
- 41127 Christelijke Scholengroep De Waard, SO De Ark

21442 Stichting Samenwerkingsverband Passend Voortgezet Onderwijs Goeree-Overflakkee (SWV PVO):

- 41867 Stichting Openbaar Voortgezet Onderwijs Goeree-Overflakkee, Middelharnis
- 42681 Vereniging Tot Stichting En Instandhouding Van Christelijke Scholen voor Voortgezet Onderwijs op Goeree-Overflakkee, Middelharnis
- 41127 Christelijke Scholengroep De Waard, VSO De Ark

Taken Raad van Toezicht

De Raad van Toezicht houdt toezicht op het beleid van het bestuur en de algemene zaken van de stichting. Hij staat het bestuur met advies terzijde en functioneert als klankbord voor de directeur-bestuurder. De raad oefent taken en bevoegdheden uit zoals die in de statuten zijn opgedragen en toegekend. Bij de uitoefening van hun taak richten de leden van de raad zich naar het belang van de stichting en op het maatschappelijk belang. Om genoemde taken goed te kunnen vervullen hanteert de raad voor zijn taken een toezichtkader (statutair bepaald).

De Raad van Toezicht bestaat per stichting uit drie natuurlijke personen. De voorzitter is voorzitter van de twee Raden van Toezicht in een personele unie. Het onderstaande overzicht geeft de bezetting weer. Zij treden daar waar mogelijk gezamenlijk op, zoals het beleggen van gezamenlijke vergaderingen. Ook het jaarverslag is in gezamenlijkheid tot stand gekomen. Mevrouw L. Hoff vervult de rol van ambtelijk secretaris voor de Raad van Toezicht.

| | | |
|---|-----------------------------------|--------------------------|
| Voorzitter: dhr. mr. C.D.J. van Estrik | | Per 1-1-2023 |
| SWV PPO (PO2811) | | |
| Lid, specialisatie: Juridisch, governance | Mw. mr. dr. D.V.E.M. van der Wiel | Per 1-2-2023 (Termijn I) |
| Lid, specialisatie: sociaal domein, jeugdhulp | Dhr. drs. W. Oving | Per 1-5-2021 (Termijn I) |
| SWV PVO (VO2805) | | |
| Lid, specialisatie: financiën | Dhr. drs. ing. W.J. Punt | Per 1-1-2021 (Termijn I) |
| Lid, specialisatie: onderwijs | Dhr. drs. J. Kweekel | Per 1-2-2023 (Termijn I) |



Na het afscheid van de voorzitter in november 2022 heeft de Raad van Toezicht twee nieuwe leden benoemd per 1 februari 2023. Mevrouw Van der Wiel is toezichthouder bij het SWV PPO (PO2811) en de heer Kweekel bij het SWV PVO (VO2805). Beide leden brengen veel expertise in vanuit hun juridische dan wel onderwijskundige achtergrond. De heer Van Estrik, die sinds januari 2021 lid is van de Raad van Toezicht, heeft per januari 2023 de functie van voorzitter op zich genomen tot en met het einde van schooljaar 2023-2024. Daarna zal deze bezetting binnen de raad geëvalueerd worden en verder gesproken worden over de taken en verantwoordelijkheden van de leden binnen de Raad van Toezicht.

Nevenfuncties Raad van Toezicht

De leden van de raad zijn op persoonlijke titel vanuit maatschappelijke betrokkenheid toegetreden tot de raad. De overige (neven)functies zijn niet gerelateerd aan het passend onderwijs van Goeree-Overflakkee. De directeur-bestuurder heeft op persoonlijke titel geen nevenfuncties die een relatie hebben met de functie als directeur-bestuurder van de Samenwerkingsverbanden.

| Naam | Organisatie | Functie | Bezoldigd/ onbezoldigd |
|-----------------------------------|--|------------------------|---------------------------|
| Dhr. mr. C.D.J. van Estrik | - Bezwarenadviescommissie Provincie Zuid Holland | Lid | Bezoldigd |
| | - Commissie bezwaarschriften gemeente Molenlanden | Plv.voorzitter/ Lid | Bezoldigd |
| | - Algemene Bezwaarschriftencommissie gemeente Rotterdam | Lid | Bezoldigd |
| | - Ledenraad Rabobank Zuid Hollandse Eilanden (tot 1 oktober 2023) | Lid | Bezoldigd |
| | - Commissie Integriteit De Connectie | Voorzitter/lid | Bezoldigd |
| Dhr. drs. ing. W.J. Punt | - Raad van Toezicht Driestar Educatief Gouda | Lid | Bezoldigd |
| | - Raad van Toezicht Gevangenzorg Nederland Zoetermeer | Lid | Bezoldigd |
| | - Bestuur Stichting Schuilplaats Veenendaal tm 1-10-2023 | Lid | Onbezoldigd |
| Dhr. drs. W. Oving | - Raad van Toezicht 'OZEO', stichting voor speciaal onderwijs in Zeeland, profiel: zorginhoudelijk en HRM | Lid | Bezoldigd |
| | - Raad van Commissarissen Nucleuszorg BV, huisartsenzorg Zeeuws-Vlaanderen te Terneuzen, profiel: zorg en governance | Lid | Bezoldigd |
| | - Raad van Commissarissen Woningcorporatie 'De leeuw van Putten', Spijkenisse. Huurderscommissaris. | Lid | Bezoldigd |
| | - districtsbestuur Rode Kruis Zeeland | Voorzitter | Onbezoldigd |
| Dhr. drs. J. Kweekel | - Raad van Toezicht Curamare | Lid | Bezoldigd |
| | - Bestuur Vecht College | Lid | Bezoldigd |
| | - Gereformeerd Burgerweeshuis Rotterdam | Voorzitter | Onbezoldigd |
| Mw. mr. dr. D.V.E.M. van der Wiel | - Stadsraad | Lid | Onbezoldigd |
| | - SDU | Redacteur | Bezoldigd |



Verantwoording wettelijke taken

Code Goed Bestuur

Het samenwerkingsverband hanteert de Code Goed Bestuur van de PO-Raad en de VO-Raad als gedragscode voor zover deze Code van toepassing is op de activiteiten van het samenwerkingsverband PO respectievelijk samenwerkingsverband VO. De leden van de Raad van Toezicht spreken elkaar aan op naleving van deze code en spreken de directeur-bestuurder hierop aan indien nodig. Daar waar beide codes niet verenigbaar met elkaar zijn of onderling tegenstrijdig zal de Code Goed Bestuur van de VO-Raad worden gevolgd. Omdat het samenwerkingsverband andere taken heeft dan een schoolbestuur zal de Code niet overal letterlijk kunnen worden toegepast, maar zal wel in geest van de Code worden gehandeld. De Code geeft de mogelijkheid om af te wijken van de Code. In het toezichtkader staat in een bijlage aangegeven op welke onderdelen van de Code binnen het samenwerkingsverband een andere uitleg of toepassing wordt gegeven.

Zelfevaluatie Raad van Toezicht

De Raad van Toezicht bewaakt volgens het toezichtkader de eigen rol door jaarlijks te evalueren en te reflecteren en eenmaal per twee jaar hierbij ook feedback te vragen van een externe deskundige. Gelet op de twee ingevulde vacatures, begin 2023, heeft de Raad van Toezicht ervoor gekozen om in september 2023 te starten met een eerste zelfevaluatie aan de hand van een vragenlijst. Deze zelfevaluatie is door alle leden en de directeur-bestuurder SWV ingevuld. Interpretaties en acties staan gepland voor begin 2024.

Vacatieregeling

De Raad van Toezicht heeft vastgesteld dat de leden een vaste vergoeding voor hun werkzaamheden ontvangen. De vergoeding wordt achteraf, per kwartaal uitbetaald. Deze vergoeding is gebaseerd op zeven vergaderingen per jaar á € 400,-. De voorzitter ontvangt hier bovenop een toeslag van 30%. Naast de vergoedingen heeft de raad € 2.000,- begroot voor deskundigheidsbevordering en € 500,- voor reis- en extra onkosten.

Werkgeversrol

In artikel 11 van het vigerende toezichtkader is beschreven op welke wijze het werkgeverschap van de Raad van Toezicht richting de directeur-bestuurder is ingericht. Dit wordt als volgt vastgelegd.

1. De voorzitter van de Raad van Toezicht en een roulerend lid van de raad vormen samen de werkgeverscommissie. Zij voeren jaarlijks een functionerings- en een beoordelingsgesprek met de directeur-bestuurder en rapporteren hierover aan de raad. De werkgeverscommissie adviseert over de arbeidsvoorwaarden van de directeur-bestuurder aan de Raad van Toezicht.
2. De werkgeverscommissie inventariseert bij de overige leden van de raad hun bevindingen voordat zij met de directeur-bestuurder een functionerings- of beoordelingsgesprek voert.

Deze werkgeversrol is in 2023 volgens het toezichtkader ingevuld door de heren Punt en Van Estrik. In de maanden maart en oktober 2023 heeft de werkgeverscommissie gesprekken met de directeur-bestuurder gevoerd, wat is gerapporteerd aan de voltallige Raad van Toezicht. Verder is vanuit de werkgeversrol, gezien het feit dat de definitieve organisatiestructuur nu staat, besloten om afrondend de functie van directeur-bestuurder opnieuw te laten beschrijven en vervolgens via de Fuwa systematiek te laten waarderen. Dit traject is in november 2023 afgerond.



Toezichtsrol

Volgens het taakfunctieprofiel, dat is vastgesteld en vigerend bij de aanstelling van de huidige directeur-bestuurder is er op juiste wijze uitvoering gegeven aan de werkzaamheden en de wettelijke opdrachten. Als directeur-bestuurder gaf zij adequaat leiding aan de organisatie en uitvoering aan de werkzaamheden en wettelijke opdrachten.



Vergadercyclus Raad van Toezicht

In 2023 kwam de Raad van Toezicht bijeen volgens onderstaand schema:

| Datum | Raad van Toezicht | Omschrijving |
|------------|-------------------|--|
| 20-02-2023 | ✓ | Vergadering regulier |
| 22-03-2023 | ✓ | Vergadering met OPR PO |
| 13-04-2023 | ✓ | Vergadering regulier |
| 10-05-2023 | ✓ | Vergadering met OPR VO |
| 08-06-2023 | ✓ | Vergadering regulier |
| 05-10-2023 | ✓ | Vergadering regulier |
| 29-11-2023 | ✓ | Vergadering regulier Werkbezoek, gecombineerd met overleg met OPR |

In 2023 vergaderde de Raad van Toezicht vijfmaal in een reguliere setting en vonden plaats op het kantoor van het Samenwerkingsverband.

Na het succes in 2022, bracht de Raad van Toezicht op 29 november 2023 opnieuw een werkbezoek aan allerlei (onderwijs)instellingen op het eiland. Het Samenwerkingsverband had een mooi programma opgesteld, waarbij de toezichthouders een gesprek hadden met het team van het Samenwerkingsverband en op bezoek gingen bij de trajectgroep van CSG Prins Maurits, de Beroepscampus, OBS De Inktvis en SBO De Wegwijzer. De Raad van Toezicht keek aan het einde van de dag terug op zeer waardevolle ontmoetingen, waarin ze positief verrast waren over de grote mate van professionaliteit, kwaliteit, betrokkenheid en de bereidheid om samen te werken waar mogelijk.

De Raad van Toezicht heeft voor het uitvoeren van zijn toezicht kaders geformuleerd en vastgelegd in het toezichtskader. Aan deze kaders dient de directeur-bestuurder zich te houden bij de voorbereiding en uitvoering van het beleid. Deze kaders hebben ook betrekking op mogelijke risico's die kunnen optreden in het samenwerkingsverband. De Raad van Toezicht voerde in het afgelopen jaar de kritische dialoog met de directeur-bestuurder over de kerntaken van het Samenwerkingsverband, te weten de realisatie van een dekkend geheel aan voorzieningen in en tussen scholen en de realisatie van een goede verbinding tussen onderwijs en jeugdhulp. Daarbij heeft de raad erop toegezien of dit in goed kwaliteitsbeleid is vastgelegd en of alle risico's goed in beeld zijn.

Onderstaande onderwerpen zijn in het afgelopen jaar de revue gepasseerd in het gesprek tussen directeur-bestuurder en Raad van Toezicht:

| Onderwerp | Status rol Raad van Toezicht |
|--|------------------------------|
| De inrichting van een ouder-jeugdsteunpunt (verplichting OCW vanuit de maatregelen verbeteraanpak Passend Onderwijs) | sparrend & adviserend |
| Het nieuwe ondersteuningsplan SWV PVO 2023-2027 | goedkeurend |
| Uitbreiding van een "highcare"groep bij Connect | sparrend & adviserend |
| Jaarplannen 2023 | sparrend & adviserend |
| Jaarstukken 2022 | goedkeurend |
| Financiële positie en vermogensvisie van de Samenwerkingsverbanden | afstemmend |
| Risicoanalyse | sparrend & adviserend |
| Werkgeversrol en functiewaardering ten aanzien van de directeur-bestuurder | besluitvormend & uitvoerend |
| Vierjaarlijks onderzoek Onderwijsinspectie SWV VO2805 (20 september en 4 oktober 2023) | uitvoerend |
| Vierjaarlijks onderzoek Onderwijsinspectie SWV PO2811 (7 en 15 november 2023) | uitvoerend |
| Managementrapportage zomer 2023 | sparrend & adviserend |
| Opzetten van een managementteam vanwege kwetsbaarheid organisatie. | sparrend & adviserend |
| Aangaan huurovereenkomst nieuwe kantoorlocatie Samenwerkingsverband | sparrend & adviserend |

Besluiten Raad van Toezicht

In de statuten staat hoe een en ander in de rechtsvormen van de stichtingen is georganiseerd. Het toezichtkader dat begin 2022 opnieuw is vastgesteld is hierbij behulpzaam geweest. De Raad van Toezicht heeft in het verslagjaar 2023 de volgende besluiten genomen c.q. documenten (voorlopig) goedgekeurd of vastgesteld:

| Onderwerp | Besluitvorming RvT |
|--|--------------------|
| Verslag toezichthouder 2022 t.b.v. jaarstukken 2022 | vastgesteld |
| Jaarstukken 2022 | goedgekeurd |
| Toezichtkader aangepast | goedgekeurd |
| Notulen vergaderingen Raad van Toezicht | vastgesteld |
| Het nieuwe ondersteuningsplan SWV PVO 2023-2027 | goedgekeurd |
| Functiewaardering directeur bestuurder | besluit |
| Regeling Vervroegde Uittreding medewerker SWV PPO | goedgekeurd |
| Gewogen functiebeschrijving directeur-bestuurder, na instemming MR-P | vastgesteld |
| Benoeming accountant voor controle van de jaarstukken 2023 | goedgekeurd |
| Aanpassing van het bestuursreglement | besluit |
| Bespreking van de (aangepaste) meerjarenbegroting 2023 | besluit |
| Voorstel begroting 2024 m.b.t. nieuwe huisvesting | besluit |

Monitoring en toezicht vonden plaats aan de hand van:

- (Financiële) managementrapportages
- Inhoudelijke voortgangsrapportages op basis van het jaarplan en de ondersteuningsplannen



Borging van de agenda- en besluitpunten aan de hand van:

- overlegcyclus
- Jaarplanning over de schooljaren 2022-2023 en 2023-2024

Specifiek merkt de Raad van Toezicht nog het volgende op over een aantal taken die zijn in 2023 heeft uitgevoerd.

Financiën, rechtmatigheid en doelmatigheid

De Raad van Toezicht heeft geconstateerd dat de doelen uit het ondersteuningsplan PO en het ondersteuningsplan VO naar tevredenheid behaald zijn. Daar waar specifiek aandachtspunten waren heeft de directeur-bestuurder adequate maatregelen genomen om (eventuele vertraging van) de realisatie bij te stellen. Er is adequaat verantwoord en proactief gereageerd op afwijkingen van de realisatie van de vastgestelde begroting. Ook heeft de Raad van Toezicht onder andere zijn oordeel gegeven over de recht- en doelmatige besteding van middelen waar het de nieuwe huisvesting betreft. De Raad van Toezicht definieert doelmatige besteding als de inspanning die bijdraagt aan het beoogde doel van de organisatie; de kosten moeten in verhouding staan tot de opbrengsten. Vanuit deze opdracht heeft de Raad van Toezicht de directeur-bestuurder bevraagd op de ontwikkelingen in de organisatie, de doelen die worden beoogd met het gevoerde beleid en de besteding van de middelen. Er is bij tussentijdse wijzigingen met name ingezet op de afbouw van het bovenmatig eigen vermogen, waarbij de Raad van Toezicht nauwgezet heeft gekeken naar de doelmatigheid ervan. De Raad van Toezicht heeft dit in de praktijk bekeken tijdens zijn werkbezoek aan de scholen. Tijdens dit werkbezoek heeft de raad geconstateerd dat de kwaliteit van de geboden extra ondersteuning door school en schoolbesturen doelmatig is aangetoond en is ook gebleken dat scholen tevreden zijn over de activiteiten van het samenwerkingsverband. Ook heeft de Raad van Toezicht specifiek toegezien op de verantwoording van de doelmatige besteding in het bestuurlijke jaarverslag 2023 en is van mening, vanuit haar toezichthoudende taak, dat de verkregen rijksbijdragen rechtmatig en doelmatig zijn besteed in 2023. De rechtmatigheid is door middel van managementrapportages en het bestuursverslag verantwoord, welke volgens de planning- en controlcyclus zijn opgeleverd.

De doelmatigheid is gemonitord door middel van onder andere gespreksvoering met de directeur-bestuurder, de OPR en externen tijdens het jaarlijkse werkbezoek. Er zijn in 2023 geen klachten ontvangen door de raad van toezicht. Verder is uit de laatst gehouden inspectie naar voren gekomen dat de twee samenwerkingsverbanden in voldoende mate voldoen aan de gestelde normen die gelden voor het passend onderwijs.

Vanuit haar statutaire rol heeft de raad van toezicht in 2023 het jaarverslag 2022 PO en VO en de (meerjaren)begrotingen 2024 PO en VO goedgekeurd.

De Raad van Toezicht heeft vastgesteld dat de bezoldiging van de Raad van Toezicht binnen de WNT norm valt.

Personeel

De Raad van Toezicht heeft met de directeur-bestuurder gesproken over de organisatie-inrichting. Met name omdat de raad zich zorgen maakte over de kwetsbaarheid van het huidige construct. Een en ander heeft geleid tot de keuze van de directeur-bestuurder om een managementteam in te richten en het aanstellen van een extra teamleider.



OPR PO en OPR VO

Conform het toezichtskader heeft de Raad van Toezicht PO in maart en november 2023 een overleg gehad met de OPR PO. In mei en november 2023 heeft de Raad van Toezicht VO een gesprek met de OPR VO gevoerd..

Met de OPR is gesproken over de onderwerpen informatievoorziening, kwaliteit van het overleg met de bestuurder, samenstelling, rolverdeling en verantwoordelijkheden van de OPR en beleidsontwikkeling. Geconcludeerd is dat de OPR-en tevreden zijn over de informatievoorziening en de inhoudelijke stappen die zijn en worden gezet door het Samenwerkingsverband. Specifiek is door de OPR PO naar voren gebracht dat er goede stappen worden gemaakt waar het gaat om verbinding met en betere samenwerking met Jeugdhulp vanuit de gemeente, alsook de verbinding met de werkveldthema's. Ook zien de OPR-en voor zichzelf een duidelijke rol in de beleidsontwikkeling. Wat betreft ontwikkelmogelijkheden is gesproken over meer in de rol komen als OPR-lid en de opgedane kennis borgen. Hiervoor is door de directeur-bestuurder voor de OPR PO een training georganiseerd. Ook heeft de OPR PO een in hun ogen bestaande onduidelijkheid aangekaart in de communicatie/informatievoorziening tussen verschillende betrokkenen (schoolbesturen, directeuren en directeur-bestuurder van het samenwerkingsverband). Verder hebben de OPR-en deelgenomen aan het werkbezoek van de Raad van Toezicht en zijn de OPR-en en de raad op deze dag in gesprek gegaan over de praktijk. Tot slot hebben de OPR-en een advies uitgebracht over de voorgedragen kandidaten die benoembaar waren in de vacatures van de Raad van Toezicht.

Risicomanagement

De Raad van Toezicht heeft in 2023 vanuit haar toezichthoudende rol aandacht gehad voor het risicomanagement van het samenwerkingsverband. De laatst opgestelde risico-analyse dateert van 2019-2020 wat de raad als te lang geleden aanmerkt. Ook de accountant heeft in juni 2023 in de aanbevelingen, behorend bij de controle van 2022, aangegeven dat er een nieuwe risicoanalyse uitgevoerd moet worden. En de inspectie heeft tijdens het vierjaarlijks onderzoek in najaar 2023 ook geconstateerd dat er geen actuele risicoanalyse is. Beide samenwerkingsverbanden hebben hiervoor een herstelopdracht gekregen.

In de gesprekken tussen Raad van Toezicht en bestuurder is vastgesteld dat de werkwijze en de rapportage van de risicoanalyse in 2019-2020 niet het gewenste resultaat hebben opgeleverd. Om die reden is het bestuur in 2022 gestart met het onderzoek naar een ander risico-analyse instrument dat als basis kan dienen voor het risicomanagement van SWV GO (PO en VO).

Het bestuur heeft de visie rondom de aanpak om te komen tot een goede risicoanalyse en het gewenste resultaat besproken met de Raad van Toezicht. De Raad van Toezicht heeft hier positief op gereageerd, er is toegewerkt naar een functionele risicoanalyse passend bij SWV GO.

In de zomer van 2023 is het bestuur met een ingehuurde expert aan het werk gegaan. De Raad van Toezicht heeft enkele aandachtspunten genoemd die zij graag in de risicoanalyse terug zien komen. Door middel van verschillende risicodialogen met het management van SWV GO is er een analyse uitgevoerd. Met het opstellen van de meerjarenbegrotingen van 2024 zijn de financiële gevolgen van de analyse verwerkt. Begin 2024 is de verslaglegging over de risicoanalyse en het risicomanagement gereed. Hiermee heeft SWV GO weer een up-to-date risicoanalyse en is er een werkwijze voor risicomanagement opgesteld en geborgd zodat deze situatie niet meer gaat ontstaan.

De Raad van Toezicht heeft in de jaarplanning van het toezichtkader opgenomen dat het risicomanagement en de risicoanalyse jaarlijks in januari op de agenda staat.